

Conçu et mis en page par :
Henri Galeron

Graveur du poinçon du timbre pour le document philatélique :
Guy Vigoureux

Imprimé en :
héliogravure

Couleurs :
bleu, jaune, beige, blanc, vert, rose, rouge

Format :
vertical 25 x 36
40 timbres à la feuille

Valeur faciale :
0,46 €



premier jour



Dessiné par
Henri Galeron
Oblitération disponible
sur place
Timbre à date 32 mm
"Premier Jour"

Vente anticipée

Les samedi 25 et dimanche 26 mai 2002 de 9h à 18h.
Un bureau de poste temporaire sera ouvert à l'hôtel de ville,
rue de la Couronnerie, 46500 Rocamadour.

Autres lieux de vente anticipée

Le samedi 25 mai 2002 de 9h30 à 11h30 au bureau de poste
de Rocamadour, rue Roland-Le Preux, 46500 Rocamadour.

*Ce bureau sera muni d'une boîte spéciale permettant le
dépôt des plis à oblitérer. Il ne sera pas possible d'obtenir sur
place l'oblitération "Premier Jour".*

Le samedi 25 mai 2002 de 10h à 18h au musée de La Poste,
34, bd de Vaugirard, 75731 Paris CEDEX 15.

Le samedi 25 mai 2002 de 8h à 12h à Paris Louvre, R.P., 52, rue
du Louvre, 75001 Paris.

*(uniquement pour la vente des timbres, pas de boîte aux
lettres spéciale oblitération "Premier Jour").*

• • • • • Rocamadour
Lot



Vente anticipée le 25 mai 2002
à Rocamadour (Lot)

Vente générale
dans tous les bureaux de poste
le 27 mai 2002

Les Timbres-Poste de France



LA POSTE 

• • • • • Rocamadour

Lot

*Timbre-poste de format vertical 25 x 36
Dessiné et mis en page par Henri Galeron
Imprimé en héliogravure
40 timbres à la feuille*

Dans le Val d'Alzou, nombreuses sont les grottes qui ont servi d'habitat depuis le Solutréen, cependant, le principal abri sous roche a toujours été celui de Roc-Amadour. Autrefois appelé "le Val Ténébreux", ce canyon de l'Alzou inspira très tôt la spiritualité. En effet, bien avant le X^e siècle, existait au flanc de la falaise un sanctuaire primitif dédié à la Vierge noire. Les reliques de saint Amadour offrirent dès le XII^e siècle un surcroît de prédilection pour les pèlerinages. Après avoir gravi à genoux les 216 marches du grand escalier, l'on parvenait au cœur de la cité religieuse. Sept églises et chapelles à l'architecture romane y retenaient les croyants sur la route de Saint-Jacques-de-Compostelle. Sur le parvis de la chapelle Notre-Dame, se retrouvaient les pèlerins venus se recueillir devant l'émouvante petite statue de la Vierge noire. Citons également les églises Saint-Sauveur et Saint-Amadour, actuellement inscrites au Patrimoine mondial de l'Unesco.

La cité de Rocamadour s'étirant sur cette vertigineuse falaise calcaire représente un véritable défi à l'équilibre. Fascinante superposition de bâtisses, comme suspendues sur plusieurs paliers au-dessus du précipice, elle est, sans conteste, le plus beau fleuron de cette "terre des merveilles" à la charnière du Quercy et du Périgord.

Autour de ces vestiges médiévaux d'importance, on peut admirer une nature sauvage et intacte, propice, dans un univers calcaire, à l'élevage caprin, lequel produit ce petit fromage de chèvre de Rocamadour appelé "cabécou" en occitan. Ce dernier, faisant partie des plus anciens produits des causses du Quercy, avait jadis valeur de métayage et d'impôt, comme en témoigne une monographie du XV^e.

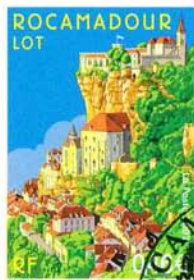
Par sa richesse historique et sa beauté spectaculaire, la cité de Rocamadour offre bien des attraits.

Jane Champeyrache

Rocamadour

Lot

Dessinateur
et metteur en page :
Henri Galeron
Imprimé en héliogravure



Dans le Val d'Alzou, nombreuses sont les grottes qui ont servi d'habitat depuis le solutréen, cependant, le principal abri sous roche a toujours été celui de Roc-Amadour. Autrefois appelé "le Val Ténébreux", ce canyon de l'Alzou inspira très tôt la spiritualité. En effet, bien avant le X^e siècle, existait au flanc de la falaise un sanctuaire primitif dédié à la Vierge noire. Les reliques de saint Amadour offrirent dès le XII^e siècle un surcroît de prédilection pour les pèlerinages. Après avoir gravi à genoux les 216 marches du grand escalier, l'on parvenait au cœur de la cité religieuse. Sept églises et chapelles à l'architecture romane y retenaient les croyants sur la route de Saint-Jacques-de-Compostelle. Sur le parvis de la chapelle Notre-Dame, se retrouvaient les pèlerins venus se recueillir devant l'émouvante petite statue de la Vierge noire. Citons également les églises Saint-Sauveur et Saint-Amadour, actuellement inscrites au Patrimoine mondial de l'Unesco.

La cité de Rocamadour s'étirant sur cette vertigineuse falaise calcaire représente un véritable défi à l'équilibre. Fascinante superposition de bâtisses, comme suspendues sur plusieurs

paliers au-dessus du précipice, elle est, sans conteste, le plus beau fleuron de cette "terre des merveilles" à la charnière du Quercy et du Périgord.

Autour de ces vestiges médiévaux d'importance, on peut admirer une nature sauvage et intacte, propice, dans un univers calcaire, à l'élevage caprin, lequel produit ce petit fromage de chèvre de Rocamadour appelé "cabécou" en occitan. Ce dernier, faisant partie des plus anciens produits des causses du Quercy, avait jadis valeur de métayage et d'impôt, comme en témoigne une monographie du XV^e.

Par sa richesse historique et sa beauté spectaculaire, la cité de Rocamadour offre bien des attraits.

Jane Champeyrache