



Journal **PHILATÉLIQUE** et **CULTUREL**  
**CLUB PHILATELIQUE "DIVODURUM" de la C.A.S. de METZ - RÉGIE**  
et **AMICALE PHILATELIQUE de METZ - Septembre 2025**



05 sept. Metz-Frescaty, Coupe Aéronautique Gordon BENNETT 2025 / 50 ans de Radio France / Conciliateurs de Justice / Riches Heures Histoire France 2/5 / Conseil Europe : 75 ans Droits de l'Homme / Unesco, Mossoul, minaret Al Hadba / sport : le padel / #NFTimbre 5.1 à 5.4 Coqs. / BD, Jean Graton et Michel Vaillant / carnet Arts décoratifs, papiers peints et textiles / Faune et flore, acacia faux-gommier / Jean Mesnager et Street Art. / Nancy : Livre sur la Place 2025 / Saint-Pierre et Miquelon / 42<sup>e</sup> Journées Européennes du Patrimoine.



5 septembre 2025 : **METZ - Coupe Aéronautique Gordon BENNETT 2025.**

La coupe aéronautique Gordon BENNETT est la plus ancienne et la plus renommée course de ballons à gaz (hydrogène ou hélium).

C'est la compétition aéronautique qui réunit le plus grand nombre de nations est qualifiée de course prestigieuse.

**James Gordon BENNETT junior** (New-York 10 mai 1841 / Beaulieu-sur-Mer 14 mai 1918, officier, journaliste passionné de sports, éditeur, homme d'affaires et mécène).

Il est le créateur de la coupe automobile Gordon Bennett (1900 à 1905), de la coupe aéronautique Gordon Bennett (1906 à nos jours)

et du Trophée d'Aviation Gordon Bennett (1909 à 1920). En 1906, il fournit les fonds et le trophée pour une course aéronautique,

la Coupe aéronautique Gordon Bennett, lancée en grande fanfare dans les jardins des Tuileries à Paris, avec 16 ballons participants.

A METZ, sur le plateau de Frescaty (57-Moselle) : se tiendra le 5 septembre 2025 la 68<sup>ème</sup> édition de la Coupe Aéronautique Gordon Bennett.



En sept. 2024 : 67<sup>e</sup> Gordon Bennett à Münster (Allemagne) devant son château (Photo : Helmut P.)

La dernière édition 2024 au départ de **Münster** (Nord-Ouest de l'Allemagne)

vit les pilotes mosellans Guillaume Jouaville et Christophe Houver terminer quatrième, après un vol spectaculaire de 2084 km en 64 h, survolant quatre pays. Mais la course fut marquée par un finish époustouflant. Le ballon SUI1 dépassa le Cap Saint Vincent venant survoler la Méditerranée pour ensuite revenir sur la terre ferme. Las, l'équipage autrichien de Christian Wagner et Stefanie Liller, une demi-heure plus tard arrivante d'au-dessus l'océan Atlantique effectuait la même manœuvre pour se poser à moins d'1.5km plus loin.(2111.17km pour 67 h de vol). L'équipage allemand GER 3 un peu plus tard venait échouer à 2.8 km des vainqueurs !

Plus qu'une simple course, la Gordon Bennett représente un défi ultime de résistance, de stratégie et de compétence.

Depuis plus de cent ans, elle réunit les meilleurs pilotes du monde, chacun animé par l'envie de repousser les limites du possible. La course célèbre non seulement l'ingéniosité humaine, mais aussi l'esprit d'aventure et d'exploration, captivant les spectateurs à travers le globe.

La dernière Gordon en Moselle : le 28 août 2004 à **Thionville**.

5 sept. 2025 - METZ, plateau de Frescaty : 68<sup>ème</sup> édition de la Coupe Aéronautique Gordon Bennett.

Rendez-vous le vendredi 5 septembre à 19h sur le plateau de Frescaty pour les premiers vols de la compétition, suivi d'un gonflement de nuit de montgolfières, un spectacle de drones et un concert gratuit des "Runners".

Le 13 septembre, les prix seront remis aux pilotes dans le salon de l'hôtel de Ville de Metz, à 19h.

Le choix de Metz : "Ce qui a fait la différence, c'est l'Association des Pilotes de Montgolfières de Moselle basée à Metz. C'est un club très dynamique dans la région, constitué de passionnés. C'est primordial d'avoir un club de ce genre dans le lieu d'accueil" assure le directeur de vols compétition de la Gordon Bennett 2025.

La base aérienne de Frescaty a été créée le 10 avril 1912 par les Allemands et recevra le Zeppelin LZ3, construit en 1906 et détruit en août 1914, puis elle servira de base d'entraînement pour les pilotes allemands.

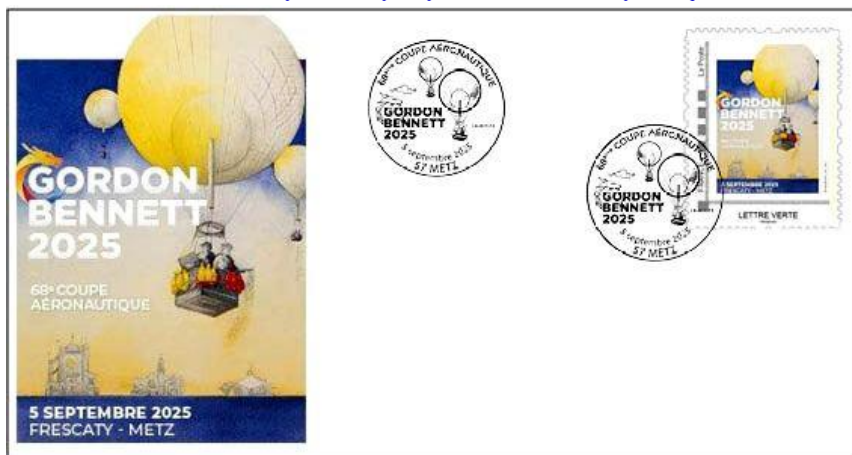
En 1955, elle devient la Base Aérienne 128 "Lieutenant-colonel Jean Dagnaux" et sera active de 1955 à 2012.



L'Amicale Philatélique de Metz participe à la 68<sup>ème</sup> édition de la Coupe Aéronautique Gordon Bennett.

Emission d'une carte postale souvenir avec MTAM au tarif "Lettre Verte" (France) ou "Lettre Internationale" (Europe et Monde) au choix + oblitération (Timbre à Date) du jour de l'édition 2025.

Notre Amicale sera présente sur place pour vendre les souvenirs philatéliques.



**Cathy PICARD**, Présidente du Comité d'Organisation, a dessinée l'affiche et le logo de la manifestation.

Carte postale, timbre lettre verte et oblitération : 3,50 €

Carte postale, timbre tarif international et oblitération : 4,50 €

Frais de port pour 1 ou 2 cartes (lettre suivie + 0,50 €) : 1,40 €

Frais de port plus de 3 cartes (lettre suivie + 0,50 €) : 3,00 €

Pour les renseignements et commandes : Danielle MARIE – 82, rue de la Liberté 57160 SCY-CHAZELLES

Tél : 06 81 71 72 65 / Mail : danye.marie@orange.fr / Règlement par chèque à l'Ordre de APM

ou virement : IBAN FR76 1027 8059 0000 0296 9474 027 BIC: CMCIFR2A

A droite : l'affiche de la manifestation présente un équipage et son ballon, le Graouilly (III<sup>e</sup> s.), mascotte de la ville de Metz, la cathédrale St-Etienne, la gare impériale (1908, annexion allemande) et le Centre Pompidou-Metz (2010).





## Hommages philatéliques à Gordon BENNETT

**Fiche technique :** 06/06/2005 – Retrait : 29/06/2007 - Bloc-feuillet : Coupe Gordon Bennett du Sport automobile – première édition en 1900, entre Paris et Lyon.

Création : François BRUÈRE – d'après photos : RMN / J.G. Berizzi & Automobile Club d'Auvergne. - Mise en page du bloc : Sylvie PATTE & Tanguy BESSET - Impression : Héliogravure  
Support : Bloc-feuillet papier gommé - Couleur : Polychromie - Format bloc-feuillet : H 210 x 145 mm - Format 2 TP : H (ovale) 46 x 30 mm - Dentelure : Ondulée - Barres phosphorescentes : Non - Faciale 2 TP : 0,53 € - Lettre simple - Présentation : Bloc-feuillet indivisible 10 TP - Prix de vente : 5,30 € - Tirage : 55 000. - Visuel : cette compétition automobile de vitesse par équipes nationales de trois voitures réunissait 6 pays : la France, les États-Unis, la Grande Bretagne, l'Allemagne, l'Italie et l'Autriche. La France remporte la coupe Gordon-Bennett le 5 juillet 1905, au volant Léon Théry sur une Richard-Brasier. Les 2 TP ci-dessous sont consacrés à la voiture gagnante de la Coupe Gordon Bennett.



**Fiche technique :** 29/06/2009 - Retrait : 26/03/2010 - Série commémorative : centenaire de la coupe Gordon-Bennett d'aviation 1909-2009, avec avion biplan.

Création : François BRUÈRE – d'après photos : Musée de l'Air et de l'Espace / Le Bourget - Gravure : André LAVERGNE - Impression : Taille-Douce - Support : Papier gommé - Format : H 40 x 30 mm (35 x 26) - Dentelure : 13 x 13 - Faciale : 0,56 € - Couleur : Noir, bleu, marron et blanc - Présentation : 48 TP / feuille - Tirage : 2 600 000 - Visuel : première Grande semaine de l'Aviation, du 22 au 29 août 1909 à Bétheny-sur-Marne. Avion biplan "Curtiss n°2" (ou Golden Flyer allégé, "Curtiss Reims Racer") configuré "en canard" (avec 2 gouvernes de profondeur à l'avant / moteur Curtiss OX à 8 cylindres en V allégé de 63 ch./L. 9,25 m – Env. 10,37 m) piloté par l'américain Glenn Hammond Curtiss (1878-1930, ingénieur, cycliste, pilote automobile et pionnier de l'aviation) vainqueur de la Coupe Gordon Bennett, en parcourant 20 km à 75,48 km/h.

### La France et Metz, avec l'histoire des Montgolfières et des Ballons à gaz.

METZ entretient une longue et riche histoire avec l'aéronautique : enracinée dans des exploits pionniers et des innovations en aviation.

**Jean-François PILÂTRE de ROZIER** (chimiste, physicien, aérostier, né à Metz le 30 mars 1754) est une figure centrale de l'histoire du vol humain ; avec la réalisation en 1783 du premier vol en montgolfière libre avec François Laurent, marquis d'ARLANDES (1742-1809, ingénieur, militaire, aérostier), ouvrant ainsi la voie à l'aviation moderne.

**Fiche technique :** 04/06/1936 - Retrait : 23/09/1937 - Série commémorative : 150<sup>e</sup> anniversaire du décès de l'aéronaute Jean-François Pilâtre de Rozier (1754-1785)

Création : Clément KIEFFER - Gravure : Jules PIEL - Impression : Taille-Douce - Support : Papier gommé - Format : H 40 x 26 mm (36 x 22) - Dentelure : 13 x 13 - Faciale : 75 c - Couleur : Bleu-vert - Présentation : 50 TP / feuille - Tirage : 8 100 000 - Visuel : Jean-François Pilâtre de Rozier, le ballon du premier vol libre à Paris et la cathédrale St-Etienne de Metz.

**Tentative de traversée de la Manche :** c'est à bord d'un ballon mixte (air chaud et gaz), en avance sur son temps, qu'ils appellèrent "aéro-montgolfière" que l'aérostier trouve la mort le 17 juin 1785. C'était une "charlière" sphérique (ballon à gaz), avec, en dessous, une montgolfière de forme à peu près cylindrique, l'ensemble faisant 22 m de haut. Trop inflammable, l'hydrogène est ultérieurement remplacé par de l'hélium.

Metz - Jean-François Pilâtre de Rozier (1754-1785)

Paris - premier vol libre habité du 21 nov.1783.

Paris - Jacques Charles (1746-1823), premier

envole d'un ballon à l'hydrogène le 1<sup>er</sup> déc.1783.

Paris et Metz – siège de 1870, poste par ballons.



#### NAISSANCE DE LA POSTE AERIENNE DURANT LE SIEGE DE METZ

Les ballons du premier courrier aérien furent réalisés et lancés de l'Hôpital militaire du Fort Moselle le 5 septembre 1870, sur l'initiative du Docteur Julien F. JEANNEL 1814 - 1896 PHARMACIEN EN CHEF DE LA GARDE IMPERIALE avec la participation des officiers du service de Santé.



**Fiche technique :** 21/03/1983 - Retrait : 20/04/1984 - Série commémorative : bicentenaire de l'air et de l'espace 1783-1983, la paire de TP + vignette "Air et Espace"

Création : Jacques GAUTHIER - Impression : Héliogravure - Support : Papier gommé - Format 2 TP : H 78 x 40 mm – Format TP : V 26 x 40 mm (22 x 36) - Dentelure : 13 x 13 - Faciale : 2,00 F + 3,00 F - Couleur : Polychromie + dorure - Présentation : 10 diptyques / feuille - Tirage : 6 000 000 - Visuel : diptyque du bicentenaire de l'Air et de l'Espace 1783-1983.

**TP 1 :** Jean-François Pilâtre de Rozier & le Marquis d'Arlandes (1754-1785), aéronautes, 25 mn dans le ciel de Paris, le 21 nov.1783. / **TP 2 :** Jacques Charles (1746-1823) et

le mécanicien Nicolas Robert effectuent le premier vol de 2 h, avec un ballon à gaz (hydrogène) le 1<sup>er</sup> déc.1783, entre le jardin des Tuileries à Paris et la cité de Nesles-la-Vallée (36 km).

**Les Ballons et la guerre de 1870 :** ce lien historique est aussi marqué par les "Ballons montés" (ou ballons postaux), qui transportaient du courrier au départ de Metz pour braver le siège prussien.

En septembre 1870, après la défaite de Sedan (1<sup>er</sup> sept.), les troupes prussiennes assiègent METZ (20 août au 28 oct.1870) et PARIS (20 sept. 1870 au 28 janv.1871).

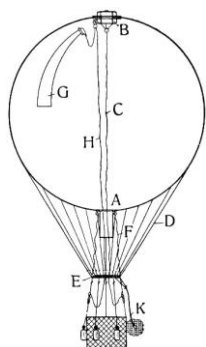
Dans ce contexte de nécessité, les assiégés imaginent d'acheminer les courriers par la voie des airs. Ainsi naissent les premiers "Ballons montés", ou "Papillons de Metz".

**Fiche technique :** 18/01/1971 - Retrait : 17/12/1971 - Série commémorative : centenaire de la Poste par Ballons montés & la gare de Paris-Austerlitz.

Création et gravure : Pierre BEQUET - Impression : Taille-Douce - Support : Papier gommé - Format : V 26 x 40 mm (22 x 36) - Dentelure : 13 x 13 - Faciale : 0,95 F - Couleur : Polychromie -

Présentation : 50 TP / feuille - Tirage : 8 400 000 - Visuel : s'envolant souvent de la gare d'Austerlitz qu'on aperçoit sur le timbre, soixante-sept ballons montés quittèrent Paris au cours des quatre mois de siège ; plus des trois quarts, cinquante-quatre exactement, avaient été fretés par l'Administration des Postes et Télégraphes. Il est juste de se souvenir du courage de ces aérostiers, volontaires pour des missions si périlleuses et qui permirent d'assurer dans les meilleures conditions possibles l'acheminement du courrier et l'indispensable liaison entre le cœur de la France et le reste du pays.

**METZ :** entre le 5 et le 14 sept.1870, 14 petits ballons (Ø 1 m), tous porteurs de lettres, ont en effet été largués à l'initiative du pharmacien militaire Julien-François Jeannel (1814-1896, scientifique, pharmacien et médecin) et du médecin-major E. Papillon, initiateurs de ce qu'ils présentent comme la "Poste aérostique". Sept de ces ballons, dits "ballons des pharmaciens", seront recueillis en zone française, les autres étant retombés derrière les lignes prussiennes. Une douzaine d'autres ballons, d'une taille supérieure (Ø 3 m), seront lancés entre le 16 sept.et le 3 oct., chacun d'eux emmenant environ 10 000 dépêches. Ces courriers et dépêches, écrits sur papier pelure, sont des "Papillons de Metz".



**Architecture d'un ballon à gaz :** A Orifice et mécanisme de remplissage / B Évén / C Commande d'éventage / D Suspentes nacelle / E Anneau de panier / F Commande du mécanisme de remplissage / G Panneau de déchirure / H Commande de déchirure / K Ligne de traîne (guiderope). (Meyers, Leipzig, 1932.)

**Instruments de vol obligatoires :** altimètre (distance verticale) et variomètre (vitesse ascensionnelle ou taux de chute) / barographe (enregistre le vol) / Radio VHF 720 canaux / Éclairage et balisage de nuit / stroboscope aéronautique (lumière intermittente) / projecteur (pour les atterrissages de nuit) / GPS / transpondeur mode S (sélectif, obligatoire en France depuis mars 2007 pour les vols IFR) / ELT enregistrée auprès de Compas-Sarsat / Gps Tracker pour le live tracking (suivi en directe) afin de permettre aux passionnés de suivre la progression des ballons en temps réel. / un radeau de survie pour les longs survols maritime.

**Autres rendez-vous aériens :** la base aérienne de CHAMBLEY s'apprête à accueillir du 25 juillet au 3 août 2025 ; des centaines de montgolfières venues du monde entier. Un moment magique, où le ciel se pare de couleurs et de formes, créant une expérience visuelle inoubliable. - à partir de 6h et à partir de 18h (suivant météo). La parade des pilotes : assistée à un moment festif et coloré avec la parade des pilotes et équipages ! Ils défilent face au public, se dirigeant vers l'aire d'envol, tout en animant leur passage avec des danses et des performances des pom-poms girls, les "Dragon Girls".

**Montgolfiades de Metz** au plan d'eau de l'Île St-Symphorien (créé en 1974). - elles se dérouleront fin août 2025 (durant les "Fêtes de la Mirabelle").

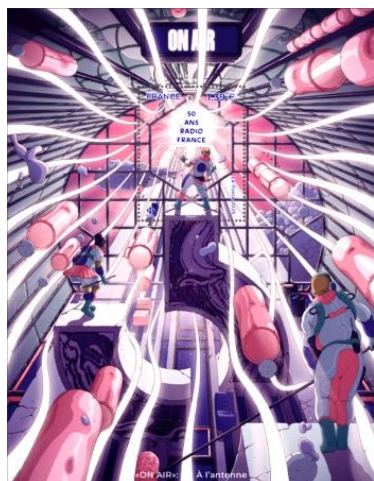
**Les décollages :** pour la semaine, en début de soirée / pour le week-end, très tôt le matin / avec des animations au sol, stands et démonstrations.





Logo de Radio France (1975-1985)

**Les origines** : une suite de découvertes et d'inventions engagées dès la fin du XIX<sup>e</sup> siècle, suivie de la volonté de précurseurs civils et militaires d'utiliser la TSF, va aboutir à des émissions régulières destinées à tous.

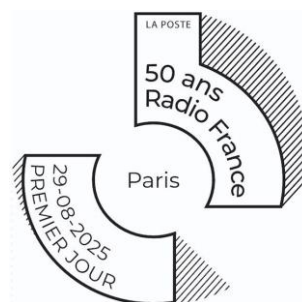


**Fiche technique** : 01/09/2025 - réf. 11 25 100 - Série commémorative : **Les 50 ans de Radio France 1975 - 2025.**

Création : Ugo GATTONI - d'après La Maison de la Radio et de la Musique - Tour (vues extérieures) © Henry Bernard - AS. Architecture Studio / ADAGP, Paris, 2025 - Impression : Offset - Support : Papier gommé - Format bloc : V 145 x 183 mm - Format TP : V 40,85 x 52 mm - Dentelure : 13 x 13 - Couleur : Polychromie - Faciale : 1,39 € Lettre Verte jusqu'à 20g, France - Barres phosphorescentes : 1 à droite - Présentation : 1 TP / bloc-feuillet - Tirage : 330 000. - Visuel : visuel flouté et révélé ultérieurement.

**Radio France** est créée le 1<sup>er</sup> janvier 1975 après le démantèlement de l'Office de radiodiffusion-télévision française (ORTF de juin 1964), elle est constituée sous la forme d'une société anonyme à capitaux publics intégralement détenue par l'Etat français. **Historique** : à l'approche de la deuxième Guerre mondiale, est créé le 29 juil.1939, par décret l'administration de la Radiodiffusion française nationale (RN), laquelle groupe tous les services de la radiodiffusion publique sous son autorité unique et non plus sous celle du ministre des Postes, télégraphes et téléphones (PTT – depuis 1879). La censure est instituée le 25 août 1939, suivie d'une loi instaurant le monopole de l'Etat sur la radiodiffusion promulguée en 1940. On compte jusqu'alors, quelques antennes publiques comme **Radio PTT** (1923-1940), **Radio Tour Eiffel** (1922-1940), **Radio Alger** (1926-1962) ou **Le Poste colonial** (1931-1938).

Timbre à Date - P.J. 29 et 30/08/2025 dans 44 villes de France et au Carré d'Encre (Paris)



Mis en page : PATTE et BESSET d'après le logo de Radio France

À la Libération, les anciennes stations de radio nationales ou régionales privées ne voient pas leur autorisation d'émettre renouvelées, ce contexte politique impose dès lors, le monopole de la radiodiffusion et de la télévision, au service public uniquement. Ainsi, le 23 mars 1945, une ordonnance est promulguée qui met fin aux autorisations d'émettre des stations privées de radiodiffusion lesquelles sont nationalisées le 29 mars et l'ordonnance crée un établissement public, la Radiodiffusion française (RDF) pour assurer ce monopole absolu sur la radio et la télévision. Le 9 février 1949, la RDF laisse sa place à la Radiodiffusion-télévision française (RTF) ; puis le 25 juil.1964, par l'Office de radiodiffusion-télévision française (ORTF).

La société nationale de radiodiffusion Radio France naît le 1<sup>er</sup> janvier 1975, date effective d'application de la loi n° 74-696 du 7 août 1974, qui supprime l'ORTF et crée sept organismes autonomes : Radio France (radiodiffusion) ; Télévision française 1 (TF1), Antenne 2 (A2) et France Régions 3 (FR3) pour la télévision ; la Télédiffusion de France (TDF), la Société française de production (SFP), et l'Institut national de l'audiovisuel (INA), trois sociétés publiques. Cependant, le monopole d'Etat est maintenu et chacune des sociétés est placée sous la tutelle du Premier ministre. Cette nouvelle Société nationale de radiodiffusion est chargée par la réforme de gérer et développer les chaînes de radio publiques de l'ex-Office, à l'exception des centres régionaux et ultra-marins de radio qui sont confiés à la société nationale de programme FR3. Son activité commence réellement le 6 janv.1975. Radio France conserve la dénomination des chaînes de radios utilisée par l'ORTF (France Inter, France Culture, France Musique, France Inter Paris et crée Radio France internationale (RFI) qui reprend ce qui reste des activités radiophoniques extérieures de la Direction des Affaires étrangères et de la Coopération de l'ORTF.

La Maison de la Radio après la restauration, achèvement des travaux le 2 déc.2022 (AS.Architecture-Studio).



**Histoire de l'invention de la TSF (télégraphie sans fil)** : avec l'utilisation de la propagation des ondes due aux recherches de toute une génération de pionniers et de scientifiques :

**Edouard BRANLY**, né à Amiens le 23 oct.1844, il décède à Paris le 24 mars 1940, il était physicien et médecin. Il découvre le principe de la radioconduction et celui de latélémécanique. Il est l'un des précurseurs de la radiodiffusion (radio) et l'inventeur en 1890, du cohéreur (tube à limaille appelé radioconducteur, permettant la réception des ondes radioélectriques) en s'intéressant à l'effet des ondes électromagnétiques d'**Heinrich HERTZ** (1857-1894, ingénieur et physicien allemand – unité internationale de fréquence : le hertz - Hz) qui en 1887 réalise le premier émetteur à étincelles et le 15 mars 1888, découvre les ondes électromagnétiques dans l'air.

**Fiche technique** : 13/04/1970 - Retrait : 19/02/1971 - Série commémorative : Edouard BRANLY (1844-1940), découverte du principe de la radioconduction & invention de la télémeccanique.

Création : Clément SERVEAU - Graveur : Georges BETEMPS - Impression : Taille-Douce - Support : Papier gommé - Format : H 40 x 26 mm (36 x 22) - Dentelure : 13 x 13 - Faciale : 0,40 F + 0,10 F de surtaxe au profit de la C.R.F. - Couleur : Brun - Présentation : 50 TP / feuille - Tirage : 4 750 000 - Visuel : Edouard Branly et le campus de l'Institut Catholique de Paris, un lieu où l'histoire, la culture et l'innovation se rejoignent ; avec son laboratoire, devenu le musée E. Branly, perpétuant sa mémoire. Avec le premier récepteur, ou "radioconducteur", conçu par Branly (v.1890).



**Fiche technique** : 16/06/2025 - réf. 11 25 485 - Carnet : sur le thème des inventions françaises, parmi les centaines répertoriées. Conception graphique : Sylvie PATTE & Tanguy BESSET - d'après photos - Impression : Héliogravure - Support : Papier auto-adhésif - Couleur : Polychromie - Format carnet : H 264 x 68 mm - Format 8 TVP : H 40 x 30 mm (36 x 26) - Dentelures : Ondulées - Valeur faciale : 8 TVP (à 2,10 €) - Lettre Internationale, jusqu'à 20g - Europe et Monde - Barres phosphorescentes : 2 - Prix du carnet : 16,80 € Présentation : Carnet à 3 volets, angles droits, 8 TVP auto-adhésifs Tirage : 150 000 - Visuel : le cohéreur (radioconducteur) d'Edouard Branly ; un élément des premiers récepteurs radio à changement d'état qui permet la réception des ondes radioélectriques et des signaux des stations de TSF marines.



**Alexandre Stepanovitch POPOV** (1859-1906, physicien et ingénieur russe) – il entreprit la conception d'un récepteur longue-portée pouvant servir de détecteur de foudre, en détectant les impulsions électromagnétiques des éclairs. Pour améliorer la sensibilité du récepteur, il y raccorda le fil d'un paratonnerre, ce fut la naissance de l'antenne filaire, antenne tendue dans l'air jusqu'à la terre, d'où la création de l'antenne long-fil.

**Guglielmo MARCONI** (1874-1937, physicien, inventeur et homme d'affaires italien) – s'appuyant sur les découvertes de HERTZ, BRANLY, POPOV et **Oliver Joseph LODGE** (1851-1940, physicien britannique) qui améliora très nettement la sélectivité et l'efficacité des émetteurs et des récepteurs radiotélégraphiques grâce à l'utilisation de circuits oscillants résonnants accordés sur la même fréquence (syntonie - brevet 1897), il est considéré comme l'un des inventeurs de la radiocommunication et de la télégraphie sans fil (TSF). Installé au Royaume-Uni entre 1896 et 1900, il fut le fondateur de la première compagnie internationale de radiodiffusion.



## Paris 1898 - la TSF sur la Tour Eiffel (1887-1889) / 330 m (avec l'antenne)

Gustave EIFFEL (1832-1923, ingénieur et industriel) savait que seule l'utilité scientifique de la Tour pouvait prolonger sa durée de vie, puisqu'elle devait être démontée au bout de 20 ans.

C'est pourquoi, il permit la réalisation de nombreuses expériences scientifiques : observations météorologiques, astronomiques, physique, résistance de l'air ....

Il réussit à sauver sa Tour en la proposant comme support d'antenne monumentale au service de la transmission sans fil.

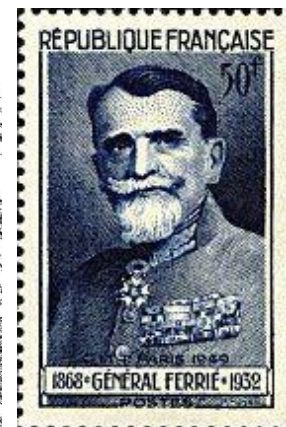
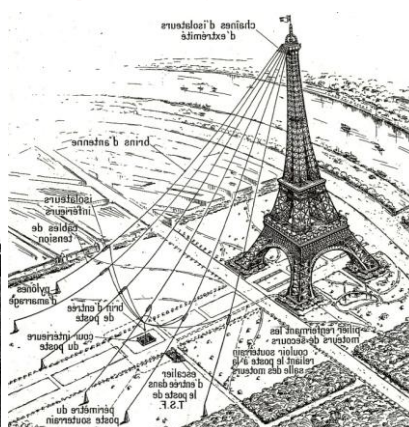
Le 5 nov.1898, Eugène DUCRETET (1844-1915, scientifique et industriel) réalise les premiers essais de télégraphie sans fil entre la tour Eiffel et le Panthéon (4 km). Le poste émetteur est installé au sommet de la Tour. En 1899, Ducretet rencontre le physicien russe Alexandre Popov à Paris ; de leur collaboration va naître un matériel de qualité de télégraphie hertzienne sans fil, qui équipe, entre autres, vingt-trois bâtiments de la flotte russe. En 1899, les ondes franchissent la Manche pour la première fois.

Fiche technique : 08/10/1973 - Retrait : 12/07/1974 - Série commémorative : 75<sup>e</sup> anniversaire de la liaison TSF Tour Eiffel - Panthéon, par Eugène DUCRETET (1844-1915).

Création et gravure : Jacques COMBET - Impression : Taille-Douce - Support : Papier gommé - Format : V 26 x 40 mm (22 x 36) - Dentelure : 13 x 13 - Faciale : 1,00 F - Couleur : Vert et pourpre - Présentation : 50 TP / feuille - Tirage : 8 150 000 - Visuel : Ducretet, un génie de l'invention, avec ses haut-parleurs qui reçoivent leur organisation et même leur dénomination. Sa téléphonie par le sol utilisée par le futur général Ferrié, rendra de grands services pendant la guerre. Son périscope panoramique et son microphone sous-marin équiperont les sous-marins de la Marine nationale. Son compas azimutal hertzien permettra la navigation de nuit.



Eugène Ducretet lors de l'expérimentation au sommet de la tour Eiffel



Le capitaine Ferrié et les antennes équipant la Tour Eiffel.

Fiche technique : 13/06/1949 - Retrait : 10/09/1949 - Série commémorative : Conférence Internationale Télégraphique et Téléphonique (Paris 1949) - Général Auguste FERRIE (1868-1932).

Création et gravure : Pierre MUNIER - Impression : Taille-Douce - Support : Papier gommé - Format : V 26 x 40 mm (22 x 36) - Dentelure : 13 x 13 - Faciale : 50 f - Couleur : Bleu Présentation : 50 TP / feuille - Tirage : 2 585 000 - Visuel : En 1903, Gustave Eiffel propose au capitaine Gustave Ferrié, alors chargé d'étudier les applications militaires de la Transmission Sans Fil, d'utiliser la Tour pour ses expériences ; il finance cette opération qui permet d'émettre et de recevoir sur 400 km. La direction du Génie autorise le capitaine Ferrié à poser des antennes sur la Tour. Celui-ci s'installe dans un baraquement en bois à côté du pilier Sud. En 1909, la station souterraine de radiotélégraphie militaire est installée. L'intérêt stratégique de la Tour est démontré et la Ville de Paris renouvelle la concession de Gustave Eiffel le 1<sup>er</sup> janvier 1910. En 1913, la Tour envoie, par des ondes électriques, des dépêches jusqu'en Amérique et aux navires faisant la traversée, dans un rayon de 6 000 km.



Radio France poursuit sa stratégie de montée en puissance sur le numérique avec, après son application mobile qui connaît de vifs succès, le lancement officiel du site : <https://www.radiofrance.fr/>, porte d'entrée unique vers l'ensemble des programmes et des contenus de ses antennes.

Fiche technique : 16/12/1963 - Retrait : 10/10/1964 - Série commémorative : la Maison de la Radio-Télévision - inauguration officielle le 14 déc. 1963, en présence du président de la République Charles de Gaulle (de 1959 à 1969) et du ministre des Affaires culturelles André Malraux. Représentation architecturale et contexte historique.

Création et gravure : Jacques COMBET - Impression : Taille-Douce - Support : Papier gommé - Format : H 40 x 26 mm (36 x 22) - Dentelure : 13 x 13 - Faciale : 0,20 F - Couleur : Bleu hirondelle, bistre vert et rouge brique - Présentation : 50 TP / feuille - Tirage : 9 660 000 - Visuel : la Maison de la Radio-Télévision édifée de 1952 à 1963 à Paris, sur les bords de la Seine est un immense bâtiment conçu par Henry BERNARD (1912-1994, architecte et urbaniste) qui couvre près de deux hectares d'emprise au-sol. Suivant une disposition concentrique, l'édifice comprend une couronne circulaire extérieure, d'environ 500 m de circonférence et 36 m de hauteur, une couronne circulaire intérieure d'environ 70 m de circonférence et 20 m de hauteur, une tour rectangulaire de 30 / 15 m, d'une hauteur de 65 m.



Fiche technique : 15/06/2015 - Retrait : 25/03/2016  
Bloc de 6 TP sur les "Années 60" (2<sup>e</sup> série)

Création : Stéphane HUMBERT-BASSET - Maison de la Radio : Henry Bernard © Adapp, Paris 2015, photo © Rue des Archives / AGIP - Impression : Héliogravure - Support : Bloc-feuillet, papier gommé - Couleur : Quadrichromie - Format bloc : V 110 x 160 mm  
Format : 3 TP - H 40 x 26 mm (36 x 22) et 3 TP - V 26 x 40 mm (22 x 36) - Dentelure : 13 x 13 - Barres phosphorescentes : 2  
Faciale : 0,76 € - Lettre Prioritaire jusqu'à 20g - France  
Valeur du bloc indivisible : 4,56 € - Tirage : 825 000 blocs

Visuel : la Maison de Radio France à Paris, symbole du nouveau paysage audiovisuel français.



8 septembre 2025 : Les Conciliateurs de Justice - Concilier pour Réconcilier...

Les conciliateurs de justice jouent un rôle essentiel dans la résolution des conflits au sein de la société.

Ces médiateurs bénévoles offrent une alternative efficace aux procédures judiciaires traditionnelles, souvent longues et coûteuses. La gratuité de leurs services est un atout majeur. Elle permet à tous, sans distinction de ressources, d'accéder à une résolution pacifique des litiges. La rapidité de la procédure est un autre avantage significatif. Elle est particulièrement appréciée dans des situations où il convient d'éviter l'escalade des tensions. La proximité de mise en œuvre est également un facteur essentiel. Les conciliateurs de justice sont présents au sein des communautés locales, ce qui facilite l'accès à leurs services. Cette proximité géographique renforce la confiance des parties et favorise une résolution plus humaine des conflits.

Enfin, la confidentialité totale de la conciliation de justice est garantie. Les parties peuvent s'exprimer librement, sans crainte de voir leurs propos divulgués. Cette confidentialité est primordiale pour instaurer un climat de confiance propice à la résolution des différends. En somme, les conciliateurs de justice incarnent une approche moderne et efficace de la résolution des conflits, alliant équité, écoute, gratuité, rapidité, proximité et confidentialité. Leur action contribue à apaiser les tensions et à promouvoir une société plus harmonieuse. Le timbre « Conciliateurs de justice » intègre un code QR permettant d'accéder directement au site des conciliateurs. Ce site permet la saisie en ligne d'une demande de conciliation au plus près de chez vous. L'équité est au cœur de leur démarche. Les conciliateurs de justice s'assurent que chaque partie est entendue de manière impartiale, favorisant ainsi des solutions justes et acceptables pour tous. Leur capacité d'écoute active permet de comprendre les préoccupations et les attentes des parties en conflit, facilitant un dialogue constructif.

© La Poste - La Fédération Conciliateurs de France - Tous droits réservés



UNION NATIONALE DES  
CONCILIATEURS DE JUSTICE

Logo de l'U.N.C.J.

L'Association des conciliateurs propose un service gratuit aux modes amiables de résolution des différends en application des décrets du 22 Juillet 1996 et du 11 Mars 2015.

Le conciliateur de justice est une personne bénévole désignée par le premier président de la cour d'appel pour ses garanties d'impartialité et de discrétion.

Le conciliateur de justice est investi de deux missions : favoriser le règlement à l'amiable des différends et le constater par écrit le cas échéant.

Le recours au conciliateur est gratuit et peut être utile pour régler un désaccord lorsqu'un procès paraît disproportionné par rapport à l'importance du problème.

Avec l'accord des parties, le juge saisi d'une affaire peut désigner un conciliateur pour procéder à une tentative préalable de conciliation, lorsque cela est prévu par la loi.





Timbre à Date - P.J. :  
les 05 et 06/09/2025  
au Carré Encre (75-Paris)



Conception graphique :  
Bruno GHIRINGHELLI.

Fiche technique : 08/09/2025 - réf. 11 25 030 - Série : les "Métiers de la Justice".

les Conciliateurs de Justice, créés par le décret n° 78-381 du 20 mars 1978.

Création : © Logo Conciliateurs de France - Mise en page : Bruno GHIRINGHELLI - Impression :

Héliogravure - Support : Papier gommé - Format feuillet : V 143 x 185 mm - Format TP :

C 40,85 x 40,85 mm (37 x 37) - Dentelé : 13 x 13 - Couleur : Quadrichromie - Faciale : 1,39 €

Lettre Verte, jusqu'à 20g, France. - Barres phosphorescentes : 1 à droite - Présentation : 12 TP /

feuillet, avec marges illustrées : Efficacité, Impartialité, Confidentialité, Liberté, Assermenté,

Amiable, Gratuité et Équité. - Tirage : 540 800 (45 000 feuillets à 16,68 € / feuillet).

Visuel : le logo des Conciliateurs de Justice. / Lien vers le site : <https://www.conciliateurs.fr/>

Avec la loi de modernisation de la justice du XXI<sup>e</sup> siècle, une grande campagne de recrutement

de conciliateurs de justice a été lancée. « Nous continuons l'objectif de recrutement avec un vaste

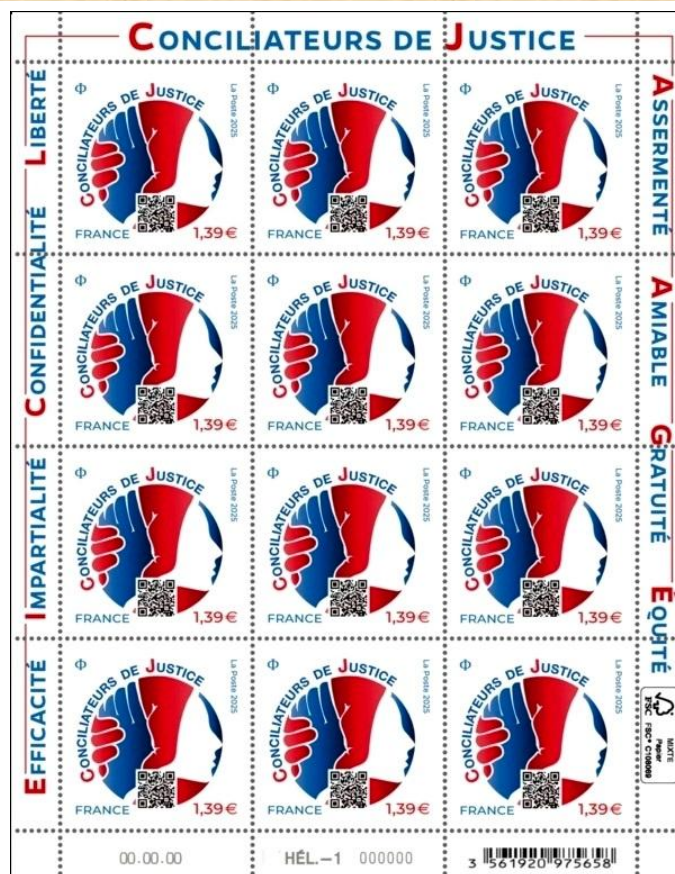
plan de communication, de nouveaux moyens et un renforcement de la formation », a déclaré

la garde des Sceaux. « Une priorité dans les chantiers de la justice est de favoriser la conciliation.

Le projet de loi veut généraliser le préalable obligatoire pour les litiges des tribunaux d'instance ».

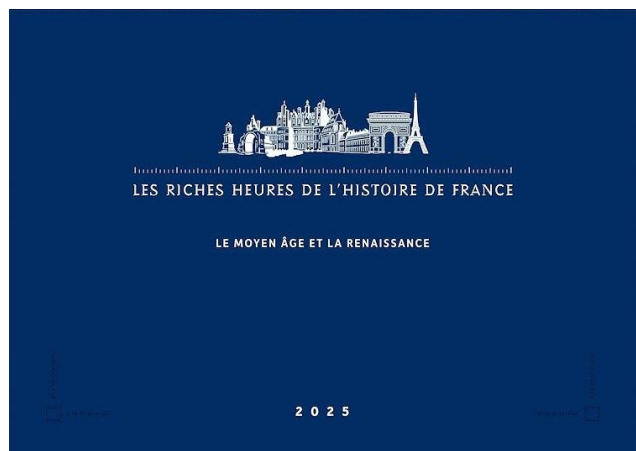
Avec un taux de réussite de 54 % en 2016, la procédure de conciliation convainc de plus en plus.

Carré d'Encre - Paris : Bruno GHIRINGHELLI animera une séance de dédicaces  
le vendredi 5 septembre de 10h30 à 12h30.



08 septembre 2025 : Les Riches Heures de l'Histoire de France, le Moyen-Âge et la Renaissance - Émission 2/5

Après une première édition saluée par les amateurs de timbres comme par les passionnés d'Histoire, Les Riches Heures de l'Histoire de France poursuivent leur fabuleux voyage à travers le temps. Cette année, cap sur une période charnière, fascinante à plus d'un titre, où se dessinent les contours de la France moderne : du Moyen Âge à la Renaissance. Une époque de bâtisseurs et de conquérants, de penseurs et d'héroïnes, de foi et de renouveau artistique. Pour célébrer ces millénaires d'histoire, qui remontent jusqu'à la préhistoire, La Poste réédite en feuillet-cadeau le timbre iconique RAPHAËL 1483-1520 dessiné et gravé par Claude HALEY émis en 1963 à l'occasion du 500<sup>e</sup> anniversaire de la naissance de l'artiste.



Cette nouvelle série "Les riches heures de l'Histoire de France" met à l'honneur une sélection pointue de cinquante timbres gravés jalonnant cinq grandes périodes historiques :

2024 - 1 / 5 : de la Préhistoire à l'An 1 000

2025 - 2 / 5 : le Moyen Âge et la Renaissance.

2026 - 3 / 5 : la Royauté et le siècle des Lumières.

2027 - 4 / 5 : le temps des Révolutions.

2028 - 5 / 5 : le triomphe de la République.

Présentation : Toutes les pochettes cristal de 10 bloc-feuillets de 5 visuels identiques sont accompagnées d'un feuillet cadeau numéroté reprenant un timbre d'usage courant emblématique. Chaque timbre est imprimé sur un feuillet dans une déclinaison de 5 couleurs dont une dans ses couleurs originales, avec un petit texte évoquant le sujet illustré.

Timbre à date - P.J. : 08/09/2025  
au Carré d'Encre (75-Paris).



Conception graphique :  
Sylvie PATTE & Tanguy BESSET

Fiche technique des 10 feuillets de 5 TP : Prix de la pochette : 90,00 € - Tirage : 10 000 exemplaires - Format feuillet : H 200 x 143 mm - Impression : Taille-Douce - Faciales des 5 TP - 1 TP à la couleur originale : 2,02 € (centre) / 1 TP en Noir + 3 TP aux couleurs inédites : 2 TP de gauche : 1,39 € + 2 TP de droite : 2,10 € - Total : 9,00 € / feuillet.

Graveurs, les maîtres d'une tradition vivante : les œuvres réunies dans cette édition portent l'empreinte de neuf grands graveurs, figures majeures de l'art postal français :

Raoul SERRES (1881-1971), au trait puissant et expressif, Albert DECARIS (1901-1988), figure incontournable de la gravure en taille-douce au XX<sup>e</sup> siècle, ou encore Pierre GANDON (1899-1990), Jules PIEL (1882-1978), Charles MAZELIN (1882-1968), Claude HALEY (1923-1988), Achille OUVRÉ (1872-1951), Claude HERTENBERGER (1912-2002) et Pierre MUNIER (1889-1962), chacun reconnu pour l'élégance et la précision de son travail en taille-douce.

Fiche technique : 09/09/2025 - Référence : 21 25 880 - Série des Riches Heures de l'Histoire de France du Moyen-Âge et la Renaissance - Émission 2/5

Feuillet cadeau 2025 : Raffaello Santi, dit RAPHAËL (1483-1520) - étude à la sanguine pour la fresque "Vénus et Psyché" (v.1517).

Création lignes graphique et logo : Sylvie PATTE & Tanguy BESSET - Dessiné et gravé par Claude HALEY (en 1983) © musée de La Poste, Paris La Poste 2025 - Format feuillet : H 200 x 143 mm - Format TP : V 40,85 x 52 mm (36,85 x 48) - Impression : Taille-Douce - Support : Papier gommé - Couleurs : Sanguine - Dentelure : 12 x 13 - Faciale : 5,00 €.



Fiche technique : 11/04/1983 - Retrait : 11/05/1984 - série artistique : étude à la sanguine - fresque "Vénus et Psyché" - loggia de la villa Farnesina à Rome, réalisée par Raffaello Santi, dit Raphaël (1483-1520) / Musée du Louvre, Cabinet des dessins. Dessin et gravure : Claude HALEY - d'après un dessin de Raffaello Sanzio, dit RAPHAËL. Impression : Taille-Douce, rotative - Support : Papier gommé - Couleurs : Brun-orange et brun clair (sanguine) - Format : V 40,85 x 52 mm (36,85 x 48) - Dentelure : 12 x 13 Faciale : 4,00 F. - Présentation : 25 TP / feuillet - Tirage : 6 000 000. - Visuel : Rome, villa Farnesina, la décoration de la loggia de Psyché (1518) dépeint le cycle des "Histoires de Cupidon et Psyché", tiré des "Métamorphoses" d'Apulée (125-180). Vénus assise est occupée à sa toilette ; à sa gauche, ailes déployées, Psyché lui présente, agenouillée, c'est-à-dire dans l'attitude des suppliants, le flacon remis par Proserpine, plein du secret de l'éternelle beauté. (Photo (C) RMN-Grand Palais (musée du Louvre)). - dessin au stylo et à la sanguine / V 0,197 x 0,265 m / Villa Farnesina, loggia de Psyché (1518) dépeint le cycle des Histoires de Cupidon et Psyché, tirées des métamorphoses d'Apulée (125-180).





**Chronologie de 10 TP : Moissac XI<sup>e</sup> s.** : dessiné par **André Spitz** - gravé par **Charles Mazelin** / **Philippe Auguste** (1162 - 1223) : dessiné par **Louis Charles Muller** - gravé par **Pierre Munier** / **Avignon, le pont Saint-Bénézet** (1177 à 1185) et **le Palais des Papes** (1317-1367) : dessiné par **André Spitz** - gravé par **Jules Piel** / **Jeanne d'Arc** (1412 - 1431) : dessiné et gravé par **Albert Decaris** / **Journée du timbre 1945, Louis XI** (1423-1483), créateur de la Poste d'Etat : dessiné et gravé par **Raoul Serres** / **Bayard 1476-1524** : dessiné et gravé par **Raoul Serres** / **François Rabelais** 1494-1553, d'après une œuvre de **Léonard Gastien** : dessiné et gravé par **Albert Decaris** / **Châteaux de la Loire - Chambord (XVI<sup>e</sup> s.)** : dessiné et gravé par **Pierre Gandon** / **Henri IV** (1553-1610) : dessiné et gravé par **Achille Ouvre** / **Quatrième centenaire du Lycée Louis le Grand** (fondé en 1563) : dessiné et gravé par **Claude Hertenberger** © Musée de La Poste, Paris La Poste 2025.

**Fiche technique :** 17/06/1963 - Retrait : 09/04/1966 - série patrimoniale : l'abbaye Saint-Pierre de MOISSAC (82-Tarn-et-Garonne)

Création : **André SPITZ** - Gravure : **Charles MAZELIN** - Impression : **Taille-Douce** - Support : **Papier gommé** - Couleurs : **Bistre foncé et noir** - Format : **V 26 x 40 mm (22 x 36)** - Dentelure : **13 x 13** - Faciale : **0,95 F** - Présentation : **50 TP / feuille** - Tirage : **19 830 000**



**Visuel :** fondée au cours du VII<sup>e</sup> siècle, l'abbaye se lia au XI<sup>e</sup> siècle avec l'Ordre de Cluny. L'église actuelle est la troisième édifiée au même lieu. La grosse tour carrée qui s'élève à l'extrémité occidentale de l'édifice date du début du XII<sup>e</sup> siècle et présente des ogives qui comptent parmi les plus anciennes de la France méridionale. Mais c'est surtout le tympan qui retient l'attention, "chef-d'oeuvre de la sculpture romane" ainsi que le cloître, ajouré par de nombreuses arcades et où quarante et un chapiteaux décrivent toutes les scènes de l'Ancien et du Nouveau Testament. De l'édifice du XI<sup>e</sup> siècle ne subsiste plus que le massif clocher-porche, sorte de donjon avec chemin de ronde, construit dans un but défensif mais dont le dernier étage ne date que de la fin de l'époque gothique. Le cloître est l'un des mieux conservés de l'Occident chrétien. La **Via Podensis**, route du **Puy-en-Velay**, est la **voie la plus ancienne** et la plus fréquentée des chemins de Compostelle. L'abbaye Saint-Pierre est un fleuron de l'art roman, connue pour son **portail sculpté** (1130) et son **cloître datant du XI<sup>e</sup> siècle**. L'ensemble est inscrit en 1998 au Patrimoine mondial de l'humanité par l'Unesco sous le titre des Chemins de Compostelle.



**Fiche technique :** 13/06/1955 - Retrait : 15/10/1955 - série personnages célèbres : **Philippe AUGUSTE** (1165-1223), roi de France

Création : **Louis Charles MULLER** - Gravure : **Pierre MUNIER** - Impression : **Taille-Douce** - Support : **Papier gommé** - Couleurs : **Violet** - Format : **V 26 x 40 mm (22 x 36)** - Dentelure : **13 x 13** - Faciale : **12 f + 5 f** surtaxe au profit de la C.R.F. - Présentation : **50 TP / feuille** - Tirage : **900 000**



**Visuel :** Philippe II, dit Philippe Auguste (Gonesse 21 août 1165-Mantes 14 juil.1223), le 7<sup>e</sup> roi de la dynastie des Capétiens directs. Au décès de son père, il est à l'âge de 15 ans, sacré Roi de France à Reims par son oncle l'archevêque Guillaume aux Blanches Mains, le 1<sup>er</sup> nov.1179. Le surnom d'Auguste qu'on lui donna de son vivant, est une référence directe au titre antique d'Auguste ; il signifie également, et cette interprétation a été mise en avant sous son règne, "augmenter", "faire croître". En effet, ce surnom lui a été donné par le moine Rigord, après que Philippe II a ajouté au domaine royal en juillet 1185 (Traité de Boves) les seigneuries d'Artois, du Valois, d'Amiens et d'une bonne partie du Vermandois. Il reste l'un des monarques les plus admirés et étudiés de la France médiévale. Par la longueur de son règne, son activité inlassable de diplomate et de chef de guerre, son talent de chef d'État, il a consolidé définitivement en face des grands féodaux le pouvoir royal. Il a été le premier créateur d'une administration monarchique et a fixé la capitale à Paris.



**Fiche technique :** 20/06/1938 - Retrait : 24/06/1939 - série patrimoniale : **Avignon (84-Vaucluse) le pont Saint-Bénézet** (1177 à 1669, partie détruite) et **le Palais des Papes** (1330 à 1370)

Création : **André SPITZ** - Graveur : **Jules PIEL** - Impression : **Taille-Douce** - Support : **Papier gommé** Couleurs : **Brun-rouge** - Format : **H 40 x 26 mm (35 x 22)** - Dentelure : **13 x 13** - Faciale : **3 f** - Présentation : **50 TP / feuille** - Tirage : **8 000 000** - **Visuel :** le pont Saint-Bénézet, couramment appelé **pont d'Avignon**, est un vestige de pont composé de quatre arches résiduelles. Bénézet commença la construction du pont en 1177 sur les restes de culées romaines. Il fut achevé en 1185 et enjambait le Rhône, en ligne courbe, sur environ 920 m de long et 4 m de large. Il comportait à l'origine 22 arches, il n'en reste que quatre, dont celle supportant la chapelle Saint-Bénézet, et au-dessus d'elle, la chapelle Saint-Nicolas.



Du pont originel endommagé par le fleuve et les guerres, il fut reconstruit plusieurs fois (notamment entre 1234 et 1237). En 1479, à la suite des inondations, deux arches furent entièrement détruites, mais remontées sur ordre royal. En 1603, puis 1605, plusieurs arches s'effondrèrent et ne furent relevées qu'en 1628. Mais en 1669, une nouvelle crue emporta plusieurs autres arches pour ne laisser que les 120 m., soit la partie actuelle.

**Le Palais des papes d'Avignon**, la plus grande des constructions gothiques du Moyen Âge ; à la fois forteresse et palais, la résidence pontificale fut pendant le XIV<sup>e</sup> siècle le siège de la chrétienté d'Occident. le résultat de l'imbrication de deux bâtiments, le Palais vieux (1330 à 1342) du pape Benoît XII (3<sup>e</sup>), véritable forteresse assise sur l'imprenable rocher des Doms (épéron rocheux de la rive gauche du Rhône) et le Palais neuf (1342 à 1352) du pape Clément VI (4<sup>e</sup>), le plus fastueux des pontifes avignonnais. Le pape Urbain V (6<sup>e</sup>) acheva le Palais neuf (1362 à 1370).



**Fiche technique :** 28/10/1946 - Retrait : 14/03/1947 - Série personnages célèbres : **Jeanne d'Arc, dite la Pucelle d'Orléans** (1412-1431)

Dessin et gravure : **Albert DECARIS** - Impression : **Taille-Douce rotative** sur presse n°3 - Support : **Papier gommé** - Couleurs : **Outremer** - Format : **V 26 x 40 mm (22 x 36)** - Dentelure : **13 x 13** - Faciale : **5 f + 4 f** surtaxe au profit de l'Entraide Française - Présentation : **25 TP / feuille** Tirage : **2 270 000** - **Visuel :** Jeanne d'Arc, dite "la Pucelle", née vers 1412 à Domrémy, village du duché de Bar (Lorraine) et morte sur le bûcher le 30 mai 1431 à Rouen, capitale du duché de Normandie alors possession anglaise, est une héroïne de l'histoire de France, chef de guerre et sainte de l'église catholique, surnommée posthument "la Pucelle d'Orléans". La vie de la jeune lorraine fut extrêmement courte et l'essentiel des événements qui bouleversèrent le cours de la guerre de Cent ans se déroulèrent entre 1429 et 1431. Lors de ses recueils Jeanne d'Arc rendait hommage à Dieu : "Messire Dieu premier servi" telle était sa devise avant la bataille, elle qui priée pour ses soldats et leurs adversaires.



**Jeanne d'Arc**, née à Domrémy, village dont une partie relevait du royaume de France pour le temporel et de l'évêché de Toul pour le spirituel est morte dans sa 19<sup>e</sup> année, sur le bûcher à Rouen, capitale du duché de Normandie, alors possession du royaume d'Angleterre, le 30 mai 1431. Elle fut une héroïne de l'histoire de France, chef de guerre et sainte de l'église catholique, connue depuis l'époque comme "la Pucelle d'Orléans", et depuis le XIX<sup>e</sup> siècle comme "mère de la nation française". Au début du XV<sup>e</sup> siècle, cette jeune fille de dix-sept ans d'origine paysanne dit avoir reçu de la part des saints Michel, Marguerite et Catherine la mission de délivrer la France de l'occupation anglaise. Elle parvint à rencontrer le Dauphin Charles, futur Charles VII (1403-1461 / règne 1422 à 1461) et à conduire victorieusement les troupes françaises contre les armées anglaises, levant le siège d'Orléans, conduisant le dauphin au sacre à Reims, contribuant ainsi à inverser le cours de la guerre de Cent Ans. Capturée par les Bourguignons à Compiègne, elle est vendue aux Anglais par Jean II de Luxembourg (1392-1441, comte de Ligny), pour la somme de dix mille livres.



Jean d'Arc, prisonnière des anglais est condamnée à être brûlée vive en 1431 après un procès en hérésie conduit par Pierre Cauchon (1371-1442, évêque de Beauvais et ancien recteur de l'université de Paris, défenseur des intérêts anglais). Entaché de nombreuses irrégularités, ce procès est cassé par le pape Calixte III en 1456 ; un second procès, en réhabilitation, est instruit, et conclut à son innocence et l'élève au rang de martyr. Grâce à ces deux procès dont les minutes ont été conservées, elle est l'une des personnalités les mieux connues du Moyen Âge. Elle est béatifiée le 18 avril 1909 et canonisée le 16 mai 1920. Depuis juil. 1920, elle est fêtée le second dimanche de mai ; et par l'église le 30 mai, jour anniversaire de son martyre.



**Fiche technique :** 13/10/1945 - Retrait : 02/02/1946 - Série de la "Journée du Timbre", avec l'effigie de Louis XI (1423-1483), créateur de la Poste d'Etat.



Création et gravure : Raoul SERRES - Impression : Taille-Douce - Support : Papier gommé - Format : H 40 x 26 mm (36 x 22)  
Couleur : Bleu - Dentelures : 13 x 13 - Faciale : 2 f + 3 F de surtaxe au profit de l'Entraide Française - Présentation : 50 TP / feuille  
Tirage : 3 530 000 - Visuel : Louis XI, créateur de la Poste d'Etat et un "chevaucheur" transportant le courrier. En 1479, il crée la charge de "contrôleur général des chevaucheurs" ; le premier système postal régulier de relais, sur les grandes routes de France.

**Louis XI, dit "le Prudent"** ; né le 3 juil. 1423 à Bourges (18-Cher), il décède le 30 août 1483 au château du Plessis-Lès-Tours (37-Indre-et-Loire). Il règne de 1461 à 1483, sixième roi de la branche, dite des Valois, de la dynastie capétienne. Il est avant tout un grand diplomate et sait faire preuve de beaucoup de finesse et de ruse. N'étant pas physiquement particulièrement avantagé, et de plus pauvrement vêtu (son chapeau à médailles est resté dans l'Histoire) il est très avare. A son accession au pouvoir, c'est encore un état médiéval que le roi va gouverner. Louis XI transformera le pays comme aucun de ces prédécesseurs ne l'aura fait.



**Fiche technique :** 25/10/1943 - Retrait : 09/06/1944 - Série personnages célèbres : Pierre Terrail, Seigneur de BAYARD (1473 ou 1474-30 avril 1524, bataille de Sesia), est un Chevalier.



Dessin et gravure : Raoul SERRES - Cadre des TP de la série : Paul LEMAGNY (1905-1977, peintre et graveur) - Impression : Taille-Douce - Support : Papier gommé - Couleurs : Rouge  
Format : V 26 x 40 mm (22 x 36) - Dentelure : 13 x 13 - Faciale : 2,40 f + 4 f surtaxe au profit du Secours National - Présentation : 25 TP / feuille - Tirage : 1 000 000.  
**Visuel :** Pierre Terrail, seigneur de Bayard, plus connu sous le nom de "BAYARD" (ou du "chevalier Bayard"), né en 1476 au château Bayard à Pontcharra (38-Isère) et mort le 30 avril 1524 à Romagnano Sesia, ou à Rovasenda (Piémont), est un noble dauphinois qui s'illustre notamment comme chevalier durant les guerres d'Italie (XV<sup>e</sup> et XVI<sup>e</sup> siècles). Sa vie est narrée par l'un de ses compagnons d'armes, Jacques de Mailles (1475-v.1540, écrivain), dans "La très joyeuse et très plaisante histoire du gentil seigneur de Bayart", le bon chevalier sans peur et sans reproche. Sa vie est à l'origine du personnage du "chevalier sans peur et sans reproche" qui symbolise les valeurs de la chevalerie française de la fin du Moyen Âge.



**Fiche technique :** 26/06/1950 - Retrait : 23/12/1950 - Série personnages célèbres : François RABELAIS (1483 ou 1494 - 1553), écrivain humaniste de la Renaissance.

Dessin et gravure : Albert DECARIS - d'après une œuvre de Léonard Gaultier (1561-1641, graveur) © ADAGP - Impression : Taille-Douce - Support : Papier gommé - Couleurs : Brun-rouge  
Format : V 26 x 40 mm (22 x 36) - Dentelure : 13 x 13 - Faciale : 12 f - Présentation : 50 TP / feuille - Tirage : 2 800 000.



**Visuel :** François (François) RABELAIS (2 anagrammes : Alcofribas Nasier, ou Serafin Calobarsy) est né en 1483 (ou 1494) à La Devinière, à Seully, proche de Chinon (37-Indre-et-Loire) et décède à Paris le 9 avril 1553. Il fut ecclésiastique, anticlérical chrétien et libre penseur, médecin et bon vivant, écrivain humaniste de la Renaissance. En 1530, il est élève à la Faculté de médecine de Montpellier, puis s'installe à Lyon en tant que médecin de l'Hôtel-Dieu de Notre-Dame de la Pitié. Il y sera fécond sur le plan littéraire. Entre 1534 et 1543, il effectue plusieurs séjours en Italie, et poursuit l'écriture de romans. En mars 1546, Rabelais fuit la France et se retire en tant que médecin, ou conseiller, jusqu'en juin 1547 (ou au début de 1548) à METZ, ville impériale libre (Maison de Rabelais, rue d'Enfer, colline Ste-Croix). En 1548, à Metz, il écrit "Le Quart Livre", sur le patois messin et la légende du Graoully. Vers la fin de sa vie, il est curé à Meudon. Il est l'auteur des "Horribles et Epouvantables Faicts et Prouesses du très renommé Pantagruel".



**Fiche technique :** 13/10/1945 - Retrait : 02/02/1946 - Série patrimoniale : le château de Chambord et son premier spectacle "Son et Lumière".

Création et gravure : Pierre GANDON - Impression : Taille-Douce - Support : Papier gommé - Format : H 40 x 26 mm (36 x 22) Couleur : Violet - Dentelures : 13 x 13 - Faciale : 20 f  
Présentation : 50 TP / feuille - Tirage : 66 730 000 - Visuel : le château de Chambord et son premier spectacle "Son et Lumière". La façade Nord du château, avec au centre le donjon carré flanqué de 4 tours d'angles, et de chaque côté les ailes d'habitation rajoutées à partir de 1526. - Après bien des péripéties, il revient à l'Etat en 1932. (M.H. 1840 - Patrimoine mondial 1981).

Chambord est construit au cœur du plus grand parc forestier clos d'Europe (environ 50 km2 ceint par un mur de 32 km de long), il s'agit du plus vaste des châteaux de la Loire. Le site a d'abord accueilli une motte féodale, ainsi que l'ancien château des comtes de Blois. L'origine du château actuel remonte au XVI<sup>e</sup> siècle et au règne du roi François I<sup>er</sup> (règne, janv.1515-mars 1547) qui supervise son édification à partir de 1519. Chambord n'eut une vie vraiment brillante que sous son roi bâtisseur qui y séjourna surtout durant les dernières années de sa vie. Situé à 5 km de la Loire, au bord du Cosson, au centre d'un vaste parc clos.



On accède au château par la porte Royale donnant sur la cour d'honneur au Sud, la façade Nord-Ouest représentée illuminée sur le timbre est pourtant la plus grandiose avec son double système de constructions flanquées de quatre tours. L'on peut être surpris du contraste entre la simplicité des parties basses et des ailes avec la profusion des ornements qui décorent les parties supérieures du donjon central : cheminées, lucarnes, fleches, clochetons. Le donjon de Chambord est célèbre pour son escalier majestueux à double révolution (à deux vis imbriquées), attribué à Léonard de Vinci (1452-



**Fiche technique :** 25/10/1943 - Retrait : 09/06/1944 - série de personnages célèbres : HENRI IV, dit le Grand (ou Le Vert Galant / ou Le Bon Roi Henri), né à Pau (64-Pyrénées-Atlantiques) le 13 déc. 1553, il est assassiné à Paris, le 14 mai 1610. - règne du 2 août 1589 au 14 mai 1610.

Dessin et gravure : Achille OUVRE - Cadre des TP de la série : Paul LEMAGNY (1905-1977, peintre et graveur) - Impression : Taille-Douce rotative - Support : Papier gommé - Couleurs : Vert  
Format : V 26 x 40 mm (22 x 36) - Dentelure : 13 x 13 - Faciale : 5 f + 10 f surtaxe au profit du Secours national - Présentation : 25 TP / feuille - Tirage : 1 000 000 de séries de 6 TP



**Visuel :** le bon roi Henri IV, de profil, dans le cadre artistique de Paul Lamagny.

Roi de Navarre et chef huguenots pendant les guerres de religion, Henri IV est devenu roi de France en 1589. Premier souverain de la dynastie des Bourbons, il s'emploie à pacifier le royaume (30 avril 1598, l'édit de Nantes), et à restaurer l'autorité de la monarchie mise à mal par la guerre civile. Entouré de bons ministres, tel Maximilien de Béthune, duc de Sully (1559-1641, maréchal de France et surintendant des finances), Henri IV réorganise le Royaume de France : l'économie, les finances, l'agriculture, le commerce sont redressées. Tout est entrepris pour faire de la France un royaume prospère qui renoue avec la recherche artistique, culturelle et urbaine. C'est aussi sous son règne que sera relancé l'exploration et la colonisation du Québec, avec les expéditions de Samuel de Champlain (1574-1635, militaire, navigateur, explorateur et géographe) le long du Saint Laurent. L'assassinat du roi le 14 mai 1610 par François Ravallac (1577 - exécuté le 27 mai 1610) forge la légende du "roi au panache blanc" et le fait entrer dans l'imagerie populaire au panthéon des monarques justes et bons.





Fiche technique : 20/05/1963 - Retrait : 22/02/1964 - série commémorative : quatrième centenaire du lycée Louis le Grand (fondé en 1550).

Création et gravure : Claude HERTENBERGER - Impression : Taille-Douce - Support : Papier gommé - Couleurs : Vert - Format : V 26 x 40 mm (22 x 36) - Dentelure : 13 x 13 - Faciale : 0,30 F - Présentation : 50 TP / feuille - Tirage : 7 925 000 - Visuel : le lycée Louis-le-Grand avec le Belvédère. Arrière-plan : le Panthéon (1757-1781) et l'église Saint-Étienne-du-Mont (1494-1624).



Le lycée Louis-le-Grand, établissement d'enseignement secondaire et supérieur public, s'élève le long de l'ancien cardo de Lutèce (tracés antiques), au 123, rue Saint-Jacques dans le V<sup>e</sup> arrondissement de Paris, en plein cœur du Quartier latin. Son origine remonte au XVI<sup>e</sup> siècle, puisqu'il fut fondé en 1550 comme collège jésuite dans l'hôtel parisien de Guillaume du Prat, évêque de Clermont (d'où son nom d'origine : Collège de Clermont). C'est à l'initiative de Guillaume du Prat (1507-1560), que la Compagnie des Jésuites put ouvrir le 1<sup>er</sup> oct. 1563 ce collège à Paris. Mais la nouvelle institution se heurta à la méfiance de la Sorbonne (1253 à 1793, puis 1880 à nos jours) et à l'hostilité déclarée du Parlement de Paris (1250-1789) qui ne voulut reconnaître la Compagnie de Jésus que par forme de société et collège, qui sera nommé le "collège de Clermont". Le collège ne compta pas moins de treize changements de nom, depuis la fin du XVI<sup>e</sup>, symbole éclatant des vicissitudes politiques de la France. Après l'expulsion des Jésuites en 1762, l'Université de Paris en fit son chef-lieu ; la Révolution y installa un institut des Boursiers et le nomma collège de l'Égalité. Mais s'il est Lycée impérial en 1805, il reprend son nom de Louis-le-Grand en 1814 et le gardera (devient lycée Descartes de 1848 à 1849).



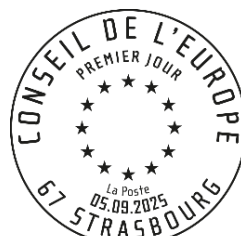
8 septembre 2025 : **Conseil de l'Europe - la Convention européenne des droits de l'Homme a 75 ans.**

La Convention européenne des droits de l'homme célèbre cette année son 75<sup>e</sup> anniversaire. La Convention est au cœur d'un système unique au monde de responsabilité collective en matière de protection des droits humains. Adoptée en 1950, la Convention européenne des droits de l'homme est un traité international unique qui garantit les droits et libertés de plus de 700 millions d'Européens. Les 46 États membres du Conseil de l'Europe sont liés par ses dispositions, et ses principes sont appliqués par la Cour européenne des droits de l'homme, située à Strasbourg, en France. La Convention protège notamment : le droit à la vie et à la sécurité / la liberté d'expression et de réunion / la liberté de pensée, de conscience et de religion / le droit au respect de la vie privée et familiale / le droit à un procès équitable / le droit de vote et celui d'être candidat à des élections. La Convention interdit notamment : la torture / le travail forcé et l'esclavage / la peine de mort / la discrimination / la détention arbitraire et illégale.

© La Poste – Conseil de l'Europe - Tous droits réservés



Timbre à date - P.J. : 05 et 06/09/2025  
au Conseil de l'Europe (67-Strasbourg)  
au Carré d'Encre (75-Paris).



Conception graphique :  
Bruno GHIRINGHELLI



Fiche technique : 08/09/2025 - réf. : 11 25 350 - Série du Conseil de l'Europe :

Les 75 ans de la Convention européenne des droits de l'Homme, signée à Rome le 4 nov.1950.

Création : © CONSEIL de l'EUROPE - Mise en page : Aurélie BARAS - Impression : Offset - Support : Papier gommé Format feuillet : V 143 x 185 mm Format TP : H 40,85 x 30 mm (37 x 26) - Dentelure : 13 x 13 - Couleur : Quadrichromie - Faciale : 2,10 € - Lettre Internationale, jusqu'à 20 g - Europe et Monde - Barres phosphorescentes : 2 Présentation : 15 TP / feuillet, avec marges illustrées par différents Articles, les n° 2 : Droit à la vie / 6 : Droit à un procès équitable / 8 : Droit au respect de la vie privée et familiale / 9 : Liberté de pensée, de conscience et de religion. / 10 : Liberté d'expression. - Tirage : 80 000 (5 334 feuillets à 31,50 € / feuillet)

Visuel : la Convention Européenne des Droits de l'Homme, signée à Rome le 4 nov.1950, a été le premier instrument concrétisant et rendant contraignants les droits énoncés dans la Déclaration universelle des Droits de l'Homme. Elle énonce des droits absolus auxquels les États ne peuvent porter atteinte, tel le droit à la vie ou l'interdiction de la torture, et protège des droits et libertés qui ne peuvent être restreints que par la loi, lorsque de telles mesures sont nécessaires dans une société démocratique ; il s'agit, par exemple, du droit à la liberté et à la sûreté ou encore le droit au respect de la vie privée et familiale. De nombreux droits sont venus s'ajouter au texte initial avec l'adoption de protocoles additionnels, portant, notamment, sur l'abolition de la peine de mort, la protection de la propriété, le droit à des élections libres ou la liberté de circulation.

En 2025, la Convention Européenne des Droits de l'Homme (CEDH) célèbre son 75<sup>e</sup> anniversaire. Adoptée par les 46 États membres du Conseil de l'Europe, elle protège les droits humains et les libertés fondamentales de plus de 700 millions de personnes en Europe. La Convention de sauvegarde des droits de l'homme et libertés fondamentales, plus connue sous le nom de Convention Européenne des Droits de l'Homme a été ouverte à la signature à Rome le 4 nov. 1950 et est entrée en vigueur le 3 sept. 1953. Elle a été le premier instrument concrétisant et rendant contraignants certains des droits énoncés dans la Déclaration Universelle des Droits de l'Homme.

Fiche technique : 03/06/1996 - Retrait : 22/02/1964

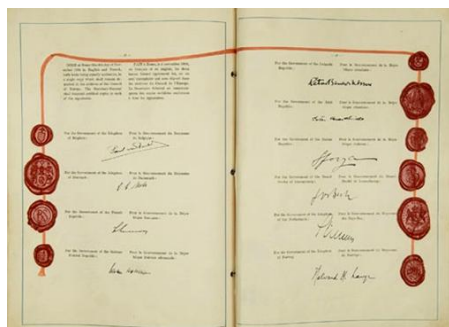
Europe - timbres de service : Strasbourg, le Palais de la Cour Européenne des Droits de l'Homme.

Dessin : Alain ROUHIER d'après R. Rogers & C. Bucher  
Impression : Offset - Support : Papier gommé - Couleurs :

Bleu clair, argent et rouge - Format : H 40 x 26 mm  
(36 x 22) - Dentelure : 13 x 13 - Faciales : 3,00 F (rouge)  
& 3,80 F (bleu) - Présentation : 50 TP / feuille.

Affranchissement du courrier exclusivement au départ du Conseil de l'Europe à Strasbourg (67-Bas-Rhin).

Visuel : le Palais de la Cour Européenne des Droits de l'Homme d'après les plans de l'architecte anglais Sir Richard ROGERS.



Inauguré en 1995, son ampleur et son design (qui contrastent avec l'ancien bâtiment de 1965) témoignent du développement de la Cour européenne. L'architecte a imaginé la structure du bâtiment afin qu'il reflète non seulement les valeurs de la Justice, ainsi que sa contemporanéité. / Les deux tours cylindriques disposées de part et d'autre de l'entrée évoquent la balance de la justice. / le hall, surplombé d'une imposante verrière, symbolise la transparence et l'accessibilité de la Cour à tous les citoyens.

/ L'objectif de l'architecte étant de réaliser un bâtiment aux lignes contemporaines et symboliques, liant architecturalement le droit au principe de transparence.

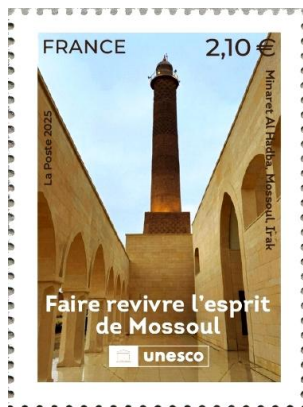
Sa mission est de veiller au respect de la Convention européenne des droits de l'homme par quarante-six états, tous membres du Conseil de l'Europe : c'est le juge européen du respect des libertés. Les états signataires sont tenus de respecter ses décisions.





Pendant des milliers d'années, cette ville irakienne a été un pont entre le Nord, le Sud, l'Est et l'Ouest, un creuset de cultures diverses où les groupes ethniques, linguistiques et religieux coexistaient en paix. Cette diversité se reflétait dans le riche patrimoine de la ville, où les bâtiments mêlaient des éléments d'architecture et d'arts décoratifs islamiques et chrétiens nestoriens. C'est parce que Mossoul était si singulière, si multiculturelle, qu'elle a été envahie par Daech en juin 2014. Au cours des trois années d'occupation de la ville, puis de la bataille pour sa libération en 2017, la vieille ville a été détruite à 80 %. En 2018, l'UNESCO a lancé l'initiative « Faire revivre l'esprit de Mossoul », la campagne de reconstruction la plus ambitieuse jamais menée directement par l'Organisation. Cette initiative repose sur trois piliers, le patrimoine, la vie culturelle et l'éducation, en tant que moteurs essentiels du redressement de Mossoul. En mobilisant 115 millions de dollars et 15 partenaires, l'UNESCO a réhabilité 124 maisons historiques, rénové 404 salles de classe et créé plus de 7 700 emplois locaux, tout en soutenant le rétablissement de la vie culturelle et intellectuelle de Mossoul. L'Organisation a reconstruit le couvent de Notre-Dame de l'Heure, l'église Al-Tahira, ainsi que l'emblématique mosquée Al-Nouri et son minaret Al Hadba. Les ouvriers ont terminé la reconstruction du minaret en décembre 2024. Connue sous le nom d'Al-Hadba, ou « le bossu », cette tour de 45 mètres de haut, veille à nouveau sur la ville. La reconstruction par l'UNESCO s'est achevée en février 2025. En redonnant à Mossoul son « esprit », l'Organisation a démontré que le multilatéralisme et la coopération internationale pouvaient être tournés vers l'action, concrète et porteuse de résultats. Aujourd'hui, Mossoul redevient le phare d'espérance qu'elle n'aurait jamais dû cesser d'être, illustrant comment l'on peut reconstruire par le pouvoir de la culture et de l'éducation – en Iraq comme ailleurs.

© La Poste – UNESCO 2025 - Tous droits réservés



Timbre à date - P.J. :  
les 05 et 06/09/2025  
au Carré d'Encre (75-Paris).



Conçu par : repiquage © Unesco.  
Symbole du Temple /  
**UNESCO** (Organisation des  
Nations Unies pour l'éducation,  
la science et la culture)



**Fiche technique :** 08/09/2025 - réf. 11 25 300 - série de l'UNESCO  
**en Irak - faire revivre l'esprit de MOSSOUL, la mosquée Al-Nouri et son minaret Al Hadba.** - Mise en page : Valérie BESSER d'après photo  
© UNESCO / Anna Juncadella Lorente - Logo © UNESCO - Impression :  
Offset - Support : Papier gommé - Format feuillet : H 185 x 143 mm  
Format TP : V30 x 40,85 mm (26 x 37) - Couleur : Polychromie  
Dentelé : 13 x 13 - Faciale : 2,10 € - Lettre Internationale, jusqu'à 20 g.  
Europe et Monde - Barres phosphorescentes : 2 - Présentation : 15 TP /  
feuillet, avec marges illustrées de motifs floraux et panneaux décoratifs.  
Tirage : 80 000 TP (5 334 feuillets à 31,50 € / feuillet).

**Visuel :** le minaret Al Hadba, de la mosquée Al-Nouri à Mossoul (al-Mawasil signifiant "le point de liaison" en arabe). La ville se situe de part et d'autre sur les rives du Tigre.

**MOSSOUL** est la deuxième ville d'Irak par son importance, chef-lieu de la province de Ninive, en Haute Mésopotamie (al-JJazira, les terres élevées), dans le Nord du pays.

Un an après que les drapeaux noirs de Daesh ont été abaissés sur Mossoul, l'UNESCO a lancé une initiative ambitieuse pour que cette ville puisse renaître de ses cendres.

Aujourd'hui, "Faire revivre l'esprit de Mossoul" est en train d'écrire une histoire d'espoir et de résilience - et une réponse puissante à l'extrémisme.

Après l'invasion de Mossoul par Daesh en 2014, la mosquée Al-Nouri et son célèbre minaret Al-Hadba, symboles de la ville depuis des siècles, ont été réduits à l'état de ruines.

La reconstruction va bien au-delà de la restauration physique ; il s'agit de reconquérir l'identité et l'unité. Cette conviction est au cœur des efforts de l'UNESCO pour reconstruire les monuments symboliques de Mossoul, dont la vieille ville a été détruite à 80% durant les 3 années d'occupation et lors de la bataille pour sa libération (juil.2017).



Premier prix : décerné à l'équipe égyptienne dirigée par Salah El Din Samir Hareedy.

**Premiers travaux :** ils sont lancés le 17 déc.2018. Après trois ans de travaux préparatoires, au cours desquels on exhume les vestiges d'une salle de prière datant du XII<sup>e</sup> siècle, la reconstruction de la mosquée et de son minaret à l'identique commence en 2022.

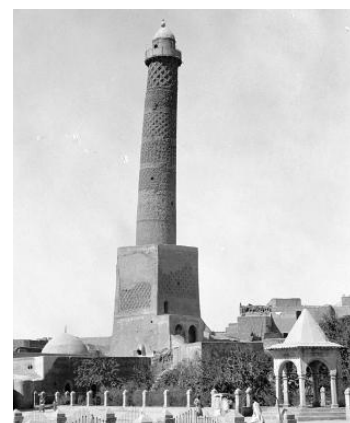
**Mosquée al-Nouri et minaret al-Hadba :**

édifiés en 1172 / 73 sur ordre de l'Émir  
Nour ad-Din Mahmūd el Mālik al Adil  
(ou Nouredidine Al-Zink "lumière de la  
religion" / Mossoul 1118 - Damas 15 mai 1174)

La mosquée fait partie d'un complexe religieux  
comprenant également une **médresa** (école  
coranique), ainsi que le minaret al-Hadba.

Lorsque le minaret cylindrique fut édifié,  
il s'élevait à 45 m de haut, avec sept bandes  
de briques décoratives représentant des dessins  
géométriques complexes.

Lors du passage d'Ibn Battūta (1304-1368,  
explorateur, marchand, géographe et écrivain)  
vint le visiter au XIV<sup>e</sup> siècle, le minaret  
était déjà penché et avait reçu son surnom  
d'al-Hadba (*la Bossue*).



La mosquée et son minaret penché en 1932.



La reconstruction de la mosquée a impliqué des fouilles qui ont révélé  
quatre salles en pierre et en plâtre sous celle-ci, datant de la période  
Atabeg (XII<sup>e</sup> siècle), probablement utilisées pour les ablutions.  
Le minaret a été intégralement rebâti en briques, une technique qui n'avait  
pas été utilisée depuis plusieurs siècles, et en reproduisant son inclinaison,  
ce qui a constitué un défi technique d'une extraordinaire complexité.

**Les autres chantiers :** l'Unesco assistée de partenaires internationaux et  
locaux rebâti à l'identique 124 maisons patrimoniales victimes de ces  
détructions pour les rendre à leurs résidents, une demi-douzaine  
d'édifices historiques et religieux parmi les plus emblématiques, sans  
oublier la réhabilitation de son réseau éducatif et culturel.

Depuis quatre ans, la ville fait revivre progressivement l'esprit de Mossoul,  
soit une cité multiconfessionnelle où les musulmans cohabitaient  
avec les chrétiens, juifs et yézidis.





C'est ce qu'a dit Hugo à son père, un dimanche matin. Le fils de 17 ans qui joue au padel avec ses copains depuis six mois. Et le père, 52 ans, plutôt tennis... plutôt sceptique. « Une raquette sans cordes ? Des murs tout autour ? Ça ne doit pas être bien sérieux... » Ils sont allés sur le terrain. Il faisait déjà chaud. Hugo lui a prêté une raquette. Ils ont échangé quelques balles. Puis d'autres joueurs sont arrivés, et la partie a commencé. En double, forcément. Le père s'est surpris à rire. À transpirer. À applaudir même les adversaires. Il a frappé dans la balle comme un gamin. Quand le match s'est terminé, il n'avait pas vu le temps passer. Ce jour-là, il a découvert un sport. Mais surtout un moment. Une façon d'être ensemble, de bouger, de se parler sans se juger. Le padel n'est pas qu'un jeu : c'est un lien. Ce lien, un homme en rêvait déjà dans les années 1960. Enrique CORCUERA (19...-1999, industriel du sucre au Mexique), transforme le terrain de tennis de sa maison d'Acapulco en une aire de jeu conviviale, entourée de murs. Il voulait un sport simple, ludique, accessible à ses proches. Il venait, sans le savoir, d'inventer le padel. Depuis, ce sport a fait du chemin. En Espagne, il est devenu une passion nationale, avec plus de 6 millions de joueurs et autant de raisons de l'apprécier. En France, il a fait irruption dans les clubs de tennis, les entrepôts désaffectés, les zones rurales. En 2015, on comptait une centaine de terrains ; dix ans plus tard, on dépasse les deux mille. Aujourd'hui, le padel rassemble les générations. Il permet aux enfants de jouer avec leurs parents, aux débutants de partager un terrain avec des joueurs plus aguerris. Il ne s'agit pas seulement de gagner, mais de vivre un moment à quatre. Un instant où l'on bouge, où l'on échange, où l'on rit. On y vient par curiosité. On y reste pour les sourires. Et bien souvent, ce sont les enfants qui amènent les parents.

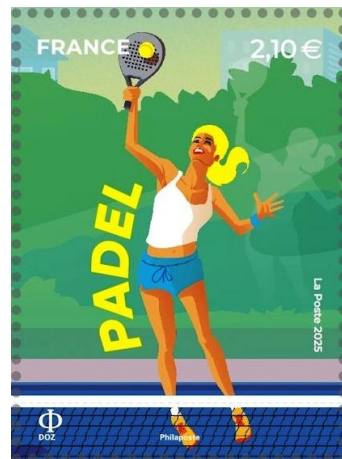
© La Poste – Franck Binisti, fondateur de Padel magazine-Tous droits réservés



Timbre à date - P.J. : les 12 et 13 / 09 / 2025.  
au Carré d'Encre (75-Paris).



Conception graphique : DOZ  
qui animera une séance de **dédicaces** le  
vendredi 12 septembre de 10h30 à 12h30



**Fiche technique :** 15/09/2025 - Réf. : 11 25 098 - Bloc-feuillet série Sport  
avec le **PADEL** : un mélange de tennis et de squash inventé dans les années 1960.

Création : DOZ (Karine et David Dauzères) - Impression : Héliogravure - Support : Papier gommé  
Format bloc : V 110 x 160 mm - Format 2 TP : V 30 x 40,85 mm - Couleurs : Polychromie.

Faciale des 2 TP : 2,10 € - Lettre Internationale,  
jusqu'à 20 g.- Europe et Monde - Barre  
phosphorescente : 2 Dentelé : 134 x 134 -  
Présentation : bloc-feuillet de 2 TP indivisibles  
Prix de vente : 4,20 € - Tirage : 320 000  
**Visuel :** le padel est un mélange de tennis et  
de squash, joué en double sur un terrain plus petit  
qu'un court de tennis et entouré de murs  
en verre et en grillage. En France il est en plein  
essor depuis le début des années 2000.  
Le padel n'est pas juste un sport, c'est un prétexte  
pour sortir, transpirer, rigoler à quatre sur un  
terrain ceint de grillage, avec des vitres qui font  
rebondir les balles là où on ne s'y attend pas.  
Les raquettes sont remplies de mousse et ne  
possèdent pas de cordage, leur surface de frappe  
est percée de trous. L'épaisseur est de 38 mm et  
il existe 3 formes : ronde, diamant et goutte d'eau.  
Les balles sont similaires à celles du tennis,  
mais avec une pression inférieure.



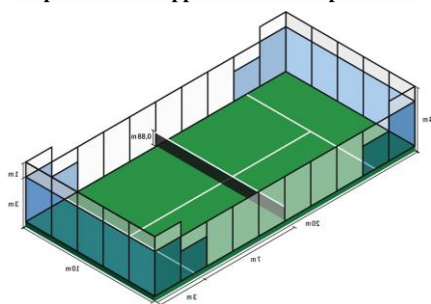
Au milieu des années 50, Enrique CORCUERA, un homme d'affaires mexicain avait un fronton pour jouer à la pelote basque et un jour il a pensé à mettre un filet de tennis au milieu de l'aire de jeu. Comme c'était trop rapide avec les raquettes de tennis et que le terrain était trop grand, il a commencé à faire quelques expérimentations. Lorsqu'il acquit une maison à Acapulco, en 1969, il a créé une piste plus petite, avec des murs autour, de 20 m par 10 m, ressemblant beaucoup à celles que l'on connaît aujourd'hui. Elle était le fruit de quasiment 15 années d'expérimentations, impliquant ces amis dans ce loisir familial. Au début ils jouaient avec des raquettes en bois, mais elles se cassaient avec la balle de tennis, et il a commencé à les renforcer pour supporter les impacts. Dans les années 70 / 80, s'apercevant que les gens commençaient à aimer cette nouvelle activité, il a décidé de déposer un brevet pour être reconnu comme l'inventeur de ce jeu familial, social et sportif. Le padel se développe ensuite très rapidement.



Son épouse, l'Argentine Viviana, a joué un rôle clé dans la création du padel, elle ne se contente pas de jouer, mais aurait pris l'initiative de rédiger un règlement officiel du jeu, pour structurer les échanges et fixer les bases de cette nouvelle pratique. En 1969, elle avait mesuré, réfléchi à la hauteur des murs, aux zones de service, à la taille du filet... et elle a rédigé un petit livret : "le Paddle Corcuera", qu'elle a offert à son mari pour son anniversaire. Au fur et à mesure que le padel gagnait en popularité, il a commencé à être reconnu comme un sport légitime. En 1991, la Fédération internationale de padel a été fondée et le premier championnat du monde de padel a eu lieu en 1992.

En France, le padel a connu une progression spectaculaire en quelques années et depuis 2014, il fait partie de la Fédération Française de Tennis.

Le couple Corcuera prêt pour une partie de padel. Un terrain type pour la pratique du padel.



16 septembre 2025 : **#NFTimbre 5.1 Coq marin / 5.2 Coq montagnard / 5.3 Coq champêtre et 5.4 Coq citadin.**

La Poste poursuit son innovation dans le domaine philatélique avec la série #NFTimbre5, qui associe un timbre physique traditionnel à sa version numérique animée, offrant ainsi une expérience philatélique enrichie. À travers un univers visuel riche et narratif, chaque NFTimbre transpose le coq dans un paysage typique du territoire : littoral, montagne, campagne et ville. La collection #NFTimbre5 se décline en quatre scènes distinctes dont la création a été confiée à l'artiste Gwen KERAVAL. Les 4 blocs assemblés dessinent un visage global pensé comme une fresque artistique. **#NFTimbre 5.1** : le **Coq marin**, navigue le long du littoral. / **#NFTimbre 5.2** : le **Coq montagnard**, cycliste intrépide, serpente entre les sommets enneigés. / **#NFTimbre 5.3** : le **Coq champêtre**, muni d'une longue-vue, contemple les plaines fertiles à la recherche d'horizons nouveaux. / **#NFTimbre 5.4** : le **Coq citadin**, paisible et élégant, profite d'un moment en terrasse, un café à la main et le regard plongé dans son journal.

Le « token » **NFT Coqs français** (en version numérique exclusivement) est offert pour l'achat du Pack qui réunit les quatre NFTimbre de la série #NFTimbre5.





L'association du coq et de la France est née d'un jeu de mot : le mot latin **"gallus"** signifie à la fois **"gaulois"** et **"coq"**. C'est pourquoi sa silhouette apparaît dès l'Antiquité sur les monnaies gauloises. Après une éclipse au Moyen-Âge, le symbole du coq français renaît en Allemagne au XIV<sup>e</sup> siècle. Dès la Renaissance, l'animal s'immisce dans les représentations du roi de France. Sa popularité croît à partir de la Révolution française, au point qu'il figure sur le sceau du Directoire, et qu'une commission de conseillers d'État propose à Napoléon I<sup>er</sup> de l'adopter comme symbole national. L'Empereur refuse en ces termes : *"Le coq n'a point de force, il ne peut être l'image d'un empire tel que la France"*. Le coq retrouve son prestige politique le 30 juillet 1830, lorsqu'une ordonnance stipule qu'il doit figurer sur les boutons d'habit de la garde nationale et surmonter ses drapeaux. La Seconde République le figure sur son sceau, gravé sur le gouvernail que tient la liberté assise. Dédaigné par Napoléon III, il connaît ensuite son heure de gloire sous la III<sup>e</sup> République, qui en frappe son sceau et ses pièces d'or, et l'érige, les ailes déployées, la crête fière et l'ergot belliqueux, au sommet de la grille du parc du Palais de l'Élysée. Si le champ politique contemporain lui préfère "Marianne", le coq reste l'emblème de la France aux yeux du monde, notamment lors des affrontements sportifs.

La grille du coq à l'entrée du parc du Palais de l'Élysée © Présidence de la République

**Fiche technique :** 12/03/1962 - retrait : 17/09/1966 - Série d'usage courant - Coq Gaulois - Création et gravure : Albert DECARIS © ADAGP - Impression : Taille-Douce rotative - Support : Papier gommé - Couleur : Outremer, carmin et brun - Format : V 20 x 26 mm (17 x 23) - Dentelures : 13 x 13 Faciales : 0,25 F  
Présentation : 100 TP / feuille - Tirage : 2 959 000 / Autres TP Coq : 12/03/1962 : Coq à 0,25 de roulettes (avec n° vert ou rouge au verso) / 18/01/1965 : Coq à 0,30 F / 08/11/2008 : Coq à 0,55 F (du carnet auto-adhésif "Visages de la V<sup>e</sup> République") / 12/11/2012 : Collecteur de 4 MTAM - 50 ans du Coq à 4,90 € / 11/11/2012 : bloc CNEP 2012 avec MTAM Coq / 15/07/2013 : Coq à 0,63 € (du carnet auto-adhésif "République au fil du Timbre" - couleur Noir)



**Fiche technique :** 29/02/2016 - Retrait : 28/02/2018 - Carnet de 12 TVP autoadhésifs

Les Coqs de nos Régions Françaises - un oiseau de basse-cour, fier et populaire "symbole de la France"

Conception graphique timbres et couverture : Henri GALERON - Impression : Héliogravure - Support : Papier autoadhésif  
Couleur : Quadrichromie - Format du carnet : H 256 x 54 mm - Format des timbres : 12 TVP - V 24 x 38 mm (20 x 34)  
Dentelures : Ondulées Valeur faciale : 12 TVP (à 0,70 €) - Lettre Verte jusqu'à 20g, France - Barres phosphorescentes : 1 à droite  
Valeur du carnet : 8,40 € - Présentation : Carnet à 3 volets, angles arrondis, 12 TVP autoadhésifs - Tirage : 5 000 000  
**Visuel et symbolique :** dans la symbolique occidentale le "Coq" est associé à la vigueur, au courage, à la vaillance, à la fierté et à la prétention. Symbolique chrétienne : le Coq annonce une nouvelle journée, le Christ annonce une nouvelle Ère Spirituelle (sur le clocher des



#NFTimbre 5.1 Coq marin & 5.3 : le Coq champêtre

#NFTimbre 5.2 Coq montagnard & 5.4 : le Coq citadin



**Fiche technique :** 16/09/2025 - réf. 11 25 \_\_\_\_\_ - 4 Blocs de 1 TP : #NFTimbre 5.1 à 5.4 - le COQ dans un paysage typique du territoire : littoral, montagne, campagne et ville  
Création : Gwen KERAVAL - Impression : Offset - Format des 4 blocs : H 105 x 71,50 mm - Format des 4 TP : H 52 x 40,85 mm - Support : Papier autoadhésif. - Couleur : Polychromie  
Dentelure : Ondulée - Faciale : 8,00 € - Barres phosphorescentes : Sans. - Prix de vente : 4 x Bloc + son NFT = 8,00 € + 4 € de frais de ports (frais offerts à partir de 2 blocs ou d'un pack Coq français). - Présentation : bloc d'un timbre inséré dans une pochette et mis sous film pour préserver son intégrité. - Tirage : 7 500 exemplaires numérotés / par timbre NFT 5.1 à NFT 5.4  
Le pack réunit la série complète #NFTimbre5 + en bonus : NFT Coqs français (version numérique exclusivement) - avec les 3 000 premiers exemplaires de chacun des quatre NFTimbres de la série.

Timbres à Date - P.J. : le 16/09/2025 - Création : Gwen KERAVAL

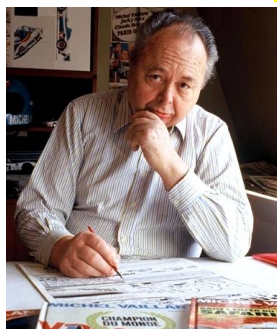


Une fois vos blocs reçus, merci de les renvoyer, au plus tard à la fin du mois d'octobre 2025, accompagnés d'une enveloppe retour affranchie à vos noms et adresse à :

PHILAPOSTE  
Service des oblitérations Premier Jour  
Z.I. Avenue Benoît Frachon  
BP 10106 Boulazac  
24051 - Périgueux Cedex 9







Depuis plus de soixante ans, Michel VAILLANT incarne la passion de la vitesse et le rêve automobile. Né sous le crayon affûté de Jean GRATON (1923-2021), ce pilote intrépide à la mèche rebelle a laissé une trace indélébile aussi bien sur l'asphalte que dans l'univers de la bande dessinée. Dès la première case, le ton est donné : bolides aux lignes tendues, tension palpable sur la grille de départ, et dans le cockpit, un pilote concentré, regard fixe, prêt à jouer sa vie à chaque virage. Un bruit sourd résonne, la carrosserie bleue fend l'air, marquée d'un emblème tricolore. En un instant, l'univers Vaillant prend de la vitesse. Fils du constructeur Henri Vaillant, Michel se distingue par son sens du devoir, son esprit de compétition et une intégrité à toute épreuve. Sur les circuits mythiques du Mans, d'Indianapolis ou de Monaco, il affronte l'adversité avec courage, toujours porté par la passion et l'excellence. À ses côtés, des figures devenues cultes comme son frère Jean-Pierre, le fidèle mécanicien Joseph, ou l'Américain Steve Warson. Avec plus de 80 albums vendus à des millions d'exemplaires, l'univers de Michel Vaillant dépasse la fiction : il rend hommage à la course, à ses légendes et à ses drames. Jean Graton, maître du détail, a su conjuguer précision technique et souffle narratif, créant une œuvre à la croisée du documentaire et du roman. Devenu une référence, Michel Vaillant a conquis des générations de lecteurs. Il fonce, encore et toujours, en tête du peloton, porté par un amour intact pour la vitesse et l'aventure.

© La Poste – Agence Arobace - Tous droits



Timbre à date - P.J. : 19 et 20/09/2025,  
à Angoulême (16-Charente)  
à Le Mans (72-Sarthe)  
et au Carré d'Encre (75-Paris).



Conception graphique : Agence Arobace  
d'après création Jean Graton © Dupuis.



**Fiche technique :** 22/09/2025 - Réf. : 11 25 099 - Bloc-feuillet de la série "héros de la BD"

avec Michel VAILLANT, célèbre pilote de course, héros de la série BD "Michel Vaillant".

Création du personnage : Jean GRATON © Dupuis, 2025 - Mise en page : Agence AROBACE

Impression : Héliogravure - Support : Papier gommé - Format bloc-feuillet : V 105 x 143 mm

Format des TP : R Ø 40,85 mm + H 52 x 40,85 mm (48 x 37) + V 30 x 40,85 mm (26 x 37)

+ H 60 x 25 mm (56 x 21) - Couleurs : Polychromie - Dentelure : 13 x 13 - Faciale des 4 TP : 2,10 €  
Lettre Internationale, jusqu'à 20 g - Europe et Monde - Barre phosphorescente : 2 - Présentation :  
bloc-feuillet de 4 TP indivisibles - Prix de vente : 8,40 € - Tirage : 330 000 blocs.

**Visuel :** le logo atypique de la marque "Vaillante" créée par le dessinateur Jean Graton et le pilote de l'écurie automobile "Vaillante", Michel Vaillant dans différentes situations durant une course.

Pilote par passion, virtuose et intuitif, il fait triompher la marque familiale dans toutes les disciplines et sur tous les circuits du monde ; il a été et est toujours l'adversaire et l'égal des plus grands champions de Formule 1, de Rallye et de Sport Prototype. Actuellement, Michel Vaillant, père de famille, administrateur d'une marque prestigieuse et pilote expérimenté, est le héros d'une série d'aventures réalistes, documentées qui lui font côtoyer la mort, ressentir la peur et exprimer la colère mais aussi respirer la joie de la victoire, de l'amitié partagée et de l'amour.

**Jean GRATON**, est né le 10 août 1923 à Nantes et décède à Bruxelles (Belgique) le 21 janvier 2021, c'est un scénariste, dessinateur de bandes dessinées, emblématique de la bande dessinée franco-belge. Il crée la bande dessinée Michel Vaillant, sur le thème du sport automobile, dans le journal de Tintin en 1957.

**Michel VAILLANT**, c'est un pilote automobile français, courant pour l'écurie de la marque créée par son père : "Vaillante". Il est un des meilleurs pilotes du monde mais il doit toujours régler des problèmes intérieurs ou extérieurs à la course. Le nom rend hommage à Carl BENZ (1844-1929), inventeur allemand, pionnier de l'automobile et fondateur de Benz & Cie, devenant Mercedes-Benz en 1926, né sous le nom **Karl Friedrich Michael Vaillant**.

**Technique :** les visuels du bloc présentent certaines "bulles" du dessinateur Jean GRATON, qui sont agrandies et mises en scène pour les expositions "Michel VAILLANT Art Strips". En manipulant les planches originales, Dominique Graton, directrice artistique de la Fondation Jean Graton a été interpellée par le fait que "la bande dessinée est le seul art où l'on réduit le travail de l'artiste pour le publier". Elle a décidé de recadrer les dessins de la plus belle période de Jean Graton : 1957 "Bon sang ne peut mentir" / 1959 "Le Pilote sans visage" / 1964 "L'Honneur du Samourai" / 1971 "Série noire" / 1973 "Champion du Monde" / 1974 "Des Filles et des moteurs" et 1975 "Panique à Monaco", en retravaillant parfois les couleurs de la gomme de gouache utilisée à l'époque par Francine, l'épouse de Jean.

**Visuel :** 1959 - T2 "Le Pilote sans visage" - Michel Vaillant vient de remporter le Grand Prix de Monaco en coiffant le Pilote sans visage sur la ligne d'arrivée. Arraché de sa voiture par une foule en délire, Michel cherche des yeux celui qu'il vient de battre, espérant découvrir enfin son identité. Mais le Pilote sans visage a disparu... "Mais, où est-il passé ?" s'interroge Michel.

"Le pilote sans visage" a d'abord été pré-publié dans le journal de Tintin en 1959, il sera ensuite publié en album en sept.1960 aux Editions du Lombard.



**1959 - T2 "Le Pilote sans visage" :** durant le superbe duel sur le circuit de Monaco, entre Michel Vaillant et sa "Vaillante" et le Pilote sans visage, au volant de sa "Mystère".

Dans la **case 4**, Michel au volant se retourne et sourit au lecteur "J'avais tort de m'en faire !".

**Image centrale droite, du bloc-feuillet.**

**1975 - T47 "Panique à Monaco" :** le Grand Prix de Monaco, il est parmi les trois courses composant la Triple Couronne (avec le Mans et les 500 Miles d'Indianapolis).

La veille du Grand Prix de Formule 1 à Monaco, un coup de téléphone parvient aux organisateurs : un inconnu demande une rançon de 3 millions de francs français. A défaut de non-paiement, une bombe explosera pendant la course. Avec le refus de payer : les pilotes s'inquiètent... le départ sera-t-il donné ?... l'homme sera-t-il intercepté ?... *le G.P. comme si vous y étiez...*



**Durant le Grand Prix :** Michel aborde le "virage Massenot", à gauche, devant l'entrée adjacente de l'Opéra Garnier du quartier Monte-Carlo, accès particulier du Prince Charles III (1818-1889) de Monaco. **Historique :** l'opéra, édifié dans l'ensemble du Casino, de style Belle Epoque (1878-1879 - Art nouveau / éclectisme, architectes Charles Garnier 1825-1898 et Charles Touzet 1850-1914).

**Michel Vaillant** au volant de sa "Vaillante" dans l'album T10 (1966) "L'honneur du Samourai". (dans le journal Tintin en 1964).

**Saison 1 :** 70 albums / de janv.1959 T1 : "Le Grand Défi" à janv. 2007, le dernier T70 "24 heures sous influence"

**Saison 2 :** Dupuis : T1 à T14 (parution le 26/09/2025), Marc Bourgne (1967, dessinateur et scénariste) - Brice Mallié, dit Eillam (1979, illustrateur, dessinateur et scénariste) - Denis Lapière (1958, scénariste).



**Fiche technique :** 22/09/2025 - réf. 21 25 409 - Souvenir philatélique de la série "héros de la BD"

avec Michel VAILLANT, célèbre pilote de course, héros de la série BD "Michel Vaillant".

Présentation : carte 2 volets + 2 feuillets de 2 TP gommé - Création du personnage : Jean GRATON © Dupuis, 2025 - Mise en page :

Agence AROBACE - Impression carte : Offset et feuillet : Héliogravure - Support : Papier gommé - Format carte 2 volets :

H 210 x 200 mm - Format des 2 feuillets : H 200 x 95 mm - Sur les 2 feuillets de 2 TP : R Ø 40,85 mm + V 30 x 40,85 mm

(26 x 37) et H 52 x 40,85 mm (48 x 37) + H 60 x 25 mm (56 x 21) - Couleurs : Polychromie - Dentelure : 13 x 13 - Faciale 4 TP :

2,10 € Lettre Internationale, jusqu'à 20 g - Europe et Monde - Barre phosphorescente : 2 - Prix de vente : 11,50 € - Tirage : 20 000.

**Visuel - Art Strips :** la "Vaillante n° 2" de Michel tirée de l'album "Spécial XX<sup>e</sup> anniversaire" - détail de l'histoire courte "Bataille pour 1/10<sup>e</sup>"

(première édition "Annual Michel Vaillant" de 1970). Michel à son équipe : "Débrouillez-vous comme vous voulez, mais je veux être sur la première ligne de départ". Les sept planches détaillent la somme d'efforts et d'ingéniosité qu'une team de course doit déployer pour gagner un dixième de seconde au tour. Lorsqu'ils y parviennent enfin, Jackie Stewart leur reprend un dixième, et tout est à recommencer.

**Jean Graton** a treize ans lorsqu'il découvre la course des 24 heures du Mans. Son père, grand amateur de sport automobile, l'emmène pour la première fois découvrir l'épreuve sur le circuit Bugatti. Le jeune Graton en gardera une fascination indélébile au point de faire de la compétition automobile la pièce maîtresse de ces BD. Et c'est au Mans en 1957 (Tintin) qu'il fait pour la première fois rouler son héros Michel Vaillant.



22 septembre 2025 : **Carnet du centenaire des Arts Décoratifs : les Motifs Décoratifs des Papiers peints et des Textiles.**

**Édouard BÉNÉDICTUS (1878-1930) et Jean SAUDÉ (1872-1931) à l'occasion du centenaire des Arts décoratifs.**



1925 - photo Laure Albin-Guillot (1879-1962, photographe)

Édouard BÉNÉDICTUS est un homme aux multiples talents, intéressé aussi bien par les arts que par la science : artiste décorateur, il mène également des recherches scientifiques avec un égal succès, à tel point que certains de ses contemporains le comparent aux humanistes de la Renaissance.

Au début de son parcours, il partage ses activités entre la décoration et la chimie. Membre de la Société des artistes décorateurs, il se spécialise dans le cuir incrusté, créant des panneaux décoratifs et des objets de style Art nouveau. Il poursuit en parallèle ses recherches scientifiques et invente, en 1903, le procédé du verre feuilleté, véritable progrès pour l'industrie automobile. Il fonde la société du Verre Triplex, qui sera reprise ensuite par Saint-Gobain. Dans les années 1920, il se consacre exclusivement aux arts décoratifs et participe au mouvement Art déco.

Il publie les recueils Variations (1923), Nouvelles Variations (1928) et Relais (1931) qui rassemblent des modèles décoratifs utilisés pour fabriquer en série des tissus et des papiers peints. Relais est un album composé de quinze planches réunissant quarante-deux motifs décoratifs conçus par Bénédictus. Ils sont réalisés au pochoir, sous sa direction, par Jean SAUDÉ, qui porte cette technique à un haut niveau de perfection : elle consiste à découper la forme à reproduire en évidant une feuille de carton huilé ou une plaque de métal appelée patron ou pochoir, que l'on pose sur le support choisi avant d'appliquer la couleur à l'aide de pinceaux brosses ou pompons. Bénédictus emprunte certains de ses motifs à la faune et à la flore, qu'il stylise et géométrise alors que d'autres sont purement abstraits : il joue sur le rythme des formes et des couleurs pour agencer savamment chacun des modèles qui composent les planches. Le pochoir magnifie les teintes saturées : la palette audacieuse est d'une grande variété. Les créations d'Édouard Bénédictus atteignent ainsi leur sommet à l'apogée du mouvement Art déco. © La Poste.

Céline Chicha - Cheffe du service de l'estampe moderne et contemporaine, affiche, imagerie à la Bibliothèque Nationale de France - Tous droits réservés



**Fiche technique :** 22/09/2025 - réf. 11 25 487 - Carnet du centenaire des Arts Décoratifs : les Motifs Décoratifs - du recueil "Relais" (1931)

(Œuvres : Édouard BÉNÉDICTUS et Jean SAUDÉ - Conception graphique : Bruno GHIRINGHELLI - d'après l'ouvrage "RELAIS" (1930) - Paris 1931, Bibliothèque nationale de France, département des Estampes et de la photographie. - Impression : Héliogravure - Support : Papier auto-adhésif

- Couleur : Polychromie - Format carnet : V 54 x 256 mm - Format 12 TVP : V 24 x 38 mm (20 x 33) - Dentelures : Ondulées - Valeur faciale :

12 TVP (à 1,39 €) Lettre Verte, jusqu'à 20g - France - Barres phosphorescentes : 1 à droite - Prix du carnet : 16,68 € - Présentation : Carnet à

3 volets, angles arrondis, 12 TVP auto-adhésifs - Tirage : 3 619 000 - Visuel de la couverture - volet droit - titre : "Motifs décoratifs" - Relais :

visuels des planches : 7 + 13 + 11 - Volet central - texte : Édouard BÉNÉDICTUS (1878-1930), chimiste, artiste et décorateur du mouvement

Art déco, est devenu célèbre grâce à ses créations textiles et ses papiers peints. Aux côtés des plus grands décorateurs et architectes du moment,

il fut l'un des concepteurs du pavillon français "une Ambassade française" de l'exposition internationale des Arts Décoratifs et Industriels Modernes

de 1925 qui fête cette année son centenaire. + le créateur graphique + le code barre + le type de papier utilisé + logo La Poste - Relais : visuels de

planche : 7 / Volet gauche : carnet de 12 TVP, avec destination pour un affranchissement Lettre Verte. - Relais : visuels des planches : 2 + 8 + 10.

Timbre à Date - P.J. : les 19 et 20/09/2025 au Carré Encre (75-Paris) / Conception graphique : Bruno GHIRINGHELLI

**Édouard BÉNÉDICTUS**, est né à Paris, le 29 juin 1878 et décède dans cette ville, le 28 janvier 1930 ; c'est un chimiste, décorateur, peintre et compositeur français.

En 1903, il travaille et crée un procédé de verre feuilleté. De nos jours encore, ce verre feuilleté est une matière plébiscitée pour sa sécurité.

Bénédictus a eu l'idée d'un sandwich plastique réunissant deux couches de verre avec une fine pellicule de plastique entre les deux, créant ainsi le premier pare-brise incassable au monde. Il fait breveter le TriPlex<sup>TM</sup> et le 7 juil.1911, il fonde la Société du Verre Triplex, qui est reprise par Saint-Gobain (créé en 1665, sous Jean-Baptiste Colbert) à partir de 1927.

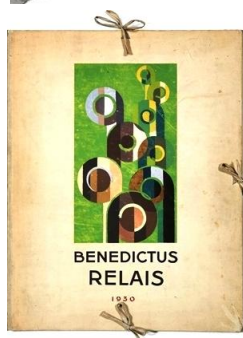
Entre 1920 et 1930, il travaille à la publication de recueils de compositions décoratives modernes et luxuriantes, dont les motifs servent de modèles ou de sources d'inspiration pour des tissus et papiers peints, comme "Relais" 1930 (publié à titre posthume), avec 15 planches donnant 42 motifs décoratifs. - Enluminure d'art de Jean SAUDÉ Paris, éditions Vincent Fréal et Cie, 1931.

**Jean SAUDÉ** est né à Paris, le 3 avril 1872 et décède dans cette ville, le 6 déc.1931 ; c'est un graveur et maître enlumeur, connu pour sa maîtrise de la technique du pochoir.

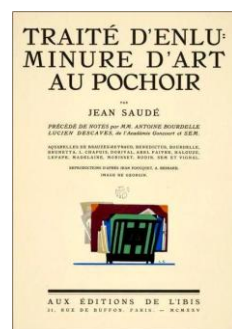
Il se forme auprès d'André Marty (1882-1974, illustrateur et décorateur) dans les années 1890 avant de créer son propre atelier nommé "Ibis".





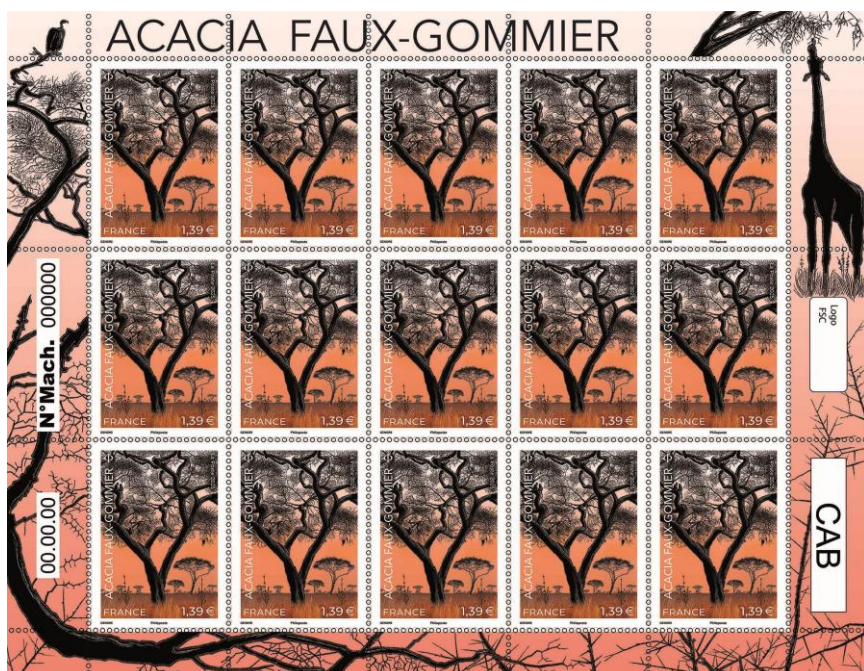


**Édouard BÉNÉDICTUS** suivit les cours des Arts Décoratifs et porta un intérêt particulier au cuir repoussé et incrusté, ainsi qu'à la céramique. Si l'on connaît aujourd'hui son œuvre pour les arts décoratifs, tout particulièrement ses travaux pour les textiles et les papiers peints, les rapports qu'il a entretenus avec la scène sont encore peu connus. Il s'est pourtant consacré avec succès aux arts du spectacle : pendant une période très brève, de 1918 à 1920 pour les œuvres identifiées, il conçoit en effet des costumes et des décors pour des représentations qui couvrent un large répertoire, du théâtre de Shakespeare aux féeries orientales. Cette production foisonnante est représentée dans les collections du département des Arts graphiques du Musée des Arts Décoratifs grâce à un important ensemble de dessins de cet artiste, qui ont pour l'essentiel été donnés en 1939 par sa veuve, Violette Gounin. Les dessins de Bénédictus reflètent l'ingéniosité de son esprit, qu'il met au service des spectacles pour lesquels il travaille, ainsi que son génie et son plaisir à marier les couleurs et les motifs, que l'on retrouve dans le reste de son œuvre.

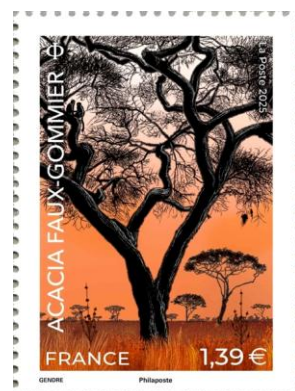


22 septembre 2025 : **Faune et Flore, l'acacia faux-gommier (*Vachellia tortilis*, famille des Fabaceae),**

Arbre emblématique d'Afrique, du Moyen-Orient et de la péninsule Arabique, l'acacia faux-gommier (famille des Fabaceae), de son nom latin *Vachellia tortilis*, supporte des conditions extrêmes (de 0 à 50 °C). On le retrouve aussi bien au niveau de la mer qu'en altitude. Majestueux, avec son écorce qui se teinte de blanc ivoire avec l'âge, il a des fleurs blanches et parfumées et des fruits en gousses spiralées. Ses feuilles persistantes offrent de précieuses zones d'ombre. Le nombre d'épines et de feuilles sur ses branches augmente en réaction au broutage des herbivores. Sous sa canopée pouvant atteindre jusqu'à 20 mètres de hauteur, se développe une riche biodiversité. Il participe ainsi à l'équilibre des écosystèmes arides et désertiques. L'acacia faux-gommier remplit des fonctions médicinales, nutritives et commerciales. Le tannin de son écorce sert de colorant, tandis que les feuilles fertilisent les sols. Les gousses, la gomme, les graines ou le nectar sont sources de nourriture aussi bien pour les animaux sauvages ou domestiques que pour les humains et même les insectes pollinisateurs. Son bois sert de combustible ou de matériau de construction. En pharmacologie, il est utilisé pour ses vertus antibactériennes, antifongiques, antiparasitaires, antioxydantes, antiprolifératives, antidiabétiques et anti-inflammatoires. Le plus célèbre est sans doute l'Arbre du Ténéré. Seul au milieu du désert, cet acacia faux-gommier du Niger a longtemps été connu comme « l'arbre le plus isolé au monde ». Emblème national, il a été détruit en 1973 à la suite d'un accident de camion. Il avait été représenté au 1/4 000 000<sup>e</sup> sur les cartes Michelin de 1950. Le 8 novembre 1973, sa carcasse est transportée au Musée national Bouhoul-Hama de Niamey. Sur son ancien emplacement, une sculpture métallique lui rend hommage. © La Poste – Hélène Molinari - Tous droits réservés.



Timbres à date - P.J.:  
19 et 20 / 09 / 2025  
au Carré d'Encre (75-Paris).  
**ACACIA FAUX-GOMMIER**  
PREMIER JOUR  
19.09.2025  
LA POSTE  
PARIS  
Conçu par : Florence GENDRE



Fiche technique : 22/09/2025 - réf. : 11 25 060 - Série Faune et Flore :  
l'acacia faux-gommier (*Vachellia tortilis* - famille des Fabaceae).  
Création : Florence GENDRE - Impression : Offset - Support : Papier  
gommé - Format feuillet : H 185 x 143 mm - Format TP : V 30 x 40,85  
mm (26 x 37) Dentelure : 13 x 13 - Couleur : Quadrichromie - Faciale :  
1,39 € Lettre Verte, jusqu'à 20 g - France - Barres phosphorescentes :  
1 à droite - Présentation : 15 TP / feuillet, avec marges illustrées (girafe  
et vautour - Tirage : 495 000 (33 000 feuillets à 20,85 € / feuillet). - Visuel :  
l'Acacia faux-gommier, a longtemps été considéré comme appartenant au  
genre Acacia, son genre aujourd'hui reconnu par l'APG III est "Vachellia".

Il s'agit d'une espèce d'arbres issue des zones désertiques africaines (Sahara et Sud de l'Afrique) et de la péninsule arabique. Il constitue une ressource essentielle tant pour les animaux sauvages antilopes, girafes, vautours ; ainsi qu'animaux domestiques tels les Dromadaires, mais aussi pour les populations rurales qui se nourrissent de ses graines, utilisent son bois et profitent de ses propriétés médicinales.



**Feuillet - marges illustrées** : dans la savane africaine, la girafe depuis des siècles se régale de feuilles d'acacia, qui a grandi pour se protéger ; ensuite, il a couvert ses branches de grandes épines, puis il a sécrété une substance toxique dans ses feuilles, dégoûtant les prédateurs. Le vautour utilise l'acacia comme perchoir, et y construit souvent son nid.



*Vachellia tortilis, en Afrique*



*Les feuilles.*



*La fleur*



*Le fruit.*

L'Acacia faux-gommier est un arbre épineux des terres arides d'Afrique pouvant atteindre jusqu'à 21 m de haut pour certaines sous-espèces, l'arbre atteint 10 m. Il a un tronc de Ø 40 à 50 cm, son écorce est rugueuse et de couleur allant du gris au noir, en passant par le brun foncé. Son bois est dur et jaunâtre. Les branches portent des feuilles et des épines, le nombre de ces dernières augmentant en réaction au broutage des herbivores. Les feuilles bipennées sont vert foncé, avec un rachis long de 4 à 6 cm. Les fleurs sont regroupées en petits capitules globuleux blancs à blanc jaunâtre, attachés au bout d'un pédicelle long de 0,4 à 2,5 cm. Le diamètre de ces capitules est compris entre 0,5 et 1,1 cm. L'anatomie de la fleur est assez simple, un calice ciliolé ainsi qu'une corolle à lobes aigus. L'androcée est composé de multiples étamines allongées. La gynécée est composée d'un ovaire unicarpellé et dépourvu de poils. La diversité des fruits est assez grande parmi les différentes sous-espèces de *Vachellia tortilis*. Un caractère distinctif reste commun à toutes ces sous-espèces : la forme de la gousse en tortillon ; elles sèchent tardivement, ou même, dans certains cas, ne sèchent pas du tout. Ces gousses peuvent être glabres (*raddiana*) à poilues (*spirocarpa*). *Vachellia tortilis* a 4 sous-espèces reconnues qui se répartissent sur des aires relativement distinctes depuis l'Afrique du Sud jusqu'en Algérie et en Égypte, au Nord. *Vachellia tortilis* est une espèce xérophile (vivant dans les milieux très pauvres en eau) présentant une bonne résistance physiologique. De manière générale, il croît dans des bioclimats tropicaux secs et arides du Sahel et du Sahara ainsi que dans des bioclimats de type méditerranéens arides et semi-arides.



*L'Acacia parasol du Ténéré et le puits, sur la piste des caravanes.*



*Le TP de l'anniversaire (1974)*



*Le pavillon de l'ancien Acacia.*

**Fiche technique** : 24/11/1974 - Afrique occidentale – République du Niger - Série commémorative : 1<sup>er</sup> anniversaire de la mort de l'acacia *Vachellia tortilis* du Ténéré. - Création et gravure : Georges BETEMPS - Impression : Taille-Douce - Support : Papier gommé

Couleur : Polychromie - Format : H 54 x 32 mm (49 x 27) - Dentelures : 13 x 13 - Faciales : 50 f (CFA) .

Cet unique arbre, survivant d'une forêt d'acacias situé approximativement à 235 km au Nord-Est de la ville d'Agadez (Niger), faisait office de repère sur la route des caravanes qui traversaient le désert du Ténéré au Niger. Alors que tous ses congénères avaient disparu depuis des décennies, cet acacia vieux de plus de 300 ans gardait, comme par magie, ses racines solidement plantées dans le sol. Ce fut l'arbre le plus isolé de la Terre, aucun autre arbre ne se situait à moins de 400 km. Il était devenu célèbre dans le monde entier pour les voyageurs du désert, symbole respecté et visité régulièrement. L'hiver 1938-39, un puits est foré à côté de l'arbre par des militaires français pour faciliter le transit des convois dans la région. Il est alors découvert que ses racines atteignent et s'abreuvent dans la nappe phréatique, située plus de 30 m sous la surface. Malheureusement, son histoire s'achève tragiquement un soir de nov. 1973, quand un camionneur, sans doute saoul, en reculant, renverse ce miracle de la nature qui ne survivra pas au choc. Le 8 nov. 1973, l'arbre mort fut transporté et exposé dans un mausolée édifié en 1977, au musée national de la République du Niger, à Niamey. L'unique acacia du Ténéré disparu, il fut remplacé par une sculpture métallique, pour le commémorer et rappeler aux voyageurs, qu'ici même s'est dressé durant des siècles, l'un des arbres les plus isolés et les plus aimés de la planète. Une conception de Josyane et Charles Térésa qui fut mise en place en 1975.



*L'arbre artificiel installé au point d'eau (1985)*

29 septembre 2025 : **Jérôme MESNAGER, Graffeur, Peintre, Lithographe du Street Art français.**

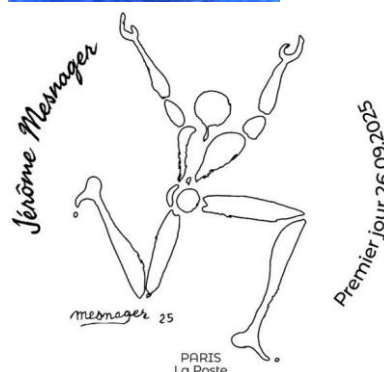


Diplômé de l'école Boulle et de l'école supérieure des arts appliqués Duperré, habitué des plus grandes manifestations artistiques (biennales, musées, performances...) et figure reconnue de « l'art urbain » dont il fut l'un des précurseurs français au début des années 1980, le peintre Jérôme Mesnager s'est toujours affranchi des conventions et des frontières. Créé en 1983, son célèbre homme blanc a ainsi fait le tour du monde, s'affichant dans un même élan universel aussi bien sur la muraille de Chine que dans les catacombes de Paris ou sur des pochettes de disques. Plus qu'une simple silhouette dégingandée, l'homme blanc constitue un repère intemporel qui ne vieillit pas, qui éclaire la rue et plus largement notre société. « Aujourd'hui, dans une période trouble, il transmet plus que jamais un message de paix œcuménique et exprime en peinture la joie, le dynamisme et tout ce que le corps humain est capable de faire sans contraintes », explique Jérôme Mesnager depuis son atelier situé à Montreuil (93), dans lequel il a réalisé le tableau original qui a donné naissance à cette série de timbres exceptionnelle. « Peindre cet homme blanc pour La Poste représente pour moi beaucoup plus que la simple création d'une œuvre supplémentaire. Apposée sur un timbre, sa figure prend en effet toute sa dimension, celle d'un puissant vecteur de communication qui, à l'image de La Poste, relie tous les hommes entre eux, quelles que soient leurs nationalités et leurs différences. J'espère que ce tableau intitulé "Merci, facteur !" plaira aux philatélistes, aux collectionneurs mais aussi à tous ceux qui souhaiteraient l'utiliser pour envoyer, par exemple, une lettre d'amour », conclut l'artiste affranchi au sens propre comme au sens figuré.

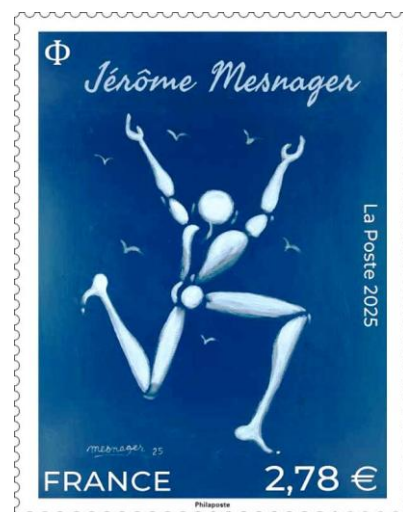
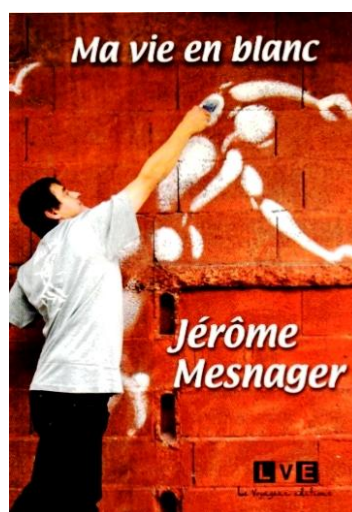
© La Poste – agence la nouvelle - Tous droits réservés

**Jérôme MESNAGER** est né le 29 janv.1961 à Colmar (68-Ht-Rhin). Il entre à l'école Boulle (fondée en 1886) en 1974 où il reçoit une formation d'ébéniste, matière qu'il enseignera par la suite dans cette même école. En 1979, il suit les cours de Bande Dessinée d'Yves Got (1939, auteur et dessinateur, écrivain) et de Georges Pichard (1920-2003, auteur, illustrateur et caricaturiste), professeurs à l'école des Arts Appliqués. Après avoir vu le film « Diva » (1981 - Jean-Jacques Beineix), Jérôme Mesnager aimait explorer avec d'autres amis du groupe zig-zag les lieux désaffectés et les catacombes. Ils aimaient dessiner dans ces lieux qui les fascinaient et étaient magnifiques. En 1981, 200 peintres dont les plus connus de l'époque se sont réunis afin de travailler à l'Eglise des Célestins ; pour présenter en même temps leur travail au public. Depuis janv.1983, Jérôme Mesnager, co-fondateur du mouvement artistique Zig-Zag, s'est accompagné de son fameux "homme blanc". De la France à la muraille de Chine, ce personnage a su faire sa place dans la rue mais aussi dans le cœur de toutes les cultures. Après 40 ans de street art, il continue de réaliser de nouveaux projets et nouvelles collaborations.

**Timbre à Date** conçu par : l'Homme blanc de Jérôme MESNAGER  
**P.J.** : les 26 et 27/09/2025 au Carré Encre (75-Paris)







Fiche technique : 29/09/2025 - réf. 11 25 053 - Série artistique : Jérôme MESNAGER, graffeur, peintre, lithographe du Street Art français à travers le monde.

Photographie : Jérôme MESNAGER - Magnum photos - Mise en page : Agence La nouvelle - Impression : Héliogravure - Support : Papier gommé - Format feuillet : V 143 x 185 mm - Format TP : V 40,85 x 52 mm (48 x 37) - Dentelure : 13¼ x 13¼ - Couleur : Polychromie - Faciale : 2,78 € - Lettre Verte, jusqu'à 100 g France - Barres phosphorescentes : Sans - Présentation : 9 TP / feuillet, avec marges - Tirage : 448 200 TP (49 800 feuillets à 25,02 € / feuillet). - Visuel : L'Homme en blanc, créé par l'artiste Jérôme Mesnager.

Jérôme Mesnager – biographie (Editions Le voyageur 2010) : Chacun connaît cette silhouette blanche, joyeuse et bondissante qui hante, entre autres, les murs de Paris ou New-York. On connaît moins son créateur, un artiste aussi épris de liberté et de joie que sa créature. Avec cette autobiographie, Jérôme Mesnager nous livre à l'approche des cinquante ans des clés de son univers artistique : "La liberté est le vrai message de mon art, que j'ai confié aux corps blancs, blancs comme la page où tout reste à écrire, à rêver, à imaginer..."

**Nancy - le Livre sur la Place (47<sup>e</sup> édition) - du vendredi 13 (de 14 h à 17 h) au dimanche 15 (de 10 h à 17 h) septembre 2025.**

Premier salon national de la rentrée littéraire (54-Meurthe-et-Moselle) - Philapostel Lorraine sera présent sur l'événement.

Au cœur de l'espace du XVIII<sup>e</sup> siècle inscrit au patrimoine mondial de l'humanité par l'Unesco, chaque année à Nancy, durant 3 journées, auteurs, éditeurs, journalistes donnent le départ de la saison des Prix Littéraires. Manifestation entièrement gratuite, elle offre à un très large public une programmation unique, éclectique, autour de nombreux écrivains de Romans, Essais, Bandes Dessinées, tous les genres sont représentés.



PHILAPOSTEL LORRAINE de NANCY sera présent au "Livre sur la Place," avec une carte souvenir de l'édition 2025 (voir ci-dessus)

L'événement se tiendra principalement sur la Place de la Carrière sous un chapiteau, mais aussi dans divers lieux, notamment l'Opéra national de Lorraine, la Salle Poiriel, le Musée des Beaux-Arts et d'autres lieux culturels de Nancy. Les visiteurs pourront profiter de nombreuses activités littéraires : des lectures publiques / des rencontres avec les auteurs / des débats et tables rondes sur des thèmes d'actualité / des entretiens privilégiés avec les écrivains / des expositions thématiques / des ateliers participatifs pour petits et grands / des conférences sur le monde du livre et des animations familiales et un hommage à Bernard Pivot (1935 - mai 2024, journaliste, écrivain, animateur de télévision et critique littéraire)..

Guillaume GALLIENNE, acteur, réalisateur, écrivain et sociétaire de la Comédie-Française, présidera la 47<sup>ème</sup> édition du Livre sur la Place 2025, succédant à Edgar Morin. Apprécié pour son talent, son humour et sa sensibilité, il est aussi un passeur de textes reconnu pour ses lectures sur Radio France. Il a publié "Le Buveur de brume" (Editions Stock / Ma nuit au musée – mai 2025), un récit sensible sur ses origines géorgiennes et son histoire familiale.



Fiche technique : 09/02/1948 - Retrait : 25/07/1949 - Série patrimoniale : Nancy, place et statue de Stanislas Leszczyński.

Dessin et gravure : Raoul SERRES - Impression : Taille-Douce - Support : Papier gommé - Couleurs : Bleu - Format : H 40 x 26 mm (36 x 22) - Dentelure : 13 x 13 - Faciale : 25 f - Présentation : 50 TP / feuille - Tirage : 8 000 000.

Visuel : la place Stanislas, située dans l'ensemble du XVIII<sup>e</sup> siècle, classé au patrimoine mondial de l'Humanité par l'UNESCO en 1983, et composé de 3 places dont les places de la Carrière et d'Alliance et l'Arc de Triomphe. Emmanuel Héré (1705-1763) en fut l'architecte de 1751 à 1755. Au centre de la place, la statue de Stanisław Leszczyński, dit le "Bienfaisant", duc de Lorraine et de Bar, bâtisseur, urbaniste et mécène qui transformât Nancy, réunissant les quartiers de l'ancienne et de la nouvelle ville. Les grilles entourant la place (premier plan du TP) sont de Jean Lamour (1698-1771, serrurier et ferronnier). Au décès du duc Stanislas Leszczyński, le 23 février 1766, le duché de Lorraine est rattaché à la France.







**Fiche technique :** 10/09/2025 - réf. 12 25 - SP&M - Série des monuments du Patrimoine, l'Imprimerie Administrative. - Création : Marie MELIN - Graveur : Louis GENTY - Impression : Offset - Support : Papier gommé - Couleur : Polychromie  
Format : H 52 x 31 mm (48 x 27) et 31 x 31 mm (27 x 27) - Faciale : 2 x 1,39 € - jusqu'à 20 g.  
France - Présentation : 25 TP / feuille - Tirage : 15 000 - **Visuel :** le bulletin administratif de SPM a été imprimé et publié depuis la métropole jusqu'en 1866, date de la création d'une Imprimerie administrative locale. La presse d'imprimerie "La Nationale" (700 kg) datant des années 30, a permis l'impression de nombreux textes officiels ; depuis 2021, cette presse historique est exposée au musée "Héritage" de Saint-Pierre.

## 42<sup>e</sup> Journées Européennes du Patrimoine, les 20 et 21 septembre 2025

Créé en France en 1984 sous le nom de "Journées Portes ouvertes des monuments historiques" par le ministère de la Culture, elles sont devenues en 1992, les "Journées nationales du patrimoine". En 2000, elles deviennent les "Journées européennes du Patrimoine" et ont pour objectif de faire découvrir aux européens, les richesses extraordinaires de leurs patrimoines nationaux, au travers de rendez-vous inédits, de visites insolites et d'ouvertures exceptionnelles. Cet événement est désormais une action du Conseil de l'Europe et de la Commission européenne, qui a lieu dans une cinquantaine de pays.

**Thèmes 2025 :** le patrimoine architectural... soit l'art de construire, de disposer ou d'orner des édifices. Ces journées permettent de découvrir les réalisations à la fois artistiques et techniques de l'architecture.

**Samedi 20 et dimanche 21 septembre 2025 à METZ et sa région :** Site de Metz Eurométropole / Journées européennes du Patrimoine

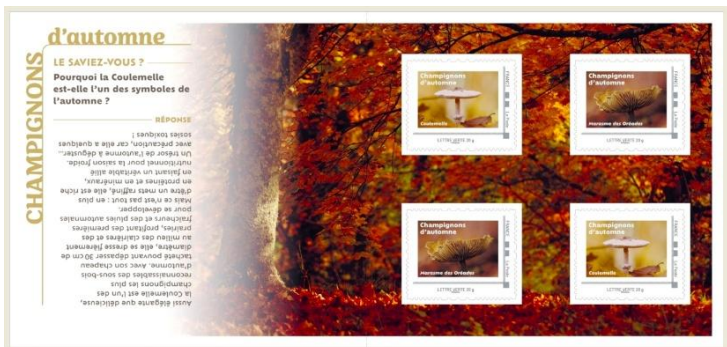
**Télécharger le programme :** <https://www.journees-du-patrimoine.com/DEPARTEMENT/journees-patrimoine-57-moselle.htm>

ou pour Metz : <https://www.lorraineaucoeur.com/evt-39041/journees-du-patrimoine-a-metz/moselle-metz/visite-guidee>



1<sup>er</sup> octobre 2025 : **Collector :** les Champignons au fil des Saisons, en Automne (4/4).

**Pourquoi la Coulemelle est-elle l'un des symboles de l'automne ?** : aussi élégante que délicate, la coulemelle est l'un des champignons les plus reconnaissables des sous-bois d'automne. Avec son chapeau tacheté pouvant dépasser 30 cm de diamètre, elle se dresse fièrement au milieu des clairières et des prairies, profitant des premières fraîcheurs et des pluies automnales pour se développer. Mais ce n'est pas tout : en plus d'être un mets raffiné, elle est riche en protéines et en minéraux en faisant un véritable allié nutritionnel pour la saison froide. Un trésor de l'automne à déguster avec précaution, car elle a quelques sosies toxiques. © La Poste – Tous droits réservés



**Fiche technique :** 01/10/2025 - réf. : 21 25 904 - Collectors : les Champignons au fil des Saisons - en Automne (4/4).



Conception graphique : Bruno GHIRINGHELLI - Support : Papier auto-adhésif - Impression : Offset - Couleur : Polychromie - Format fermé : H 149 x 140 mm - Format des MTAM H 45 x 37 mm (40 x 32) - Zone de personnalisation : H 33,5 x 23,5 mm Dentelure : Prédécoupe irrégulière  
Prix de vente : 7,00 € (4 x 1,39 €) Faciale TVP : Lettre Verte, jusqu'à 20 g  
France - Barres phosphorescentes : 1 à droite - Présentation : Demi-cadre gris horizontal - Micro impression : Philaposte et 3 carrés gris à droite + FRANCE et La Poste - Tirage : 5 000. - **Visuel extérieur :** Amanite rougissante (Amanita rubescens / photo Stéphane Bouilland) Crécy-en-Ponthieu / 80 (Somme) sous les feuillus et les conifères. - **intérieur :** la Coulemelle ou Lépiote élevée (Macrolepiota procera / photo Fabian Vol / Yvelines 78) et le Marasme des Oréades (ou Faux mousseron) / photo Christian Hoffner / Bussang - Vosges - 88 / **arrière plan :** la lumière d'un soir d'automne sous les arbres (photo Cédric Chassagne / Tarn - 81)



**Coulemelle (ou Lépiote élevée)** : il présente un pied central et un chapeau (4 à 25 cm, ovoïde, puis convexe et enfin largement étalé en parasol ; surmonté d'un mamelon central), mais ne possède pas de volve. L'hyménophore est constitué de lames libres, blanches ou crème, serrées, molles, formant autour du pied une zone circulaire lisse peu évidente. Son stipe (pied), mesure 10 à 30 cm de hauteur, pour 1,5 à 4 cm d'épaisseur. Il est orné d'un anneau épais et double, blanchâtre et coulissant. Sa chair est blanche, molle, avec une saveur douce et une odeur fruitée agréable, douce ou forte, fruitée, herbacée ou de beurre fondu.

**Marasme des Oréades** (ou Faux mousseron) : c'est une espèce commune poussant presque exclusivement en "ronde de sorcière", elle est caractérisée par son pied résistant à la torsion. Son chapeau mesure de 2 à 6 cm et les lames sont d'un blanc carné. Son pied est cylindrique, 4 à 10 cm, grêle et plus pâle que le chapeau. Sa chair est mince, pâle, difficilement putrescible et partiellement hygrophane. Son odeur est caractéristique de foin coupé. C'est un comestible réputé ; il est cuisiné notamment en omelette, mais son pied coriace doit être généralement jeté.



**Émissions à venir d'octobre 2024 :** 1<sup>er</sup> oct. : collector de 4 MTAM : "Champignons d'Automne" (4/4) / 06 oct. : TP Bernard-Germain de Laville-sur-Ilion, comte de Lacépède (1756-1825, philosophe, compositeur, zoologiste, naturaliste et homme politique) / 08 oct. : Emission commune France-Japon. / TP du croissant au beurre (viennoiserie d'origine autrichienne v.1683-"kipferl" / Paris v.1837-1939) / 13 oct. : Bloc des Capitales Européennes avec Vilnius (Grand-duché de Lituanie) / Carnet "Jardin d'automne" 20 oct. : TP Mulhouse, 800 ans d'histoire (v.1222-1224, Mulhouse est dotée de privilèges et est élevée au rang de ville). / 100 ans des Arts décoratifs (Exposition internationale des arts décoratifs et industriels modernes Paris, 28 avril au 8 nov.1925) / TP Andrée Putman, née Aynard (1925-2013, architecte d'intérieur, designer, journaliste, modéliste et femme d'affaires) 27 oct. : bloc feuillet de la Croix-Rouge Française // 30 oct. : Vente du Livre des Timbres de l'année 2025 - attention : uniquement sans les Timbres (complet fin novembre).

Avec mes remerciements à mon ami André, aux Artistes, au Carré d'Encre, à WikiTimbres et à Phil-Ouest pour l'aide technique et visuelle apportée.

Retour de vacances et reprise des Émissions Philatélique de l'Année 2025.

Amitiés Culturelles, Artistiques et Philatéliques.

SCHOUBERT Jean-Albert