



# Journal *PHILATÉLIQUE* et *CULTUREL* CLUB PHILATELIQUE "DIVODURUM" de la C.A.S. de METZ - RÉGIE et AMICALE PHILATELIQUE de METZ - Mai 2025

Pour avril, la série jeunesse évoque l'univers d'One Piece / les 80 ans de la "Victoire" sur les forces allemandes. / Europa archéologie : anechoë de Lavau (Aube) / Claude-Henri de Rouvroy, comte de Saint-Simon (1760-1825). / Eric Schwab (1910-1977, photographe de guerre. / L'île de la Réunion et le Piton de la Fournaise. / La première liaison aérienne entre Casablanca et Dakar, le 1<sup>er</sup> juin 1926.



06 mai 2025 : **Série Jeunesse : L'univers d'ONE PIECE, créé par Eiichiro ODA en 1997**

**ONE PIECE, une saga légendaire** : créé en 1997 par Eiichiro ODA, elle est devenu un véritable phénomène mondial. Avec plus de 520 millions de tomes vendus à travers le monde, une série animée à succès avec plus de 1 120 épisodes et des films époustouflants, l'épopée de Monkey D. Luffy et son équipage fascine des millions de fans.

©Eiichiro Oda/Shueisha, Toei Animation / La Poste

**Toei Animation** : avec son siège à Tokyo et des filiales à Los Angeles, Hong-Kong et Paris, Toei Animation compte parmi les studios d'animation leaders en production. Les missions de la société incluent le développement et la production de séries animées ainsi que l'édition de ces programmes sur différents supports et l'organisation de leur exploitation en produits dérivés à l'échelle mondiale. Toei Animation Europe, créée en 2004 à Paris, gère l'exploitation et la distribution des séries produites par Toei Animation sur les zones de l'Europe, du Moyen-Orient et de l'Afrique. Les plus célèbres : Dragon Ball, Les Chevaliers du Zodiaque, Albator, Digimon, Sailor Moon et One Piece.

**Le mangaka Eiichirō ODA**, est né le 1<sup>er</sup> janv. 1975 à Kumamoto (préfecture de Kumamoto / île de Kyūshū - Japon). En 1992, alors qu'il est encore au lycée, il est récompensé lors du 44<sup>e</sup> concours Tezuka pour "Wanted !". Après avoir été assistant auprès de divers auteurs comme Nobuhiro Watsuki (l'auteur de "Kenshin le vagabond"), c'est en 1997 qu'Eiichiro Oda publie le premier chapitre de "One Piece" dans le magazine "Weekly Shōnen Jump". Grâce aux personnages attachants, scènes d'action dynamiques et scénario émouvant qui la caractérisent, la série fait l'unanimité auprès d'un large public.



**One Piece (ワンピース, Wan Pīsu)** est une série de shōnen mangas d'Eiichirō Oda. Elle est pré-publiée depuis le 22 juil. 1997 dans le magazine hebdomadaire Weekly Shōnen Jump, puis regroupée en tankōbon (recueil de chapitres de manga) aux éditions Shueisha (fondée en 1925) depuis le 24 déc. 1997. Cent onze tomes sont commercialisés au Japon en mars 2025. La version française est publiée en volumes reliés depuis le 1<sup>er</sup> septembre 2000 par les éditions Glénat, et 108 volumes sont commercialisés en oct. 2024. Depuis le 26 sept. 2021, la version française est pré-publiée simultanément avec la version japonaise sur les plates-formes en ligne Manga Plus et Glénat Manga Max.

One Piece raconte les aventures d'une bande de pirates, menée par leur capitaine Monkey D. Luffy, ayant pour ambition de devenir le roi des pirates. Luffy s'est lancée à la recherche du trésor, nommé "One Piece", du légendaire "Roi des pirates" Gol D. Roger, exécuté il y a plus de 20 ans à Logue Town (sur les îles Polestar) sans avoir révélé l'emplacement de son butin. Leurs aventures sont décomposées en sagas, elles-mêmes divisées en arcs. Les arcs principaux de One Piece sont des moments-clés de l'histoire qui marquent des tournants importants dans la progression de la trame narrative. Ces arcs sont caractérisés par des aventures palpitantes, des batailles épiques et des révélations surprenantes.

**Le personnage principal de One Piece : Monkey D. Luffy, le capitaine de l'équipage du Chapeau de Paille...**



Timbre à Date - P.J. : 05/05/2025  
à Boulazac Isle Manoire (24-Dordogne)  
et au Carré Encre (75-Paris)



Mise en page : Mathilde LAURENT



Fiche technique : 06/05/2025 - réf. : 11 25 011 - Série Jeunesse : le feuillet de TP de l'univers One Piece, créé par Eiichiro Oda en 1997.

Conception graphique : Mathilde LAURENT © Eiichiro Oda / Shueisha, Toei Animation - Impression : Héliogravure - Support : Papier gommé - Format feuillet : H 185 x 143 mm - Format TP : V 30 x 40,85 mm (26 x 37) - Dentelure : 13 x 13 Couleur : Polychromie - Faciale : 1,39 € - Lettre Verte, jusqu'à 20 g - France - Barres phosphorescentes : 1 à droite - Présentation : 15 TP / feuillet, avec marges illustrées Tirage : 705 000 (47 000 feuillets à 20,85 € / feuillet) - Visuel : Monkey D. Luffy, dit "Luffy au Chapeau de paille", le capitaine de l'équipage du "Vogue Merry" ; puis du "Thousand Sunny", avec un lion comme figure de proue.

**Le Vogue Merry (Gōingu Meri-gō)**



Le premier navire de l'équipage pirate du "Chapeau de Paille", originaire d'East Blue.

L'équipage naviguait sur le **Vogue Merry**, leur premier navire d'équipage pirate, jusqu'à l'Arc Water Seven (15<sup>e</sup> arc d'One Piece). Après l'Arc Enies Lobby, ils reçurent un nouveau navire, le **Thousand Sunny** de type Brigantine Sloop ; construit à partir du bois d'Adam, l'Arbre-Trésor, c'est un navire solide, deux fois plus grand que le Vogue Merry.

**One Piece : East Blue**, la carte de l'une des expéditions de l'équipage du Chapeau de Paille.





## Monkey D. Luffy et l'équipage du Thousand Sunny...



**Fiche technique :** 06/05/2025 - réf. 11 25 483 - Série Jeunesse : le carnet de l'univers One Piece, créé par Eiichiro Oda en 1997.

Conception graphique : Mathilde LAURENT © Eiichiro Oda/Shueisha, Toei Animation - Impression : Hélio gravure - Support : Papier auto-adhésif - Couleur : Polychromie - Format carnet : H 256 x 54 mm - Format 12 TVP : H 38 x 24 mm (33 x 20) - Dentelures : Ondulées - Valeur faciale : 12 TVP (à 1,39 €) - Lettre Verte, jusqu'à 20g - France - Barres phosphorescentes : 1 à droite - Prix du carnet : 16,68 €

Présentation : Carnet à 3 volets, angles arrondis, 12 TVP auto-adhésifs - Tirage : 2 219 000 - **Visuel de la couverture :**

volets droit - le titre : "ONE PIECE" sur la carte de l'univers de One Piece, présentant une partie des îles et lieux visités par l'équipage de Luffy ; les membres de celui-ci, évoqués sur les TVP. / **volet central :** le Thousand Sunny de type Brigantine Sloop, second navire de l'équipage du Chapeau de Paille, avec le lion comme figure de proue. / **volet gauche :** partie gauche de la carte d'Oda, édité par Abystyle en août 2013 (affiche offset - H 52 x 38 cm)

**Timbre à Date - P.J. :** 05/05/2025 à Boulaçac Isle Manoire (24-Dordogne) et au Carré Encre (75-Paris) / Mise en page : Mathilde LAURENT.

**Visuel :** le logo original One Piece a adopté une police particulière pour présenter le nom, il a été conçu par Phantom King Graphics. La police est disponible en lettres majuscules, minuscules et des chiffres et plusieurs signes de ponctuation.



**TVP : 1<sup>er</sup> volet** (gauche) :

**Monkey D. Luffy :** C'est le personnage principal de **One Piece** et le **capitaine de l'équipage du Chapeau de Paille**.

Luffy est un garçon plein d'entrain qui compte bien devenir un jour le roi des pirates. Un brin naïf, il est prêt à tous les sacrifices pour aider ses amis et défendre les plus faibles. Accompagné par son mystérieux pouvoir, il est le premier à se jeter au-devant du danger. Son corps devenu élastique grâce à un fruit du démon lui permet d'encaisser les coups mieux que personne. Il porte toujours un chapeau de paille offert par le capitaine Shanks Le Roux auquel il tient comme à la prunelle de ses yeux. Il se distingue également par un appétit considérable, surtout lorsqu'il s'agit de viande. Durant ses voyages, il va se faire de nombreux amis, mais il va aussi devoir affronter des ennemis de plus en plus puissants.

**Roronoa Zoro, l'épéiste :**

Il est le premier à rejoindre Luffy et sa force est aussi impressionnante que son manque de sens de l'orientation. Il se bat avec trois sabres et certaines de ses attaques font référence aux samouraïs. Si son comportement peut parfois être excessif, il reste quelqu'un de réfléchi qui sait souvent faire preuve d'un haut sentiment de respect vis-à-vis de ses compagnons et de ses adversaires.



**Nami, la navigatrice :**

Elle est surnommée "La Voleuse" en raison de ses frasques et l'avis de recherche posé au-dessus de sa tête. Avant de rencontrer Luffy, elle était persuadée que tous les pirates étaient mauvais. Lorsqu'elle rejoint l'équipage, elle devient la navigatrice, mais également la trésorière. Malheureusement pour les membres de l'équipage, elle a les idées bien en place et demande souvent des intérêts élevés à ceux qui lui réclament de l'argent. Autoritaire, elle n'hésite pas à donner des ordres, même à Luffy. Si elle n'aime pas se battre, elle a néanmoins deux armes qui sont le bâton climatique et le "sorcery climat tact" qu'elle n'hésite pas à utiliser pour protéger ses amis.

**Usopp, le mécanicien :**

C'est pour ainsi dire le menteur invétéré de l'équipage. C'est aussi quelqu'un au courage quasi inexistant et qui n'hésite pas à fuir dès qu'il sent le danger arriver. Mais ce personnage sait aussi mettre de côté sa lâcheté lorsque les situations sont plus que critiques grâce à son dédoublement de personnalité : nous rencontrons alors Sniperking. Toutefois, il montre un talent certain en mécanique, ce qui lui permet d'entretenir et de réparer le bateau. Sa particularité : son long nez est une référence à "Pinocchio", dont le nez s'allonge lorsqu'il ment.





**Sanji, le cuistot :**

Cuistot de l'équipage, il est surnommé "Sanji la Jambe Noire" en raison de ses coups de pied destructeurs. Véritable passionné de l'art culinaire, il cuisine pour tout le monde, même si ce tout le monde englobe aussi de dangereux pirates. Mais si Sanji est doué en cuisine, il l'est aussi avec les femmes, et c'est à la vue de Nami, qu'il voulu entrer dans l'équipage.

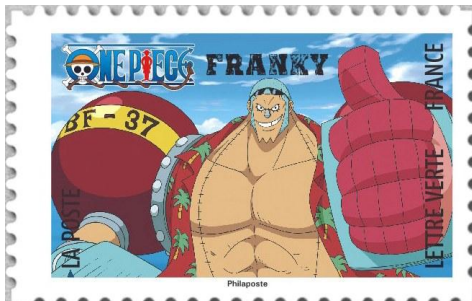
Inutile de dire que cela lui joue bien des tours lorsqu'il combat des adversaires féminines. Quoi qu'il en soit, Sanji est un combattant redoutable.

**Tony-Tony Chopper, le médecin :**

Fidèle et dévoué, c'est un "renne au nez bleu" qui a mangé le "Fruit de l'Humain", se retrouvant moitié renne et moitié homme. Il a passé une partie de sa vie à être rejeté par ses congénères à cause de son nez bleu et ensuite, à cause de son hybridité. Recueilli par le docteur Hiluluk, il devient son assistant. Mais la vie ne l'épargnant pas, c'est avec le docteur Kureha qu'il trouvera un second enseignement dans la médecine. Il deviendra ainsi le médecin de l'équipage.

**Nico Robin, l'archéologue :**

Nico est une enfant démoniaque, c'est l'archéologue de l'équipage du Chapeau de Paille. Elle est recherchée depuis ses huit ans car elle est la dernière des démons d'Ohara. Elle a été présentée comme étant la Vice-Présidente de Baroque Works sous le nom de Miss AllSunday et était le bras droit du chef de cette organisation, Crocodile. Robin recherche le Rio Ponéglyphe afin de découvrir la "Véritable Histoire" du Siècle Oublié, c'est la dernière personne à savoir lire les ponéglyphes. Elle est la septième membre de L'Équipage.

**Franky, le charpentier :**

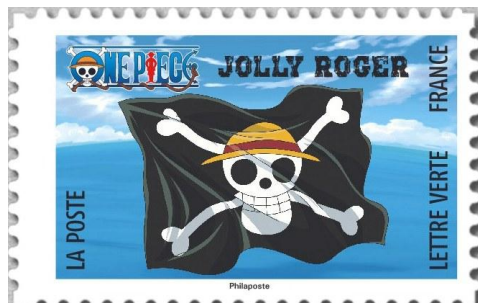
De son vrai nom Cutty Flam, est charpentier ; c'est un cyborg recruté à Water Seven et qui fut introduit dans l'histoire comme étant le chef de la Franky Family, un groupe de désosseurs de bateaux. Il a été appelé Cutty Flam jusqu'à qu'il se débarrasse de son vrai nom pour le remplacer par son surnom à la requête d'Iceberg afin qu'il cache son identité. Franky et ses acolytes furent d'abord présentés en tant qu'antagonistes pour l'équipage du Chapeau de Paille, jusqu'à ce que les circonstances les obligent à devenir alliés. À la requête de la Franky Family, il se joindra à l'équipage pour accomplir son rêve, devenant le huitième membre et le septième à se joindre à l'équipage de Luffy.

TVP : 3<sup>ème</sup> volet (droit) :**Brook, le fredonneur :**

Il sera le musicien de l'équipage et le second épiste après Zoro. C'est un squelette vivant qu'ils ont rencontré à bord d'un vaisseau fantôme après avoir trouvé un tonneau mystérieux dérivant sur l'océan. C'est un utilisateur de "Fruit du Démon", il a les pouvoirs du "Fruit de la Résurrection". Il s'agit d'un mort-vivant revenu à la vie dans un état de pseudo-immortalité grâce aux pouvoirs de ce fruit, ce fruit n'étant pas la cause de son apparence actuelle. C'est le neuvième membre de l'équipage et le huitième ayant accepté de se joindre à l'équipage de Luffy.

**Jinbe, le paladin des mers :**

C'est le timonier de l'équipage du Chapeau de Paille, et officiellement le dixième membre et le neuvième à rejoindre l'équipage de Luffy. C'est un homme-poisson requin-baleine, qui a servi comme deuxième capitaine de l'Équipage des Pirates du Soleil succédant ainsi à Fisher Tiger, et un ancien Corsaire, qui a atteint le poste il y a onze ans. Au cours de la guerre, il a fait amitié avec Monkey D. Luffy et s'est ensuite allié avec lui et son équipage pour empêcher le coup d'état de l'Équipage des Nouveaux Hommes-Poissons contre la famille royale de Neptune et le Royaume de Ryugu. Il a même été invité à rejoindre l'Équipage du Chapeau de Paille, mais a refusé en raison de son affiliation à Big Mom ; cependant, il a promis qu'une fois qu'il serait prêt, il retournerait vers Luffy et demanderait à rejoindre son équipage. Au cours de l'Arc Whole Cake Island, Jinbe quittera les services de Big Mom en se rebellant contre elle et en aidant les chapeaux de paille à échapper à ses griffes. Il a permis de conclure une alliance entre l'équipe de récupération de Sanji, réaffirmant par ailleurs son envie de rejoindre l'équipage du Chapeau de Paille, César Clown et l'Équipage du Fire Tank afin de faire tomber Big Mom. Malgré l'échec du plan il rejoint officiellement l'équipage du Chapeau de Paille.

**"Thousand Sunny", le second navire.**

Le "Thousand Sunny" que Franky, son concepteur, surnomme tendrement Sunny, est le second et actuel navire de l'équipage du Chapeau de Paille. Il succède au "Vogue Merry" car ce dernier était en trop mauvais état pour leur permettre de continuer leur aventure. C'est un navire de type Brigantine Sloop conçu et construit par Franky avec l'aide d'Iceberg, Yokuzuna et le reste des ouvriers de la Galley-La Company. Construit à partir du Bois d'Adam comme l'Oro Jackson, c'est un navire solide, deux fois plus grand que le "Vogue Merry", et il contient des ajouts variés, que l'équipage voulait avoir avant d'arriver à "Water 7".

**Jolly Roger, le drapeau :** il s'agit du "symbole représentant l'équipage".

De manière générale, le drapeau fait soit référence au thème de l'équipage, soit à un de ses membres (souvent le capitaine). En dehors de l'utilisation classique, un Jolly Roger peut être symbole de convictions et être chéri. En effet, Monkey D. Luffy par exemple, a défendu le Jolly Roger de Tony-Tony Chopper (le docteur), qui était attaqué par Wapol, la quinquaille (ancien roi du Royaume de Drum) et ses hommes. Il prétend que ce drapeau est cher à Tony-Tony Chopper, car il signifie beaucoup de choses pour lui, et ce, malgré le fait que le pirate ne connaisse pas vraiment son histoire. Le Docteur Hiluluk (un charlatan de Drum) utilisait ce pavillon comme symbole de ses convictions ; un pirate est libre, et en tant que docteur, il souhaitait soigner tous les maux du monde, ce qui est symbolisé par les pétales de fleur de cerisier. N'étant pas réellement pirates, lui et Chopper tiennent tout de même beaucoup à ce drapeau, au point où le futur compagnon de Luffy l'a utilisé pour montrer sa détermination à Kureha (doctresse de Drum, 141 ans) afin qu'elle le prenne comme disciple.

Certains drapeaux sont atypiques, comme celui de l'équipage du Heart (archipel des Sabaody) ou de l'équipage de Don Quichotte Doflamingo (Arc Dressrosa) ; d'autres évoquent des idées externes à la représentation de l'équipage, comme celui de l'équipage des "nouveaux Hommes-Poissons".

**"Jolly Roger" des équipages :** du "Chapeau de Paille"

du "Heart"



de "Don Quichotte Doflamingo"



des "nouveaux Hommes-Poissons".



## Collectors des Quatre Nouveaux Empereurs du "Nouveau Monde".

Les quatre Empereurs des mers sont les quatre capitaines pirate les plus notoires et les plus puissants du monde, mais ne sont ni alliés, ni ennemis les uns des autres, préférant rester autonomes dans la plupart des circonstances. Ils résident sur la seconde moitié de Grand Line connue sous le nom de "Nouveau Monde", exerçant une influence impressionnante en contrôlant des dizaines d'équipages pirates, ainsi que des îles autonomes.



Fiche technique : 06/05/2025 - réf. : 21 25 905 - série Jeunesse : l'univers d'One Piece - collector des quatre nouveaux Empereurs du "Nouveau Monde".

Conception graphique : Emmanuel VEDRENNE - d'après Eiichirō ODA. - Support : Papier auto-adhésif - Impression : Offset - Couleur : Polychromie - Format fermé : V 148,5 x 210 mm

Format des 4 MTAM : V 37 x 45 mm (32 x 40) - Zone de personnalisation : V 23,5 x 33,5 mm - Dentelure : Prédécoupe irrégulière. - Prix de vente : 11,00 € (4 x 2,10 €) - Faciale TVP :

Lettre Internationale, jusqu'à 20 g - Europe et Monde - Barres phosphorescentes : 2 - Présentation : Demi-cadre noir vertical. Micro impression : Philaposte et 5 carrés noir à gauche + France et La Poste - Tirage : 20 000. - Visuels : les quatre nouveaux Empereurs :

**MONKEY D. LUFFY**, dit **Luffy au chapeau de paille** : ce pirate intrépide est le protagoniste de l'histoire et est largement reconnu pour son ambition, sa personnalité unique, et sa quête pour devenir le Roi des Pirates. Il se démarque par sa personnalité excentrique et déterminée, affublé d'une nature optimiste et joviale lui permettant de surmonter les obstacles les plus difficiles. Luffy est également connu pour son appétit insatiable, particulièrement pour la viande, ce qui lui a valu le surnom de *"Luffy au chapeau de paille"* après avoir mangé un fruit du démon qui lui a conféré des pouvoirs de caoutchouc, lui permettant d'étirer son corps à volonté. Luffy est le capitaine des Chapeaux de Paille, un équipage hétéroclite de pirates qui partent à l'aventure à bord de leur navire, le Thousand Sunny. Sa quête ultime est de trouver le trésor légendaire appelé le "One Piece" et de devenir le Roi des Pirates.

**BAGGY**, dit **Baggy le Clown**, ou le **Clown aux Mille Pièces** : il est le capitaine de l'Équipage du Clown et un ancien mousse de L'Équipage des Pirates Roger. Il fit ses débuts en tant qu'antagoniste, mais s'allie par la suite avec Luffy pour être libéré d'Impel Down. Il était l'antagoniste principal dans l'Arc de Baggy le Clown, et est depuis devenu un personnage très récurrent. Il a formé l'Alliance Baggy et Alvida qui lui co-dirige avec Alvida. Après la guerre au sommet, le Gouvernement Mondial lui envoie une lettre, mentionnant la proposition du poste de Shichibukai. Baggy a accepté cette proposition et est considéré par la Marine comme une "légende vivante". Il devient également le chef de l'organisation "Baggy Delivery".

Il a les pouvoirs du Bara Bara no Mi, faisant de lui un Homme-Fragmentation.

**MARSHALL D. TEACH**, dit **Barbe Noire**, est l'Amiral de l'Équipage de Barbe Noire et fait actuellement partie des Quatre Empereurs. Teach est un ancien membre de la seconde division de L'Équipage de Barbe Noire qui fut dirigée par Portgas D. Ace. Il tue Satch, commandant de la quatrième division, pour s'approprier le Yami Yami no Mi. Il devint temporairement l'un des 7 Grands Corsaires en battant Ace et en le livrant à la Marine, mais il décide d'abandonner son titre après que son équipage et lui eurent tué Barbe Noire lors du siège de Marine Ford. Il est l'un des antagonistes principaux de One Piece et la seule personne connue à avoir absorbé deux Fruits du Démon différents. Il est le troisième antagoniste de l'Arc Impel Down juste après Magellan et Hannyabal. Il est le troisième antagoniste de l'Arc Marine Ford juste après Sengoku et Sakazuki.

**SHANKS**, dit **Le Roux**, est le capitaine de l'Équipage du Roux et l'un des Quatre Empereurs qui règnent sur le Nouveau Monde. Ce n'est pas seulement un pirate redoutable, ancien compagnon du roi des pirates Gol D. Roger en personne, il est craint par le Gouvernement Mondial. Mais ce qui fait de Shanks un personnage emblématique, c'est son lien particulier avec Monkey D. Luffy. Shanks a sauvé la vie de Luffy en sacrifiant son bras face au terrifiant monstre marin Lord des Côtes. Un acte héroïque qui a profondément marqué le jeune pirate et l'a poussé à poursuivre son rêve de devenir le Roi des Pirates. C'est Shanks qui lui a offert son précieux chapeau de paille, devenu l'emblème iconique de l'équipage de Luffy. Bien que son fruit du démon demeure un mystère, Shanks maîtrise les trois formes de Haki à un niveau stratosphérique. Son Haki des Rois est si puissant qu'il a réussi à arrêter la guerre de Marineford d'un simple regard. Ses exploits au combat sont légendaires, comme quand il a affronté l'Empereur Kaido dans une bataille titanesque. Shanks serait lié à la famille Figarland, des Dragons Célestes, ce qui expliquerait en partie sa force colossale. Son équipage, composé de pirates d'élite comme Ben Beckman et Lucky Roux, est considéré comme l'un des plus puissants au monde.

09-05-2025 : **Les Grandes Heures de l'Histoire de France - 80<sup>e</sup> anniversaire de la Victoire du 8 Mai 1945.**

Le 30 avril 1945, alors que les troupes soviétiques ne sont plus qu'à quelques centaines de mètres de son bunker et qu'il n'y a plus pour défendre Berlin qu'une poignée de vieillards et d'adolescents, Hitler se suicide d'une balle dans la tête. L'amiral Karl Dönitz (1891-1980), que le dictateur a désigné comme son successeur, cherche d'abord à signer une paix séparée avec les Américains et les Britanniques puis, devant leur refus, se résigne à capituler.



**8 MAI 1945**

Le 7 mai 1945 (à 2h41), à Reims (51-Marne), dans le collège moderne et technique (actuel lycée Franklin-Roosevelt) que le général Dwight David Eisenhower (1890-1969, 34<sup>e</sup> président des États-Unis de 1953 à 1961) a transformé en QG, le général Alfred Jodl (1890-1946, exécuté pour crime contre l'humanité) signe le premier acte de capitulation des forces allemandes qui doit entrer en vigueur le 8 mai. Parmi les signataires, la France est représentée par le général François Sevez (1891-1948), en tant que second du général Alphonse Juin (1888-1967, Maréchal en 1952). Même si le général Ivan Alekseyevitch Sousloparov (1897-1974, chef de la mission militaire soviétique auprès du gouvernement français) est présent à Reims, Staline est en colère. Il exige une deuxième capitulation allemande, à Berlin, devant le maréchal soviétique Gueorgui Konstantinovitch Joukov (1896-1974, chef de l'Etat-major général en 1941).

Celle-ci aura lieu le 8 mai à 23h16 de l'Ouest (0h16 russe). Comme le général Charles de Gaulle (1890-1970 / président du gouvernement d'unité nationale en sept. 1944) y a imposé le général Jean de Lattre de Tassigny (1889-1952, maréchal de France en 1952), le maréchal allemand Wilhelm Keitel (1882-1946, exécuté pour crime contre l'humanité) est étonné, en entrant dans la pièce, de le rencontrer à la table des vainqueurs : « Ah ! Il y a aussi des Français !

Il ne manquait plus que cela ! ». De fait, en refusant la défaite de 1940, en créant la France libre (18 juin 1940) et en regroupant la Résistance derrière lui, le général de Gaulle a placé le pays dans le camp des vainqueurs et lui a rendu son honneur.

Trois jours plus tôt, c'est l'armée française du général Philippe Leclerc de Hauteclocque (1902-1947, en mars 1941, il prononce le serment de Koufra, général commandant la 2<sup>e</sup> DB, maréchal de France en 1952) qui s'était emparée du nid d'aigle (mont Kehlstein à 1 835 m) du dictateur nazi à Berchtesgaden (Bavière). Ce 8 mai, à 15 heures, le général de Gaulle prononce un discours radiodiffusé : « C'est la Victoire des nations unies et c'est la Victoire de la France. Honneur à notre peuple que les épreuves terribles n'ont pu réduire, ni fléchir ».

Tandis que les cloches de toutes les églises du pays sonnent à toute volée, la foule descend dans la rue pour exprimer une « immense joie pleine de larmes » (Albert Camus 1913-1960, philosophe). Le nazisme est terrassé. La guerre prend fin en Europe.

Un monde est à reconstruire. © La Poste - Jean-Yves Le Naour - Tous droits réservés.

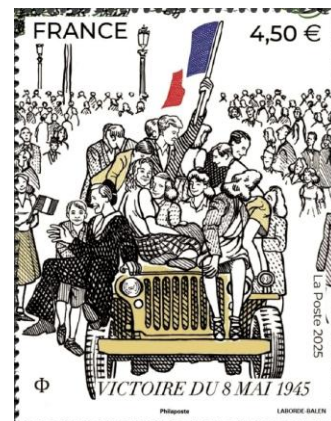
Timbre à Date - P.J. : Reims, le 07/05 à la Mairie et le 08/05 au Musée de la Reddition (51-Marne) + le 07/05 au Carré Encre (75-Paris)

Christophe LABORDE-BALEN animera au Carré d'Encre, une séance de dédicaces, le mercredi 7 mai de 14h à 16h.

Conception graphique du TaD : Christophe LABORDE-BALEN avec une représentation du Bleu de France, symbole de la mémoire et de la solidarité, en France, envers les anciens combattants, les victimes de guerre, les veuves et les orphelins.







**Fiche technique :** 09/05/2025 - réf. 11 25 103 - Série : "Les Grandes Heures de l'Histoire de France" - 80<sup>e</sup> anniversaire de la Victoire du 8 Mai 1945.

Création et gravure : Christophe LABORDE-BALEN - d'après photos © Keystone France / Gamma Rapho - Impression : Taille-Douce - Support : Papier gommé - Couleur : Polychromie - Format bloc : H 143 x 105 mm - Format TP : H 52 x 40,85 mm et V 40,85 x 52 mm. - Dentelure 2 TP : 13 x 13 - Faciale 2 TP : 4,50 € - Lettre Internationale, jusqu'à 100 g - Europe et Monde. - Barres phosphorescentes : 2 - Présentation : Bloc-feuillet de 2 TP indivisible - Prix de vente : 9,00 € - Tirage : 350 000 blocs.

**Visuel :** à Paris, le 8 mai 1945, "une foule dense défile sur les Champs Élysées, au pied de l'Arc de Triomphe, suite à la signature de la capitulation de l'Allemagne nazi" et "militaires et civils installés sur une jeep, célèbre la Victoire".

**Historique - 7 mai 1945 :** c'est à **Reims** (51-Marne), où se trouvait le quartier général des forces alliées en Europe occidentale, dirigé par le général américain Dwight David Eisenhower (1890-1969, militaire et 34<sup>e</sup> président des États-Unis de 1953 à 1961), qu'est signée la première reddition de l'armée allemande, les combats devant cesser le 8 mai à 23h01.



Reims, 7 mai 1945 : à la table de la Reddition.



Le musée de la Reddition.



Le général Jodl signe l'acte de capitulation.

**Reims, 7 mai 1945 à 2 h 41 (matin) :** à aucun moment les Français n'ont été associés aux préliminaires qui ont débouché sur la signature de l'acte de capitulation (ni drapeau, ni version française de l'acte de capitulation). Introduit au dernier moment dans la salle des cartes, le général Sevez, adjoint du général Juin, chef d'État-major de l'armée française, est invité à signer comme simple témoin ; son nom a été ajouté en bas de l'acte, tapé à la hâte. Le lieu est devenu le musée de la Reddition de 1945.



Le général de Lattre de Tassigny et le maréchal soviétique Gueorgui Joukov.



Berlin-Karlshors, quartier général des forces soviétiques.



Le maréchal Wilhelm Keitel signe la capitulation.

Joseph Staline (1878-1953, dirigeant de l'URSS), n'accepte pas une capitulation signée seulement dans la zone anglo-saxonne, il exige une signature à Berlin, contrôlée par ses troupes.

**Berlin, 8 mai 1945 à 23 h 01 (Europe) / 01 h 01 (Moscou) :** le maréchal Joukov accueille, au quartier général des forces soviétiques, la délégation allemande menée par le maréchal Keitel. Le représentant français, le général de Lattre de Tassigny exige de siéger avec les alliés et qu'un drapeau français soit accroché aux côtés des drapeaux anglais, américain et soviétique. Keitel manifeste publiquement sa surprise à la vue du drapeau français et apercevant le général de Lattre : « Ach! il y a aussi des Français ! Il ne manquait plus que cela ». Le musée de Berlin-Karlshorst a ouvert le 10 mai 1995 : l'ancien casino des officiers de l'Ecole de génie de la Wehrmacht, qui devint en 1945 le siège de l'administration militaire soviétique en Allemagne, est devenu un lieu commémoratif avec la salle de la capitulation et le bureau du chef de l'administration militaire soviétique, le maréchal Shukow, qui sont restés dans leur état d'origine. Résultant du décalage horaire, la reddition a donc lieu le 9 mai 1945 pour les soviétiques et les pays Est-Européens alliés. De ce fait les Soviétiques, puis les Russes et leurs alliés, commémorent cette capitulation le 9 mai, sous le nom de "Jour de la Victoire".

Il faudra attendre la capitulation officielle du Japon, le 2 sept.1945 (Victory over Japan Day), lorsque le ministre des Affaires étrangères Mamoru Shigemitsu signe les actes de la capitulation des forces japonaises, sur le pont de l'USS Missouri (cuirassé BB-63 de l'US Navy) dans la baie de Tokyo, pour que la Seconde Guerre mondiale prenne fin.



## Anciens timbres commémorant la Victoire du 8 mai 1945, sur l'Allemagne hitlérienne (1933 à 1945).

**Fiche technique :** 11/05/1970 - Retrait : 05/03/1971 - série commémorative : 25<sup>e</sup> anniversaire de la Victoire du 8 mai 1945 à Berlin / le général de Lattre de Tassigny représentant la France, aux côtés des chefs alliés, à la signature de l'acte de reddition de l'Allemagne hitlérienne, mettant fin aux hostilités de la Deuxième Guerre mondiale en Europe.

Création et gravure : Georges BETEMPS - Impression : Taille-Douce - Support : Papier gommé - Couleurs : Bleu violacé, bleu foncé et bleu azur - Format : H 52 x 31 mm (48x 27)  
Dentelure : 13 x 13 - Faciale : 0,40 F + 0,10 F au profit de la C.R.F. - Présentation : 25 TP / feuille - Tirage : 4 325 000. - **Visuel :** Jean de Lattre de Tassigny, dit "le roi Jean" est né le 2 fév. 1889 à Moulleron-en-Pareds (85-Vendée) / il décède le 11 janv. 1952 à Neuilly-sur-Seine (92-Hts-de-Seine). C'est un officier général, compagnon de la Libération, s'illustrant à la tête de la 1<sup>re</sup> armée, qui, après le débarquement de Provence (15 août 1944), mène la campagne victorieuse, dite "Rhin et Danube" (voir le blason). Il est le seul général français à avoir commandé de grandes unités américaines. Il fut élevé à la dignité de Maréchal de France, à titre posthume, le jour de ses funérailles. **Une citation, "Le maréchal de Lattre de Tassigny a bien mérité de la Patrie".**



**Fiche technique :** 09/05/1995 - Retrait : 16/02/1996 - série commémorative : 50<sup>e</sup> anniv. de la Victoire du 8 mai 1945.

Création : Claude ANDREOTTO - Impression : Héliogravure  
Support : Papier gommé - Couleurs : Polychromie - Format : H 40 x 26 mm (36x 22) - Dentelure : 13 x 13 - Faciale : 2,80 F.  
Présentation : 50 TP / feuille - Tirage : 14 923 903. - **Visuel :** un portrait du Général de Gaulle, avec en fond la cathédrale Notre-Dame de Paris et l'Arc de triomphe. Proclamation du Général le 25 août 1944 : "Paris outragé ! Paris brisé ! Libéré par lui-même, libéré par son peuple, avec le concours des armées de la France" - avec une descente à pied des Champs-Élysées au milieu d'une marée humaine fêtant la Libération, en attendant la victoire de mai 1945.



**Fiche technique :** 10/05/1965 - Retrait : 12/02/1966 - série commémorative :

20<sup>e</sup> anniversaire de la Victoire des alliés sur l'Allemagne nazi, 8 mai 1945 à Berlin.

Création et gravure : Claude DURENS - Impression : Taille-Douce - Support : Papier gommé  
Couleurs : Bleu, blanc, rouge et noir - Format : V 26 x 40 mm (22 x 36) - Dentelure : 13 x 13  
Faciale : 0,40 F. - Présentation : 50 TP / feuille - Tirage : 8 285 000. - **Visuel :** les drapeaux des armées alliées (françaises, américaines, soviétiques et anglo-canadiennes) écrasant celui de l'Allemagne hitlérienne en brisant la croix gammée nazi de 1920, symbole de haine raciale et de génocide, après les atrocités de l'Holocauste et la fin de 2 087 jours de guerre.

**Fiche technique :** 09/05/2015 - Retrait : 26/02/2016 - série commémorative :

70<sup>e</sup> anniversaire de la Victoire des alliés sur l'Allemagne nazi, 8 mai 1945 à Berlin.

Création : Stéphane LEVALLOIS - Mise en page : Valérie BESSER - Impression : Héliogravure  
Support : Papier gommé - Couleurs : Polychromie + dorure - Format : V 30 x 40,85 mm (26 x 36) - Dentelure : 13 1/4 x 13 1/4 - Faciale : 0,68 F. - Barres phosphorescentes : 1 à droite - Présentation : 42 TP / feuille - Tirage : 1 000 020.  
**Visuel :** l'allégorie de la Victoire (déesse Victoria, ou Niké) tenant dans ses mains deux couronnes de laurier, emblème de la Victoire. Autour d'elle, une foule en liesse porte les quatre drapeaux aux couleurs des pays alliés : Français, Américains, Anglo-Canadien et Soviétiques.



**Fiche technique :** 09/05/2025 - réf. 21 25 412 - Souvenir philatélique "Les Grandes Heures de l'Histoire de France" : 80<sup>e</sup> anniversaire de la Victoire du 8 Mai 1945 (signé à Berlin).

Conception graphique, gravure des TP et mise en page : Christophe LABORDE-BALEN - d'après photos © Keystone France / Gamma Rapho - Format carte 2 volets : H 210 x 200 mm - Feuille : H 200 x 95 mm  
Impression carte : Offset - Feuille : Taille-Douce - Support : Papier gommé - Couleur : Polychromie  
Format 2 TP : H 52 x 40,85 mm et V 40,85 x 52 mm - Dentelure 2 TP : 13 x 13 - Faciale 2 TP : 4,50 €, Lettre Internationale, jusqu'à 100 g - Europe et Monde. - Barres phosphorescentes : 2 - Présentation : feuillet de 2 TP indivisibles - Prix de vente : 11,50 € - Tirage : 25 000. - **Visuel :** Paris, le 8 mai 1945

une foule de parisiens portant les drapeaux des pays vainqueurs de la guerre descend les Champs-Élysées pour célébrer la victoire sur l'Allemagne hitlérienne, signée le 7 mai à Reims, puis le 8 mai à Berlin, à la demande des autorités soviétiques (commémorée le 9 mai, à l'Est).

**Le Bleu et de France (logo) :** la Mission du 80<sup>e</sup> anniversaire des débarquements, de la Libération de la France et de la Victoire. L'Œuvre nationale du Bleu et de France, recueille des fonds afin de financer ses œuvres sociales lors des commémorations du 11 nov. et du 8 mai, dates anniversaires des deux victoires de 1918 et 1945. L'Œuvre nationale du Bleu et de France soutient les militaires actuellement engagés sur divers théâtres d'opération ; mais participe également à des actions visant à promouvoir la mémoire, en participant à la découverte de lieux mémoriels.

12 mai 2025 : **Série EUROPA - les Découvertes Archéologiques Nationales : Cenochoé de Lavau (10-Aube)**

Chaque année en France, les recherches archéologiques révèlent des pans entiers de notre passé. Elles apportent un éclairage sur les aspects religieux, militaires, politiques de notre histoire. De la Préhistoire à l'époque contemporaine en passant par l'Antiquité, elles permettent d'approfondir nos connaissances sur les éléments fondateurs de notre civilisation. La recherche archéologique est une activité scientifique complexe et réglementée, nécessitant une méthodologie spécifique pour collecter les données. Ne nous y trompons pas, derrière toute découverte d'un objet se cache plusieurs mois, voire plusieurs années d'un travail minutieux qui impose un relevé précis des différentes étapes de la fouille.

Chaque indice, et chaque place qu'occupe cet indice, est précieux dans la mesure où sa position est en elle-même source de documentation. Et chaque détail compte pour faire « parler » les découvertes. Les objets, protégés pendant des siècles par l'ensevelissement, ne résistent pas toujours à l'air libre : il faut alors entreprendre des travaux de consolidation, de protection ou parfois transporter certains éléments pour les reconstituer. Après la fouille du terrain, la tâche de l'archéologue ne s'arrête pas là : il devra nettoyer, inventorier, comptabiliser, étudier les données en laboratoire... Un travail d'équipe pour comprendre les mystères du passé qui mobilise le savoir et le savoir-faire de nombreux spécialistes. Témoins d'époques lointaines, les vestiges mis au jour – outils, ossements, poteries, armes, pièces de monnaie, bijoux, bâtiments, etc. – sont parfois le seul moyen de comprendre le mode de vie et l'environnement de nos ancêtres. Grâce à l'intervention d'archéologues passionnés, c'est une partie de nos racines et de notre identité qui nous est restituée.

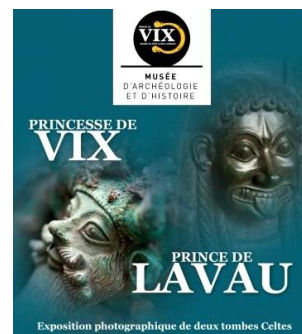
© La Poste - Fabienne Azire - Tous droits réservés

**A la recherche de notre Passé et de son Histoire :** différence entre la paléontologie et l'archéologie ? ces deux sciences sur l'étude de notre passé, sont souvent confondues...

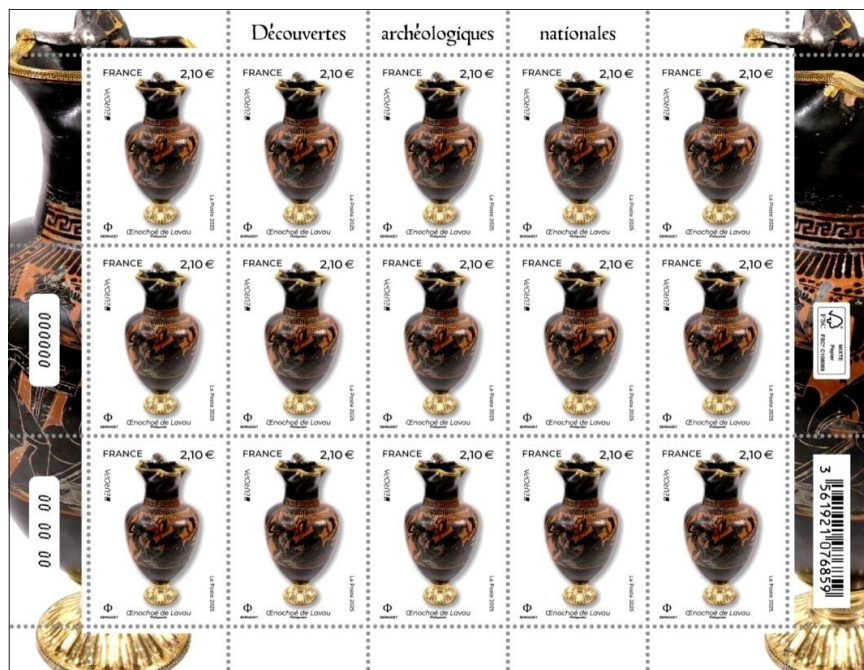


Chasseurs de vestiges, l'archéologue et le paléontologue sont vus comme un même métier, mais avec une spécialisation différente. Cependant, ce qu'ils font et recherchent est très différent, le paléontologue étudie les fossiles, tandis que l'archéologue peut passer beaucoup de temps sur un même site de fouilles à rechercher des artefacts, des pièces de monnaie ou d'autres vestiges du passé. Toutefois, les deux spécialisations peuvent cohabiter de manière occasionnelle et ainsi mieux comprendre l'histoire d'un lieu. L'archéologie représente souvent le seul moyen de connaître le mode de vie et les comportements des groupes du passé. Des milliers de cultures et de sociétés, des millions de personnes se sont succédé au cours des millénaires, pour lesquels il n'existe aucun témoignage écrit, aucune histoire, ou presque. L'archéologie étudie les vestiges matériels, témoins de l'activité des hommes de l'époque préhistorique à nos jours. En France, les fouilles archéologiques sont encadrées, c'est le ministère de la Culture qui organise la recherche archéologique, reçoit les demandes et autorise les fouilles qui sont menées par des professionnels ou des amateurs.

**LAVAU (10-Aube) :** faubourgs de Troyes, l'Institut national de recherches archéologiques préventives (Inrap) a fait une impressionnante découverte.







**Timbre à Date - P.J. :**

**09 et 10/05/2025**

à Strasbourg (67-Bas-Rhin)  
et au Carré Encre (75-Paris)

1<sup>er</sup> Jour 09/05/2025

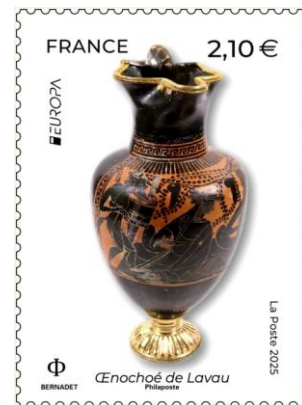
**DÉCOUVERTES  
ARCHÉOLOGIQUES  
NATIONALES**

EUROPA

67 Strasbourg

La Poste

Création TP + TàD : Philaposte  
d'après photo © Renaud Bernadet  
/ INR Archéologies Préventives.



**Fiche technique :** 12/05/2025 - réf. 11 25 070 - Série Europa (PostEurop)

**Découvertes Archéologiques Nationales, l'Enchoché de Lavau (10-Aube)**

Mise en page : Philaposte - Impression : Offset - Support : Papier gommé

Format feuillet : H 185 x 143 mm - Format TP : V 30 x 40,85 mm (26 x 37)

Couleur : Polychromie - Dentelure : 13 x 13 - Faciale : 2,10 € - Lettre

Internationale, jusqu'à 20 g - Europe et Monde - Barres phosphorescentes : 2

Présentation : 15 TP / feuillet, avec marges illustrées - Tirage : 720 000 TP

(48 000 feuillets à 31,50 € / feuillet) - **Visuel :** dans la Grèce antique,

une enchoché est un pichet à vin servant à puiser le vin dans le cratère

(où il a été coupé à l'eau) avant de le servir. C'est une céramique grecque

au décor peint, figurant Dionysos accompagné de deux autres personnages.

**2015 - Lavau, à 5 km de Troyes (10-Aube), dans la ZAC du Moutot :** une fouille a permis de mettre au jour un complexe funéraire monumental de la fin du premier âge du Fer (époque du Hallstatt, fin du VI<sup>e</sup> / début du V<sup>e</sup> siècle avant notre ère). Un tumulus (Ø 40 m) a livré une tombe exceptionnelle dotée d'un riche mobilier : vase, chaudron en bronze orné, vaisselle, bijoux, pierres, ambre, corail. Le défunt, de sexe masculin, était sans doute un prince de l'aristocratie celte : le "prince au torque d'or", accompagné de vases grecs et d'un chaudron étrusque ; ce prince, comme la "princesse de Vix", repose sur un char et est paré de bracelet et d'un torque d'or. Depuis 1953, avec la découverte de la tombe de la "princesse de Vix", les archéologues espéraient la découverte d'une autre tombe princière de la même période celte. Le site de Vix (21-Côte d'Or) se situant à une soixantaine de km au Sud-Est de celui de Lavau.



Carte de la progression du peuple celtique depuis la région d'Hallstatt.



Le complexe de Lavau (V<sup>e</sup> siècle av. J.-C.) avec 2 espaces accolés, fossés et enclos.

Depuis l'âge de bronze (1400 av. notre ère) le peuple celtique progresse et s'établit à travers une grande partie de l'Europe. Ils construisent des fermes et des villages et leurs maisons sont construites en bois et en pierre, avec un toit de chaume, elles n'ont qu'une seule pièce dans laquelle la famille cuisine, mange et dort. Les Celtes sont d'habiles ferronniers, forgeant outils et armes en fer, et réalisant de magnifiques objets en bronze, argent et or. Des musiciens-poètes, les bardes, les distraient en contant les glorieuses actions des héros celtiques et leurs druides, sont les gardiens de leurs croyances, mais également des juges et des savants. La civilisation de Hallstatt (Autriche actuelle) représente le premier âge de la métallurgie du fer et se diffuse en Gaule. Le fer est réservé aux armes et le bronze est toujours utilisé pour la vaisselle, les parures et les statuettes. Les objets en or se trouvent également en grande quantité. Suite à la fondation phocéenne de Massalia, vers 600 av. J.-C., la civilisation méditerranéenne diffuse ses produits dans l'arrière pays, gardant son caractère profondément hellénique. De 450 à 50 av. J.-C. la civilisation celtique s'épanouit en "Gaule" et ce sont les Romains qui ont ensuite donné le nom de "Gaulois" aux habitants de ces territoires.



Fouilles : chaudron et enchoché en céramique attique © Denis Gliksman, Inrap.



Torque à tampons piriformes et bracelets de poignets en or..



Le chaudron reconstitué. DR

La tombe était recouverte d'un tumulus (près de 10 m) qui était ceint d'un fossé et d'une palissade. La sépulture est accolée à un enclos funéraire rectangulaire (100 m) plus ancien, comprenant deux tumuli à chaque extrémité, ce qui montrerait une parenté entre ces structures funéraires sur le mode d'un hérôon (édifice dédié à personnage héroïque). Une chambre mortuaire à charpente (14 m<sup>2</sup>) protégée le squelette masculin reposant sur un char à deux roues. Cette pièce renfermait un remarquable mobilier : un service à boisson avec le chaudron en bronze, une enchoché en céramique attique à figures noires représentant un thème Dionysiaque (Dionysos, Déméter et un satyre), avec embase et col serti d'or et d'argent filigranés / une situle (récipient à anse) à cordon en bronze, des canthares (vase pour boire) et des kylix (coupe pour boire) / une passoire à manche serpentiforme, une cuillère coudée en argent et le pied d'une coupe. / des éléments de parure du défunt, torque et bracelets en or, brassard en roche fossile, couteau dans son fourreau, perles d'ambre, agrafes, passe-lacets et agrafes de vêtements en cuir (en partie conservé). La fouille de la tombe à char, mieux conservée que celles de Vix et de Hochdorf (1979, Allemagne), confirme les échanges, déjà bien attestés entre l'Europe centrale du Hallstatt et le bassin méditerranéen antique. L'étude du défunt envisage qu'il faisait partie de l'élite intellectuelle, religieuse, ou druidique.

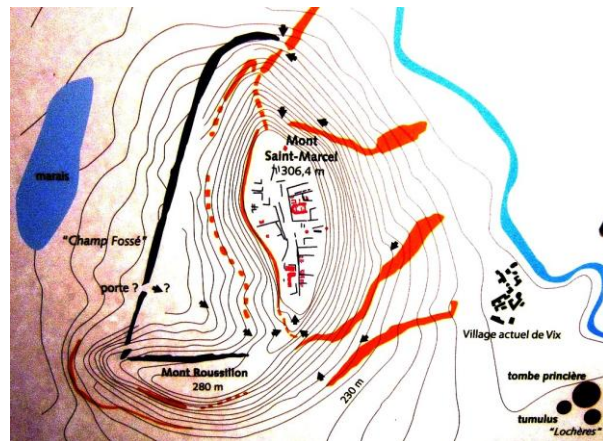


**Village de Vix** (Nord-Ouest de Châtillon-sur-Seine / 21-Côte-d'Or / 60 km au Sud-Est de Lavaur / 10-Aube) :

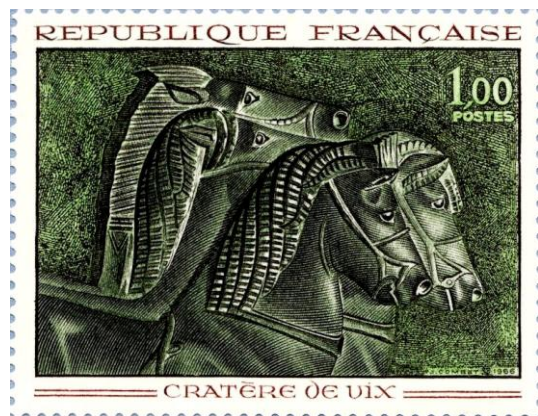
Il est implanté au pied d'une colline, le Mont Lassois, qui domine d'une centaine de mètres la vallée de la Seine. Bien que de nombreux vestiges aient attesté d'une présence humaine assez dense dès l'époque néolithique, il est indéniable que la grande période d'occupation se situe à la fin du premier Âge du fer, durant le VI<sup>e</sup> siècle avant J.-C. L'exploration du sol de la colline, 1929 à 1939, avait déjà permis d'exhumer différents objets de la vie quotidienne des habitants celtes ainsi que de l'ambre de la Baltique, ou de l'Adriatique, du corail de la Méditerranée, etc.).

**La tombe de Vix** : l'un des caractères de la civilisation celtique de Hallstatt réside dans le creusement des tombes princières réservées aux hauts personnages. Il s'agit parfois de sépultures destinées à des femmes, ce qui laisse sous-entendre que certaines jouaient un rôle important dans la communauté celtique. L'oppidum du mont Lassois est une butte-témoin de grande taille qui domine la haute vallée de la Seine d'une altitude de 100 m environ, près de Châtillon-sur-Seine. Des fouilles ont révélé qu'il a été occupé dès le Néolithique, puis durant plusieurs périodes postérieures. Sa situation géographique et topographique en fait un lieu stratégique pour contrôler la circulation dans la vallée, où passe un des itinéraires antiques ramenant l'étain d'Albion (Angleterre) vers l'Italie.

Depuis la découverte de cette tombe princière, les historiens ont mis en avant l'axe Rhône-Saône-Seine, qui reliait Massalia à la Manche.



C'est en **janvier 1953** qu'a été faite une découverte capitale avec la mise à jour d'une chambre sépulcrale de forme presque carrée, de 3 m de côté et renfermant, outre les restes du squelette d'une jeune femme, des bijoux et objets divers. Parmi eux, un énorme et somptueux récipient en bronze, dénommé le "cratère de Vix" : Ht. 1,64 m / Ø du corps 1,27 m / Ø de l'ouverture 1 m / capacité, plus de 1 100 litres / poids de 208 kg / c'est le plus imposant récipient métallique que l'Antiquité nous a légué ; par la beauté et l'ampleur de sa décoration, c'est sans doute aussi le plus prestigieux. Posé sur un solide pied en forme de couronne dentelée surmontée d'un rang de perles, le corps du cratère est fait d'une seule pièce et constitue à lui seul un chef-d'œuvre de chaudronnerie ; en effet, non seulement l'épaisseur moyenne de la tôle de bronze est de l'ordre d'un millimètre, mais le soin apporté au polissage a été tel que nulle part n'apparaît de trace de martelage. Toutefois, c'est la partie supérieure du vase qui retient l'attention grâce à l'harmonie de ses lignes et à l'originalité de son ornementation : deux anses, diamétralement opposées, constituées chacune par une volute ornée à sa base d'un buste de Gorgone, divinité mi-femme, mi-serpent, présentant, sous une abondante chevelure, un visage grimaçant à la bouche démesurée d'où sort une épaisse langue. Ces deux anses sont si délicatement ouvragées qu'on ose à peine croire qu'elles pèsent ensemble plus de 90 kg. Quant au col du cratère, il est orné d'une frise de motifs d'applique rivés, haute de 14 cm et comportant huit chars de guerre dont chacun, monté par un aurige et tiré par quatre chevaux, est suivi par un hoplite, fantassin revêtu d'une cuirasse et portant des cnémides (jambières, protégeant les tibias), coiffé d'un casque corinthien à grand cimier, armé d'un bouclier et tenant dans sa main droite une lance. Cette dernière toutefois, de même que les rênes, minces filets de métal que retenaient les auriges, ne sont pas parvenus jusqu'à nous. Le style de ces bronzes, obtenus par le procédé dit "à la cire perdue", est véritablement admirable, chaque groupe de chevaux étant représenté dans une attitude différente mais également parfaite ainsi qu'en témoigne le détail reproduit sur le timbre-poste. Au moment de sa découverte, le cratère était fermé par un couvercle, sorte de bassin muni de deux poignées horizontales, au fond percé de trous disposés en forme de pétales de marguerite, et portant, au centre, une statuette de bronze haute de 19 cm figurant une femme au sourire énigmatique.



**Fiche technique** : 28/03/1966 - Retrait : 21/01/1967 - série patrimoniale : le "Cratère de Vix", un somptueux récipient en bronze découvert dans la chambre sépulcrale d'une jeune femme celte, une princesse ou druidesse.

Dessin et gravure : Jacques COMBET - Impression : Taille-Douce - Support : Papier gommé - Couleurs : Noir, bistre, vert clair, vert foncé, brun - Format : H 52 x 40 mm (48 x 36) - Dentelure : 13 x 13 - Faciale : 1,00 F. - Présentation : 25 TP / feuille - Tirage : 6 957 075. - **Visuel** : le col du cratère est orné d'une frise de personnages qui avancent vers la droite, à pied ou montés sur des chars tirés chacun par quatre chevaux représentés dans une attitude différente.

**Technique** : le vase de Vix témoigne de la maîtrise des ateliers de la Grande Grèce dans l'art de la tôle, l'art de fabriquer des objets en métal. Le cratère est composé de plusieurs parties réalisées séparément. Le corps, ovoïde, a d'abord été coulé sous la forme d'un gros œuf aux parois épaisses ensuite amincies par martelage afin de lui donner sa taille définitive. Le pied et les anses ont été fondus à part, puis soudés et rivetés. La forme du cratère ainsi que les figures qui l'ornent trouvent des parallèles dans des œuvres produites en Italie du Sud, dans les cités grecques de Tarente et de Sybaris, à la fin du VI<sup>e</sup> siècle av. J.-C. Ce vase a certainement emprunté la voie maritime par la mer Adriatique, puis la route terrestre à travers les Alpes à partir de la plaine du Pô. Cette route, comme celle partant de Marseille et suivant le couloir rhodanien puis la Saône, fait partie des grandes voies commerciales de l'Antiquité. Ce sont des routes qui permettent aux Grecs et aux Étrusques de se procurer de l'étain, un métal rare nécessaire à la fabrication du bronze, qui provient alors du Sud des îles britanniques.

19 mai 2025 : **Claude-Henri de ROUVROY de SAINT-SIMON 1760-1825, Militaire, Économiste, Philosophie et fondateur du Saint-simonisme.**

Claude-Henri de Rouvroy, comte de Saint-Simon (Paris : 17 oct. 1760 / 19 mai 1825), a été un grand penseur et auteur de livres importants à la charnière de deux siècles. Ce gentilhomme d'Ancien Régime a été très tôt réticent à une éducation classique et a été aspiré par des « idées nouvelles » et un esprit d'aventure. Il part à 17 ans aux États-Unis, afin de rejoindre l'armée de libération de La Fayette (1757-1834, officier et homme politique). De retour en Europe, il se passionne pour l'hydraulique, les voies de communication et, à l'heure de la Révolution française, il fait l'acquisition des biens nationaux du département de l'Orne ; d'un homme sans argent, il devient un riche propriétaire. Il commence à élaborer ses théories, nourries d'une vie intellectuelle éclectique, dont la base est le progrès de l'humanité par les sciences, l'industrie et la mise en valeur des élites sociales diplômées (dont les ingénieurs), appelées alors "capacitaires". Inspirateur de la Société Générale, du Crédit lyonnais, admiré des polytechniciens, il défend que l'âge féodal et théologique cède la place à l'âge positif et industriel. Ce passage permettrait la solidarité, la paix, la fraternité et la mise en valeur des talents. Avec son successeur, Prosper Enfantin, dit le Père Enfantin (1796-1864, réformateur social et chef de file du mouvement saint-simonien) ce courant devient une véritable Église, sinon une secte, dont les lieux communs de vie, dits phalanstères, inquiéteront les autorités publiques. Saint-Simon est considéré comme un des fondateurs du socialisme à la française, avant Karl Marx (1818-1883, philosophe, économiste, historien, sociologue, journaliste et théoricien de la révolution). L'idée de Dieu est remplacée par celle de la science, et la nouvelle valeur devient la société, une société organisée par des liens entre les êtres, grâce aux chemins de fer ; cette idée de la « circulation » prend exemple sur la circulation du sang dans le corps humain. Saint-Simon estime aussi que la place de la femme dans la société doit évoluer, et il conçoit qu'elle puisse disposer plus librement de son corps. Nom parfois oublié, son influence depuis deux siècles en France fut pourtant considérable.

© La Poste - Vincent Genin - Tous droits réservés



Claude-Henri de Rouvroy de Saint-Simon par Charles Baugniet. (1814-1886, peintre, lithographe).



Ses idées ont eu une postérité et une influence sur la plupart des philosophes du XIX<sup>e</sup> siècle. Il est le penseur de la société industrielle française, qui était en train de supplanter la société de l'Ancien Régime ; c'est l'homme qui voulait mettre l'économie, à la place de Dieu.



Timbre à date - P.J. :  
16 et 17/05/2025  
au Carré d'Encre (75-Paris).



Conception graphique :  
Bruno GHIRINGHELLI

Fiche technique : 19/05/2025 - réf. : 11 25 029 - Série commémorative :  
bicentenaire de la disparition de Claude-Henri de Rouvroy, comte de Saint-Simon (1760-1825), sociologue et philosophe à l'époque de la Restauration.

Mise en page : Bruno GHIRINGHELLI - d'après photo : Portrait du comte de Saint-Simon, Ravergie Hippolyte (b.1815) / Bibliothèque de L'Arsenal, Paris, France © Archives Charmet / Bridgeman Images. - Impression : Héliogravure  
Support : Papier gommé - Format feuillet : H 185 x 143 mm - Format TP :  
V 30 x 40,85 mm (26 x 37) - Dentelure : 13 x 13 - Couleur : Polychromie  
Faciale : 1,39 € - Lettre Verte, jusqu'à 20 g - France - Barres phosphorescentes :  
1 à droite - Présentation : 15 TP / feuillet, avec marges illustrées

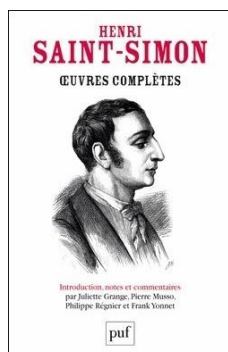
Tirage : 594 000 (39 600 feuillets à 20,85 € / feuillet).



Visuel : Portrait posthume de Claude-Henri de Rouvroy, comte de Saint-Simon, âgé de 35 ans. / peinture de 1848 - huile sur toile d'Hippolyte Claude Ravergie (1815-1887, peintre), d'après un pastel de 1796, réalisé par Adélaïde Labille-Guiard, dite Madame Vincent (1749-1803, peintre) BnF, Bibliothèque de l'Arsenal.

Bruno GHIRINGHELLI animera une séance de dédicaces, le vendredi 16 mai de 10h30 à 12h30.

Claude-Henri de Rouvroy, comte de Saint-Simon (1760-1825) était un grand seigneur libéral, ayant participé à la guerre d'indépendance américaine. Son libéralisme proclamé le place du côté des patriotes durant la Révolution française. Il reste libéral sous l'Empire et la Restauration, mais d'un libéralisme qui le porte à rompre avec les libéraux. Car son libéralisme est social, et l'on retrouve ici ses choix fondamentaux. Chez lui, le progressisme intellectuel conduit au progressisme politique et social. Peut-être a-t-il été tout jeune l'élève personnel du plus grand des encyclopédistes : Jean Le Rond d'Alembert (1717-1783, mathématicien, physicien, philosophe et encyclopédiste) puisque l'Encyclopédie le façonne, et il aspire à en être le continuateur. Saint-Simon vise tout d'abord à constituer une synthèse scientifique et philosophique qui puisse jouer un rôle dans le nouveau siècle ; mais devant répondre à des problèmes ayant évolué. Il envisage la transformation d'une société basée sur l'exploitation. Son évolution devant devenir celle de la science de l'homme. Il doit représenter le politiste, l'économiste, l'humaniste, le prophète et le Messie de l'ère industrielle qui se profile à l'horizon... son idéologie de transition apparaît à la jonction des deux siècles. Ses idées ont eu une postérité et une influence sur la plupart des idéologies du XIX<sup>e</sup> siècle. Philanthrope et philosophe de l'industrialisme, il est le penseur de la société industrielle française, supplantant la société de l'Ancien Régime.



Saint-Simon est considéré comme l'un des précurseurs de la sociologie moderne. Sa vision d'une société industrialisée fondée sur la science, l'industrie et la productivité.

- 1803 : Lettres d'un habitant de Genève à ses contemporains.
- 1813 : Mémoire sur la Science de l'Homme.
- 1814 : De la réorganisation de la société européenne, par M. le comte de Saint-Simon et par M. A. Thierry, son élève.
- 1816-17 : L'Industrie.
- 1819 : Le Politique.
- 1819-20 : L'Organisateur.
- 1822 : Du système industriel.
- 1823-24 : Catéchisme des industriels.

Sa doctrine socio-économique et politique est à l'origine du saint-simonisme, la pensée fondatrice de l'industrialisme, un courant idéologique.



Le "Nouveau Christianisme", publié à Paris en avril 1825, est le dernier texte du philosophe Claude Henri de Saint-Simon. Cet ouvrage inachevé renferme l'essentiel de la "religion saint-simonienne" et contiendrait même toute sa doctrine, selon Saint-Simon lui-même qui aurait déclaré sur son lit de mort :

" Notre dernier ouvrage sera le dernier compris. Le système catholique était en contradiction avec le système des sciences et de l'industrie modernes, par là la chute était inévitable. Elle a lieu, et cette chute est le signal d'une nouvelle croyance qui va remplir de son enthousiasme, le vide que la critique a laissé dans les âmes. "

26 mai 2025 : Eric SCHWAB 1910-1977, photographie, photojournaliste et correspondant de guerre français.

Né à Hambourg (Allemagne) le 5 sept.1910 d'un père français et d'une mère allemande, Eric Schwab passe son enfance entre l'Allemagne, la Suisse et la France. Attiré par la photographie, il sera assistant en 1928 et photographe de plateau en 1929, avant de travailler de 1931 à 1937 pour la presse féminine (Vogue, Harper's Bazaar, Vanity Fair...). Il publie un premier reportage en Roumanie pour Vu et Life en 1939. Mobilisé en septembre de la même année, il deviendra correspondant de l'AFP en octobre 1944. Grâce à son accréditation auprès de l'armée américaine, il réalise des reportages de guerre en Belgique et en Allemagne. C'est au début de 1945 qu'il rencontre Meyer Levin (1905-1981, romancier, journaliste réalisateur et scénariste), avec qui il fera équipe. Ils seront parmi les premiers reporters à découvrir les camps nazis et à en rapporter l'horreur à la presse. "Meyer Levin est en quête de ce qui reste des communautés juives", précise Annette Wieviorka (1948, historienne) dans "1945, la Découverte" (éd. Le Seuil, 2015), et Eric Schwab tente de retrouver sa mère, déportée dans un camp en tant que juive. Ses photos des camps de concentration connaîtront une diffusion internationale et seront exposées très tôt, aux États-Unis, comme en France. Après la Libération, le photographe quitte la France et s'établit à New York en 1946, où il continue d'être le correspondant de l'AFP jusqu'au début des années 1950. Il travaille ensuite pour divers organismes internationaux (ONU, Unesco, OMS, FAO, BIT...) en s'intéressant au sort des réfugiés. Deux de ses images sont sélectionnées pour l'exposition The Family of Man, organisée par Edward Steichen et présentée à New York en 1955, avant de circuler dans le monde, dont Paris en 1956. Parallèlement à ses travaux de commande, il mène plusieurs projets personnels, comme Vanishing Paris (Paris, en voie de disparition), sur les transformations de la capitale. Un sujet que son décès, en 1977, l'empêchera de mener à bien.

© La Poste - Eric Karsenty - Tous droits réservés

Appareil photos utilisé : Le Rolleiflex (1929), fabriqué par la firme de Paul Franke (1888-1950, homme d'affaire) & Reinhold Heidecke (1881-1960, technicien) fondée en 1920 à Brunswick (Allemagne). C'est l'un des appareils les plus représentatifs du moyen format. Le Rolleiflex a une chambre de prise de vue, doté d'un objectif Tessar 75 mm f:4,5 et d'un obturateur mécanique Compur, surmontée d'une chambre de visée à miroir fixe, à objectif Heidosmat. Le premier modèle de Rolleiflex fut un 6 x 6 (pour bobines B-II) et fut fabriqué jusque dans les années 1970.

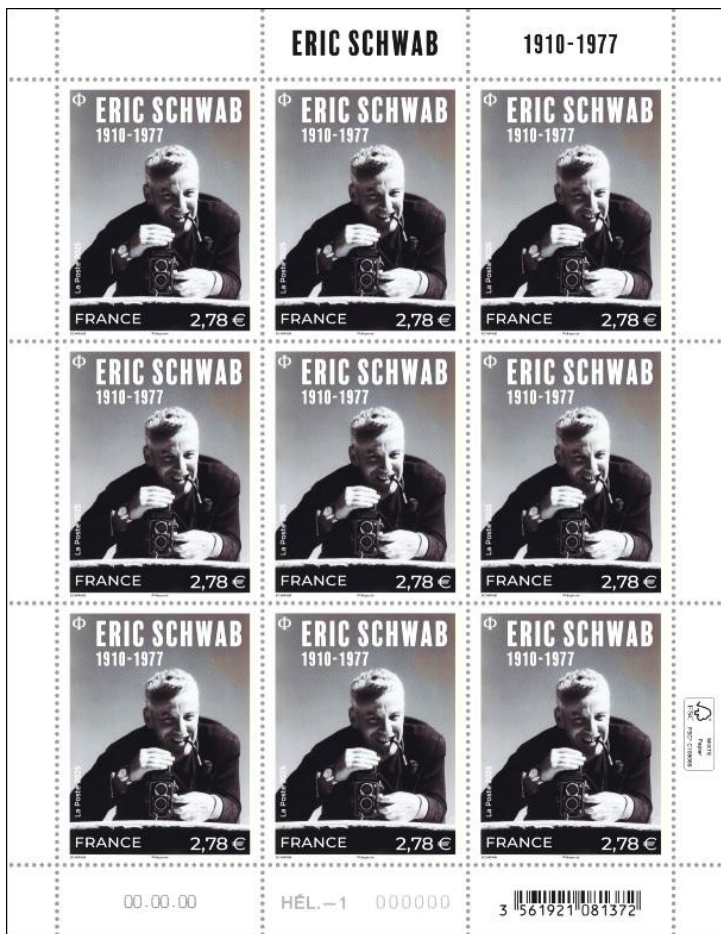


Eric Schwab, correspondant de l'AFP, en uniforme américain, vers 1945.





Les modèles automatiques savent, d'un aller-retour de manivelle, avancer le film de la juste longueur et armer l'obturateur, sans que le photographe ait à se soucier de voir apparaître des chiffres à travers une fenêtre au dos de l'appareil. Un palpeur mécanique détecte le papier collant de début de film, et les doubles expositions sont rendues impossibles par des sécurités. La mise au point se contrôle sur le dépoli de la chambre de visée ; elle est commandée par un gros bouton latéral agissant sur la platine porte-objectifs. La parallaxe existant entre les deux objectifs est compensée par des volets métalliques, mobiles selon la mise au point. La visée à hauteur de poitrine est inversée gauche-droite, ce qui n'est pas gênant, tandis que la position de l'appareil produit des portraits en légère contre-plongée très favorable. La focale de prise de vue est fixe, mais le film de moyen format, assez grand, autorise l'agrandissement de portions d'images. Des bonnettes de prise de vue et de visée à correction de parallaxe de 1 et 2 dioptries donnent d'honorables résultats sur les plages de 1 m à 50 cm et de 50 à 33 cm. Le fabricant proposait un adaptateur pour film 35 mm, dit "Rolleikin", des filtres divers, des flashes à lampes, et aussi un dos à plans-films 6,5 x 9 cm, avec verre dépoli dorsal et châssis amovibles. L'appareil, compact et léger pour un 6 x 6, exempt par conception de vibrations du miroir (fixe), est resté le préféré de beaucoup de photoreporters jusque dans les années 1970.

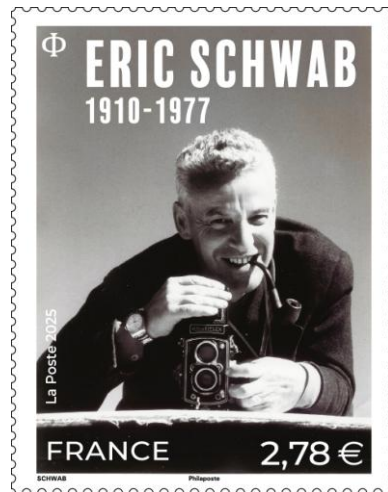


Timbres à date - P.J. : 23 et 24/05/2025  
au Carré d'Encre (75-Paris).



Conçu par : Valérie BESSER

*Avec ses cadrages soignés et ses portraits saisissants, Eric Schwab a su capter l'humanité au cœur de la déshumanisation. Ses images resteront à jamais gravées dans nos mémoires.*



Fiche technique : 26/05/2025 - réf. 11 25 052 - Série artistique :

**Eric SCHWAB**, photojournaliste, résistant, photographe de guerre et photographe.

Photographie : Eric SCHWAB - © photo Schwab - Mise en page + TàD : Valérie BESSER

Impression : Hélio gravure - Support : Papier gommé - Format feuillet : V 143 x 185 mm

Format TP : V 40,85 x 52 mm (37 x 48) - Dentelure : 13¼ x 13¼ - Couleur : Noir et blanc

Faciale : 2,78 € - Lettre Verte, jusqu'à 100 g - France - Barres phosphorescentes : Sans

Présentation : 9 TP / feuillet, avec marges - Tirage : 610 200 TP (67800 feuillets

à 25,02 € / feuillet). - Visuel : Eric Schwab et son Rolleiflex Automat MX.

**Libération des camps** : en octobre 1944, suite à la libération quasi-intégrale de la France, **Eric Schwab** est engagé par l'AFP pour suivre l'avancée des troupes américaines en Europe. Il accompagne un journaliste de presse écrite, **Meyer Levin**, dont les armes journalistiques ne sont plus à faire. L'aventure des deux comparses est relatée dans le livre d'**Annette Wiewiorka** (1948, *historienne spécialiste de la Shoah*): *"1945, la découverte"*. (2015 / Editions du Seuil)

**Mémoire** : Les originaux de ses photos sont précieusement conservés à la Bibliothèque nationale de France (BNF), témoins d'une époque que l'on ne doit jamais oublier.

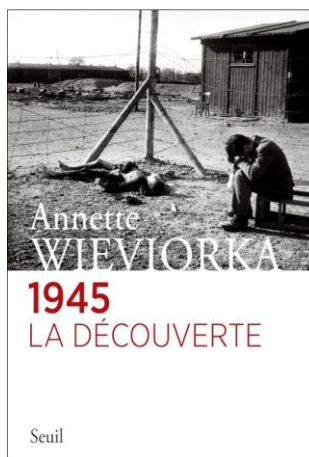
Principalement employé comme photographe de mode à Paris, Éric Schwab s'engagea dans l'armée après le déclenchement de la Seconde Guerre mondiale. En juin 1940, il fut fait prisonnier de guerre par les Allemands à la bataille de Dunkerque (20 mai au 3 juin), mais réussit à s'évader six semaines plus tard. Durant l'occupation allemande, il travailla à Paris comme photojournaliste jusqu'à ce que les lois antisémites lui interdisent d'exercer sa profession. En septembre 1944, après la libération de Paris, il rejoint le front pour l'Agence France Presse (AFP) et accompagna l'avancée des troupes américaines. Outre la documentation des événements de guerre, il était animé par une motivation personnelle : il souhaitait retrouver sa mère déportée. Accrédité par le 9<sup>e</sup> Corps de l'Armée de l'air, le photographe était connu pour son audace. Son compagnon, l'écrivain et journaliste américain Meyer Levin, le comparait à Robert Capa (1913-tué au Tonkin le 25 mai 1954, photographe et correspondant de guerre hongrois). Lorsque les troupes américaines atteignirent le camp d'Ohrdruf, près de Gotha (Thuringe), le 5 avril 1945 et furent confrontées pour la première fois aux crimes de masse commis par les nazis, Éric Schwab et Meyer Levin étaient présents : leurs photos firent sensation dans le monde entier. Ils atteignirent vraisemblablement le camp de concentration de Buchenwald avant le 16 avril 1945. Durant une longue semaine, Éric Schwab fit une tournée incessante dans le camp, principalement au Petit Camp, où il photographia les survivants et les morts. Il se concentra sur le récit du sort de ses compatriotes. Ils quittèrent ce camp (créé en juil.1937) après le 22 avril



Meyer Levin, journaliste (1905-1981)



Camp de Buchenwald et devise "A Chacun ce qu'il mérite".



"1945, la découverte" (Seuil).



Annette Wiewiorka © Hermance Triay

Le 8 mai 1945 au camp de Terezin (République Tchèque) libéré par les troupes soviétiques, le journaliste Meyer Levin de retour d'un tour du camp, retrouve Eric Schwab dans leur jeep, à côté d'une femme maigre, les yeux en creux, qui s'occupait des enfants du camp. Elle s'appelle Elsbeth Bieber et c'est la mère déportée, d'Éric Schwab.

Après 1945, Schwab travailla en freelance pour diverses organisations des Nations Unies, notamment dans les pays en développement. Il travailla également par intermittence pour l'agence Magnum. Il décéda à New-York en 1977, où il s'était installé après la guerre avec sa mère miraculeusement retrouvée.



La Réunion et le Piton de la Fournaise : son nom est évocateur évidemment, le **piton de la Fournaise** (2 632 m), le **grand volcan** de l'île de La Réunion dans l'archipel des Mascareignes de l'océan Indien. Il fait pendant au **piton des Neiges** (3 070 m), un ancien **volcan** avec lequel il a partagé son activité volcanique pendant près de 500 000 ans. Depuis l'extinction de ce dernier, il règne sur l'île dont il occupe 25 % de la superficie, avec 30 km de diamètre et une belle zone d'effondrement, appelée "enclos Fouqué" (jeune caldeira), qui entoure son cratère principal, le cratère Dolomieu (un des deux cratères). Tout autour, un **paysage lunaire**, réinventé régulièrement puisque le Piton est le volcan le plus actif au monde en termes d'éruptions. Celles-ci se succèdent en moyenne tous les 15 mois depuis le XVIII<sup>e</sup> siècle, date des premières observations. Activité intense donc, coulées de lave impressionnantes qui ne manquent pas d'attirer les amoureux des grands spectacles de la nature, et qui ont valu au lieu une inscription comme bien naturel au patrimoine mondial de l'UNESCO (2 août 2010). Pourtant, ces éruptions qu'on appelle effusives parce qu'elles s'écoulent relativement lentement, restent beaucoup moins dangereuses que celles d'autres massifs explosifs comme dans les chaînes du Pacifique. Cela tient à la nature même de l'ensemble, le piton de la Fournaise participant à un volcanisme de point chaud et non de faille, donc non lié au travail des grandes plaques tectoniques. Devenu parc national, l'endroit offre au public des points de vue spectaculaires, la plaine des Sables, puis la forêt, qui montent jusqu'au pas de Bellecombe où commence la grande plaine minérale de l'enclos Fouqué culminant à 2 630 m en haut du cratère. Suivent les Grandes Pentes qui redescendent vers la côte et la zone du Grand Brûlé où sillonne la route des Laves. Un lieu magique, donc, reliant à une échelle géologie qui nous dépasse.

© La Poste – Antoine Vigne -Tous droits réservés

Le Piton de la Fournaise entré en éruption le 21 juin 2014



Fiche technique : 26/05/2025 - réf.11 25 009 - Série Patrimoine et Tourisme  
le Piton de la Fournaise (2 632 m) situé sur l'Île de La Réunion.

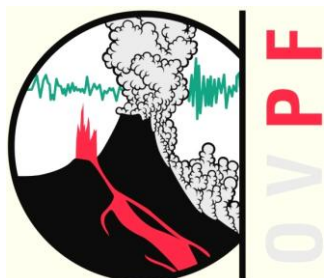
Création : Geneviève MAROT - d'après photos : © Michel Barberon /OnlyFrance.fr.  
Impression : Héliogravure - Support : Papier gommé - Format feuillet : H 185 x 143 mm  
Format TP : H 52 x 31 mm (48 x 27) - Dentelure : 13¼ x 13¼ - Couleur : Polychromie  
Faciale : 1,39 € - Lettre Verte, jusqu'à 20 g - France - Barres phosphorescentes : 1 à droite  
Présentation : 12 TP / feuillet, avec marges illustrées © OnlyFrance.fr. - Tirage :  
594 000 TP (49 500 feuillets - Prix : 16,68 € / feuillet) - [Visuel] depuis la route d'accès  
au Piton de la Fournaise, / plants de Brangle vert (bruyère). / L'église de Piton Sainte Rose,  
rescapée de l'éruption d'avril 1977. / Les accès à pied, à cheval et lors d'une éruption.



Timbres à date - P.J.: 23 et 24/05/2025  
à Le Tampon (974-La Réunion)  
et au Carré d'Encre (75-Paris).



Conception graphique : Geneviève MAROT



La Réunion : l'Observatoire volcanologique  
du Piton de la Fournaise (logo de l'OVVPF)



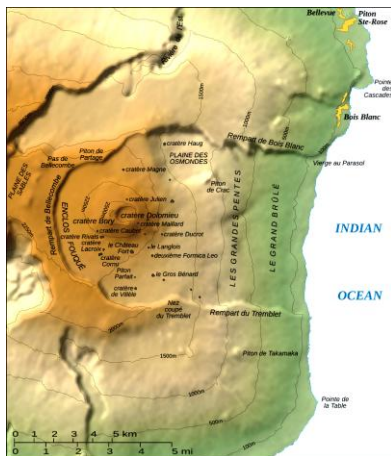
Le Piton de la Fournaise occupe une place centrale sur la partie Sud-Est de l'île, offrant un spectacle impressionnant au cœur de cet environnement tropical. La formation géologique de ce Piton est le résultat d'une activité volcanique soutenue au fil des millénaires. Ce bouclier volcanique est formé par l'accumulation successive de coulées de lave émises par le volcan au cours de ses éruptions. Sa structure en forme de bouclier est caractéristique des "volcans boucliers", résultant de l'effusion de lave fluide qui s'étend sur de vastes surfaces. En tant que l'un des volcans les plus actifs au monde, il offre aux scientifiques et aux chercheurs une opportunité unique d'étudier les phénomènes géologiques en temps réel. La Réunion elle-même est une île volcanique formée par l'activité de points chauds, ajoutant à la richesse géologique de la région. Les éruptions fréquentes du Piton de la Fournaise offrent un aperçu fascinant de la dynamique de la croûte terrestre. La vie autour du volcan témoigne d'une extraordinaire capacité d'adaptation à son environnement. Malgré les éruptions fréquentes et les changements environnementaux associés, la faune et la flore ont évolué pour tirer parti des opportunités offertes par ce paysage unique. La végétation altimontaine (de 1 900 m à 2 600 m) : le **Branle Vert** (*Philippia montana*) / le **Branle Blanc** (*Stoebe passerinoides*) / le **petit Tamarin des Hauts** (*Sophora denudata*) / le **Fleur Jaune** (*Hypericum lanceolatum*) / l'**Ambaville** (*Senecio hubertia*) / le **Petit Bois de Rempart** (*Agauria buxifolia*) et les espèces de plantes herbacées : le **Petit bois de Tabac** (*Psiadia anchusaefolia*) / le **Velours** (*Helichrysum proteoides*) / l'**Hélichryse**, (*Helichrysum arnicoides*).





Le piton de la Fournaise dessiné par Bory (1801).

De cette fréquentation du volcan (2 ascensions / mois), Bory laisse cependant des descriptions topographiques précises, une synthèse des observations antérieures, quelques planches dessinées devenues célèbres et des propositions d'explications sur les phénomènes volcaniques dont beaucoup se sont révélées justes. En naturaliste savant, il décrit de nombreux végétaux et minéraux et en collecte des échantillons. On lui doit éminemment d'avoir donné à la plupart des lieux les noms qu'ils conservent encore aujourd'hui.



Le Piton de la Fournaise est constitué d'un large dôme situé au milieu d'une grande zone d'affaissement appelée l'Enclos Fouqué (plus récente des caldeiras / baptisé en l'honneur du géologue Ferdinand André Fouqué, 1828-1904) en forme de "fer à cheval" de 9 km (large) sur 13 km (long). Les parois qui le surplombent font de 100 m à 400 m de haut ; avec le rempart de "Bois Blanc" (Nord), le rempart de "Bellecombe" (Ouest) et le rempart du "Tremblet" (Sud). Cet enclos abrite également de nombreux petits cratères, comme le "Formica Leo" (Ø 50 m / ht. 15 m / environ 250 ans.). La partie médiane, qui présente une très forte déclivité, jusque vers 450 mètres d'altitude, porte bien son nom de Grandes Pentes.

La plupart des éruptions se produisent dans l'enclos ou dans les cratères sommitaux de manière effusive. Elles débutent par l'apparition d'une ligne de fissures longue de quelques centaines de mètres (parfois de plusieurs kilomètres) d'où les laves jaillissent en rideau. Puis au bout de quelques minutes à plusieurs heures, l'éruption se concentre en un seul ou en quelques points. À ces points de sortie, les laves sont propulsées de manière plus ou moins saccadée au rythme des coups de pression. Une partie de la lave libérée peut rester fluide et se répandre ; elle dévale les pentes sous forme de coulées de surface ou à l'intérieur de tunnels de lave. Une autre partie des laves libérées peut être projetée violemment à plusieurs dizaines de mètres en hauteur.

Carte physique du Piton de la Fournaise, avec ses composantes.

Carte des coulées de lave émises lors des éruptions de 1972 à 2000



Lors de ces projections, la lave se fige au contact de l'air et en retombant s'accumule au sol, en formant des cônes de projections, appelés localement pitons.

**Evolution actuelle :** À la suite de la vidange de la chambre magmatique à la fin de l'éruption de début avril 2007, la quasi-totalité du fond du cratère s'est effondré le 7 avril pour atteindre une profondeur de 300 mètres par rapport aux bords du cratère. Les éruptions qui ont suivi se sont déroulées assez discrètement à l'intérieur du cratère Dolomieu effondré, en sept.- oct. / nov. et du 15 déc.2008 au 4 fév. 2009, depuis elles se produisent occasionnellement d'année en années jusqu'en août 2023.



Rempart de Bellecombe, enclos Fouqué, cratères Dolomieu et Bory.



Le parking du pas de Bellecombe.



L'un des tunnels de lave à découvrir (avec guides)

2 juin 2025 : **P.A. Le centenaire de la 1<sup>ère</sup> Liaison Aérienne entre Casablanca et Dakar -1<sup>er</sup> juin 1925.**

Le 1<sup>er</sup> juin 1925, la première liaison aéro postale Casablanca-Dakar est engagée. Cette étape inédite participe à l'organisation de la ligne aérienne commerciale entre la France et l'Afrique du Sud, via l'Afrique du Nord, ligne élaborée par l'industriel et aviateur Pierre-Georges Latécoère (1883-1943, entrepreneur des débuts de l'aviation commerciale française et de la Poste aérienne) dès 1917.

Si les liaisons aéro postales régulières entre Toulouse, Barcelone (Espagne), puis Rabat et Casablanca (Maroc), fonctionnent régulièrement, la légitimité commerciale de « La Ligne » passe par un prolongement jusqu'au Sénégal. En mars 1925, les repérages sont finalisés, les cinq aéroplanes sont prêts sur un parcours de 2 760 km entre Casablanca et Dakar. Deux appareils vont assurer cette liaison : le Breguet XIV n°161 immatriculé F-AEEL, de Casablanca à Agadir, puis le Breguet XIV n°217 immatriculé F-AFEJ, d'Agadir à Dakar ; ils sont accompagnés d'un Breguet de secours – une précaution exigée par Didier Daurat (1891-1969, pionnier de l'aviation et de l'aéro postale), le directeur d'exploitation des Lignes aériennes Latécoère. Le pilote Émile Lécivain (1897-1929, pilote militaire, puis de l'aéro postale) et le mécanicien Jean Lavidalie (1902-1936, mécanicien navigant) forment l'équipage choisi pour transporter le courrier. Ils sont secondés par les pilotes Georges Drouin et Edmond Lassalle. Malgré de multiples péripéties mécaniques, le courrier arrive le 3 juin ; le vol retour aura lieu du 6 au 8 juin : « La Ligne » est désormais prolongée jusqu'à Dakar et deviendra régulière. L'administration des Postes, qui a encouragé cette nouvelle liaison aéro postale, a devancé son succès par la publication d'un décret daté du 28 mai 1925 fixant les surtaxes aériennes applicables aux correspondances entre la France et Dakar.

En reconnaissance de son engagement pour l'aviation commerciale française, Pierre-Georges Latécoère sera fait commandeur de la Légion d'honneur le 23 août 1925. **Laurent Albaret, historien, administrateur de la Fondation Latécoère © La Poste - Tous droits réservés**

Fiche technique : **Maroc - 11/03/1950 - Journée du TP 1950 - 25<sup>e</sup> anniversaire de la première liaison aéro postale de Casablanca à Dakar (Sénégal).**  
Dessin : PERNOT - Gravure : Pierre GANDON - Impression : Taille-Douce - Support : Papier gommé - Couleurs : Bleu, vert clair et foncé - Format : H 26 x 40 mm (22 x 36) - Dentelure : 13 x 13 - Faciale : 15 f + 10 f marocain. - **Visuel :** Breguet 14 et trajet de la première ligne.

**Histoire de la ligne :** Pierre-Georges Latécoère, industriel reconverti dans la construction d'avions, a un projet fou. Pour prouver qu'il ne rêve pas, il effectue le 8 mars 1919, un vol Toulouse - Rabat (Maroc). A l'atterrissage, sur la piste, l'attend le résident général, le Maréchal Hubert Lyauté (Nancy 1854-Thorey 1934, officier et homme politique). Latécoère a un cadeau pour lui : un exemplaire du journal Le Temps, daté de la veille ; c'est un exploit à une époque où une lettre, postée à Paris, met une dizaine de jours pour arriver à Casablanca. Pour parachever sa démonstration il a amené un bouquet de violettes cueilli à Toulouse qu'il offre à Madame la Maréchale. Lyauté, convaincu, lui accorde une subvention de 1 million de francs et une exclusivité du transport du courrier vers la France. En juillet 1919, Latécoère engage le pilote Didier Daurat.



Jean-Baptiste Bory de Saint-Vincent.





**Fiche technique :** 02/06/2025 - réf.11 25 850 - Série Poste Aérienne : centenaire de la 1<sup>ère</sup> Liaison Aérienne entre Casablanca et Dakar - 1<sup>er</sup> juin 1925.  
Création : **Jame's PRUNIER** - Gravure : **Line FILHON** - Mise en page : **Nicolette HUMBERT** - d'après photos : Fondation Latécoère. - Impression : Mixte Offset et Taille-Douce - Support : Papier gommé - Format feuillet : H 185 x 143 mm  
Format TP : H 52 x 31 mm (48 x 27) - Dentelure : 13¼ x 13¼ - Couleur : Polychromie - Faciale : 10,80 € - Lettre Internationale, jusqu'à 250 g - Europe et Monde - Barres phosphorescentes : 2 - Présentation : 12 TP / feuillet, avec marges illustrées - Tirage : 200 040 TP (16 670 feuillets - Prix : 129,60 € / feuillet)  
**Visuel :** les 2 Breguet XIV C survolant la côte Atlantique, lors du raid inaugural de la ligne entre Casablanca et Dakar (Sénégal), soit 2 760 km au total.

Timbres à date - P.J. : 30 et 31/05/2025  
à Toulouse (31 - Ht. Garonne)  
et au Carré d'Encre (75-Paris).

### PREMIERE LIAISON AEROPOSTALE CASABLANCA - DAKAR 1925



Conception graphique : **Jame's PRUNIER**  
et **Nicolette HUMBERT** / F. Latécoère.

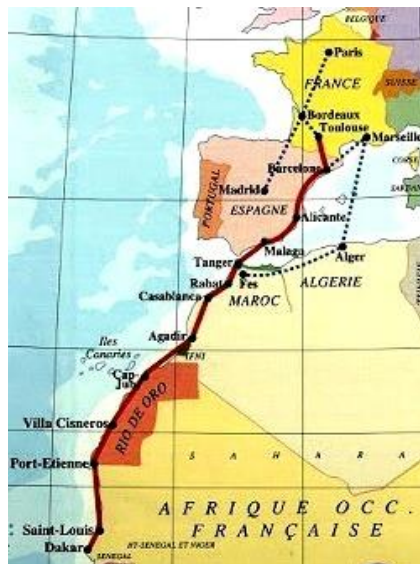
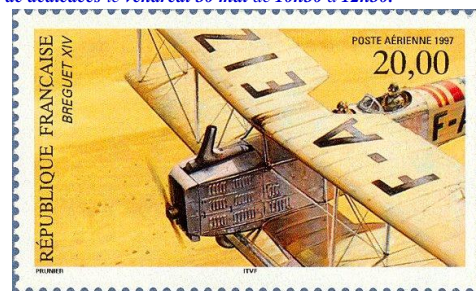
**Technique :** une encre sécurisée de nouvelle génération est appliquée sur le timbre, en fluorescence blanche. Visible sous lumière UV, elle révèle l'immatriculation de l'un des avions, le Breguet Latécoère 14 C / n°161, immatriculé F-AEEL ; un rappel de la flotte, ainsi que la carte du trajet. Cette encre constitue une sécurité supplémentaire technologiquement avancée, tout en apportant une signature visuelle distinctive. Par son aspect à la fois esthétique et technique, elle crée une asperité qui rend chaque timbre véritablement unique.  
**Complément d'équipement pour la liaison aéro postale :** les Breguet 14 de l'aéropostale sont équipés de 2 caissons fuselés placés sous les ailes inférieures.

**Premier Jour au carré d'Encre :** **Jame's PRUNIER** animera une séance de dédicaces le vendredi 30 mai de 10h30 à 12h30.

**Fiche technique :** 17/11/1997 - Retrait : 31/12/2001 - Série Poste Aérienne : Breguet XIV, biplan de reconnaissance, ou bombardier, puis de l'aéropostale.

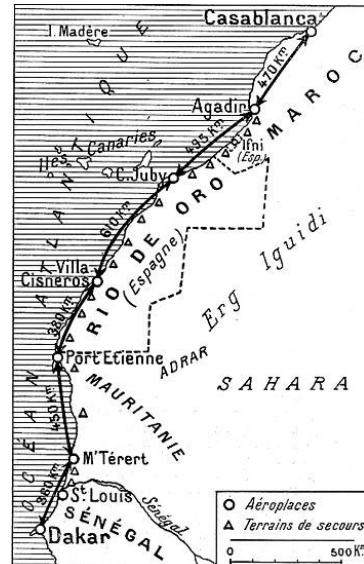
Création : **Jame's PRUNIER** - Mise en page : **Odette BAILLAIS** - Impression : Hélogravure - Support : Papier gommé - Format : H 52 x 31 mm (48 x 27)  
Dentelure : 13 x 13¼ - Couleur : Orange, jaune et noir - Faciale : 20,00 F - Lettre Internationale, jusqu'à 20 g. Monde - Présentation : 40 TP / feuille - Tirage :

**Visuel :** Développé par Breguet Aviation, le Breguet 14 est le premier avion produit en masse qui utilise une structure métallique et non en bois. À résistance égale, cette structure est plus légère, rendant l'avion plus rapide et agile vu sa taille. Largement utilisé pendant la Première Guerre mondiale comme avion de reconnaissance ou bombardier. Après la guerre, il sert au transport du courrier, notamment pour l'épopée de la "ligne Latécoère" de l'aéropostale et de la Compagnie des messageries aériennes (CMA). (Fondation Latécoère)



**Naissance de la Ligne :** en sept.1919, sept mois à peine après le vol inaugural de Latécoère, les postiers de l'air acheminent de façon régulière le courrier entre la France et Casablanca, mais leur employeur voit déjà plus loin. Latécoère désire relier Paris à Dakar, et au-delà, délivrer le courrier jusqu'en Amérique du Sud. En 1921, Latécoère se souviendra de cette première rencontre et proposera, par l'intermédiaire de Beppo de MASSIMI (1875-1961, observateur aérien en 1914-18, puis son collaborateur), à Joseph ROIG (1889-1983, officier de l'Armée de l'Air et pilote de l'Aéropostale) de rejoindre son équipe au Maroc. Mis en congé par le maréchal Lyautey pour participer à la mise en place de la ligne aérienne du Maroc au Sénégal. Grand négociateur, il mène ainsi plusieurs missions en 1923 entre Casablanca et Dakar, ouvrant ainsi la voie aérienne pour la Compagnie dans le désert africain.

Roig se charge de défricher le terrain et crée de toutes pièces les infrastructures qu'utiliseront plus tard les pilotes et équipages de la Ligne. Pour cela, il va effectuer la reconnaissance du tronçon Casablanca-Dakar en faisant du cabotage sur une goélette "La Frasquita". Une partie du parcours traverse le Rio de Oro et le désert mauritanien sous contrôle espagnol. C'est un tronçon de 1.500 km à haut risque, du fait des difficultés à contrôler efficacement cette immense étendue de désert qui, des frontières du Sud marocain aux frontières de l'Afrique Occidentale Française, est en réalité contrôlée par des tribus Maures. Il installe les futurs aérodromes de Cap Juby, Villa Cisneros, et Port-Etienne, avec mise en place du ravitaillement en essence et huile.



Du 3 mai au 5 mai 1923, chef de mission du premier courrier postal aérien Casablanca-Dakar, Jean ROIG effectue la liaison avec trois "Breguet 14" et les pilotes : Louis Delrieu (1889-1976) et Robert Cueille emmènent le capitaine Joseph Roig (1889-1983, chef de projet), le journaliste Georges Louis (journaliste à la Vigie Marocaine) et deux mécaniciens-navigants Lefroit et Bonnard. Victor Hamm (1894-1932), le troisième pilote, navigue seul, l'avion chargé jusqu'à la gueule de matériel mécanique d'entretien, de vivres nécessaires à l'expédition et de pièces détachées.

**Photo - retour à Casablanca** (gauche à droite et de haut en bas) : Porcher (mécanicien) / Vannier (pilote) / Victor Hamm (pilote) / Robert Cueille (pilote) / Joseph Roig (chef de mission) / Beppo de Massimi (Directeur à Madrid) / Louis Delrieu (pilote)

**1<sup>er</sup> juin 1925 :** le premier vol commercial Casablanca - Dakar est réalisé par les pilotes Georges Drouin et Emile Lécirvain (1897-1929), et le mécanicien Jean Lavaladie, à bord de deux Breguet XIV des Lignes aériennes Latécoère.

À partir de 1925, le courrier fut descendu chaque semaine en moins de deux jours de Casablanca à Dakar et remonté de Dakar à Casablanca. Les conditions étaient difficiles en raison du peu de terrains d'atterrissage de secours, de la brume épaisse, de la chaleur, du vent de sable, des moteurs et des appareils fragiles, les voyages se faisaient par équipes de deux ; un appareil étant prêt à porter secours à l'autre si une avarie le forçait à se poser en cours de route. Tous les pilotes ont connus les mêmes étapes et les mêmes dangers. Peu de terrains étaient propices à un atterrissage en urgence et plus encore pour deux appareils et ensuite, il fallait pouvoir repartir et échapper aux Maures dissidents en cas de dépannage.

Il fallait que le Courrier passe coûte que coûte ! Mais, on n'oubliait jamais de rechercher un camarade égaré.

Voici jeté les bases de l'Aéropostale, une entreprise emblématique ayant ouvert la voie à des liaisons transatlantiques, entre Dakar et Natal (Brésil), et à inspiré des figures légendaires telles que Jean Mermoz et Antoine de Saint-Exupéry.





**Fiche technique :** 02/06/2025 - réf.11 25 850 - Série Poste Aérienne - mini-feuille  
centenaire de la 1<sup>ère</sup> Liaison Aérienne commerciale entre Casablanca et Dakar, le 1<sup>er</sup> juin 1925.  
Création : Jame's PRUNIER - Gravure : Line FILHON - Mise en page : Nicolette HUMBERT - d'après photos  
Fondation Latécoère. - Impression : Mixte Offset et Taille-Douce - Support : Papier gommé - Format mini-  
feuille : V 130 x 185 mm - Format TP : H 52 x 31 mm (48 x 27) - Dentelure : 13¼ x 13¼ - Couleur :  
Polychromie - Faciale TP : 10,80 € - Lettre Internationale, jusqu'à 250 g - Europe et Monde - Barres  
phosphorescentes : 2 - Présentation : 10 TP / mini-feuille indivisible, avec marges illustrées - Prix de vente :  
108,00 € - Tirage : 18 000 exemplaires (10 TP indivisibles, mini-feuille numérotée, sous blister).

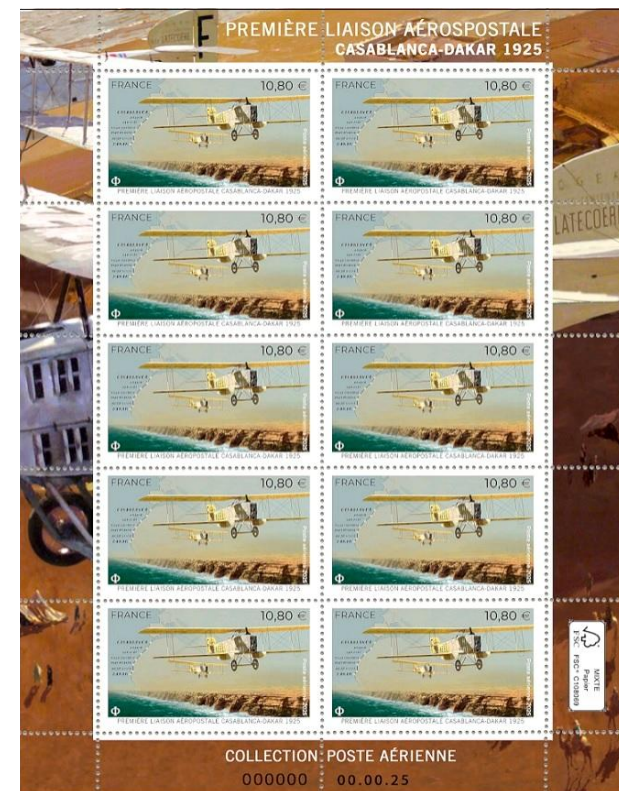
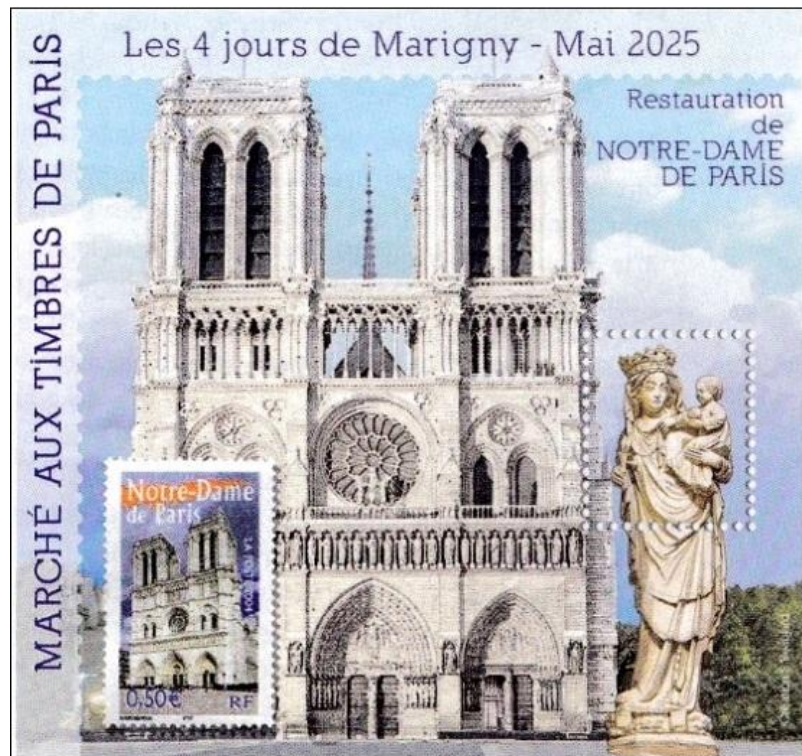
**Fiche technique :** 16/08/2013 - retrait : 30/05/2014 - Série commémorative de l'aéropostale :  
Pierre-Georges Latécoère (1883-1943) grande figure de l'industrie aéronautique française.  
Dessin : Jame's PRUNIER - d'après photo : Fondation Latécoère - Impression : Héliogravure - Support :  
Papier gommé - Couleurs : Quadrichromie - Format : H 40,85 x 30 mm (37 x 26) - Dentelure : 13 x 13  
Faciale : 1,05 € - Présentation : 42 TP / feuille - Tirage : 1 200 000 - Visuel : Pierre-Georges Latécoère,  
construit des avions, fonde les lignes aériennes Latécoère, puis avec la Société Industrielle d'Aviation, réalise le Laté  
28 et une version équipée de flotteurs, le Laté 28-3 "Comte de La Vaulx", avec lequel Jean Mermoz a réussi la  
première traversée commerciale de l'Atlantique Sud, le 12 mai 1930, entre Saint-Louis du Sénégal et Natal au Brésil.



**Fiche technique :** 21/09/1970 - retrait : 11/10/1985 - Série des pionniers de la Poste aérienne.  
Jean-Mermoz (1901-1936) et Antoine de Saint-Exupéry (1900-1944)  
Création et gravure : Jean PHEULPIN - Impression : Taille-Douce - Support : Papier gommé - Couleurs : Bleu foncé,  
bleu azur - Format : H 52 x 30,85 mm (48 x 27) - Dentelure : 13 x 13 - Faciale : 20,00 F. - Présentation : 25 TP / feuille  
- Tirage : \_\_\_\_\_ - Visuel : portraits des deux pilotes et avion supersonique des liaisons aériennes du futur.

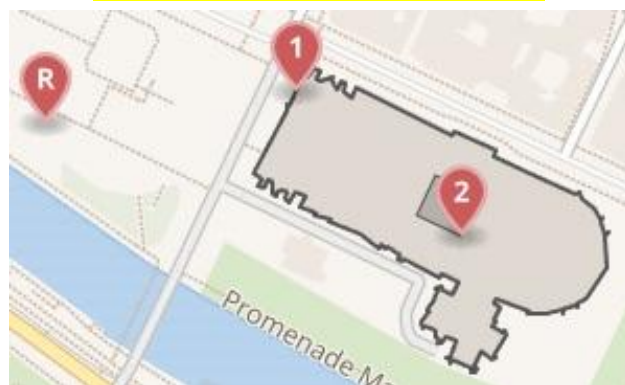
Du 29 mai au 1<sup>er</sup> juin 2025 : **Quatre jours du Marché aux Timbres du Carré Marigny - Paris (VIII<sup>e</sup> arrondissement)**

Pratiquement toute l'année, les philatélistes se donnent rendez-vous trois fois par semaine (Jeudi, samedi, dimanche et jours fériés de 9h-19h.) à deux pas des Champs-Élysées.  
Négociants professionnels et particuliers y vendent, pour tous les budgets, timbres, télécartes et cartes postales. Par dérogation, à l'occasion du week-end prolongé  
de l'Ascension, le marché aux timbres est également autorisé le vendredi, ce qui lui permet d'offrir aux philatélistes et cartophiles les "4 Jours" du Carré Marigny.



**Fiche technique :** 29/05 au 01/06/2025 - Quatre jours du Marché aux Timbres  
du Carré Marigny 2025 - Bloc de la Restauration de Notre-Dame de Paris.  
Création et mise en page : Sophie BEAUJARD - Impression : Offset - Support :  
Papier gommé - Couleur : Polychromie - Format bloc-souvenir : H 85 x 80 mm -  
Format vignette : V 18 x 21 mm - Dentelure : 1 bloc dentelé + 1 non dentelé -  
Présentation : Bloc-feuillet non-postal, par paires numérotées - Prix de vente  
de la paire : 10,00 € - Tirage : 1 800 paires (1 dentelé + 1 non-dentelé).  
Visuel (bloc et TP) : la façade occidentale (Ouest) de la cathédrale Notre-Dame  
de Paris et la statue de la Vierge à l'Enfant (ou "Vierge du pilier"), avec la partie  
supérieure de la "Vierge à l'Enfant" (vignette perforée) et le TP de 2004.

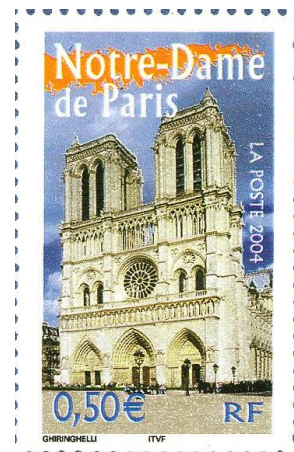
La statue de la "Vierge à l'Enfant", rescapée de l'incendie,  
a retrouvée sa place dans la cathédrale, le 15 nov. 2024.



Notre-Dame de Paris les différentes implantations de la statue



Entre cette œuvre d'art et Notre-Dame de Paris, les liens sont séculaires ; dès le début de la construction de  
la cathédrale, au XII<sup>e</sup> siècle, un autel dédié à Marie est adossé au pilier Sud-Est (n°2) du monument. Mais la  
"Vierge à l'Enfant", ne fait son entrée à Notre Dame qu'en 1818, en remplacement de la statue originale  
détruite à la Révolution. Datant du XIV<sup>e</sup> siècle, elle provient de la chapelle Saint-Aignan, située dans l'ancien  
cloître des chanoines sur l'île de la Cité. Il faut attendre 1855 pour qu'elle trouve sa place définitive dans  
la cathédrale, adossée au pilier Sud-Est du transept, à l'initiative d'Eugène Viollet-le-Duc (1814-1879,  
inspecteur général des édifices diocésains), l'architecte qui restaure la cathédrale, que ce déménagement a lieu.  
De cette disposition historique lui vient depuis son nom de "Vierge du Pilier". La statue de la "Vierge à l'Enfant"  
(1,80 m, sculpture gothique tardive) était placée de 1818 à 1855 sur le trumeau (n°1), entre les deux portes,  
foulant aux pieds le serpent, symbole de Satan. Depuis 2020, la réplique réalisée en août 2019, installée à  
l'église Saint-Germain-l'Auxerrois (XII<sup>e</sup> - XV<sup>e</sup> s.) a été déplacée sur le parvis de la cathédrale Notre-Dame (n°R),  
**Fiche technique :** 20/09/2004 - retrait : 14/12/2007 - Portraits de régions N° 4 - La France à voir : la cathédrale  
Notre-Dame de Paris - Création : Bruno GHIRINGHELLI - photo : C. Pinson / Agence Images - Impression :  
Héliogravure - Support : Papier gommé - Format bloc-feuillet : H 286 x 110 mm - Format : V 26 x 40 mm (21 x 36)  
Couleur : Polychromie - Dentelures : 14 x 13½ - Faciales : 0,50 € - Lettre simple, jusqu'à 20 g - France - Présentation :  
10 TP différents / bloc-feuillet - Tirage : 6 000 000 - Visuel : la façade occidentale (Ouest) de la cathédrale Notre-Dame  
de Paris (édifiée 1200 à 1250) avec 3 portails d'entrées (gauche à droite) : de la Vierge, du jugement dernier et de Sainte-  
Anne, la rosace centrale (Ø 9,6 m) et la statue de la Vierge à l'Enfant avec deux anges à ses côtés, la galerie des rois (avec  
28 statues des rois de Judée), ses baies et colonnettes. Dimensions façade : l. 41 m / H. 43 m / sommet des tours : H 63 m.







DC captive les fans du monde entier avec des histoires mettant en scène des super-héros qui incarnent l'espoir, la justice et le courage. Superman, le dernier fils de Krypton, est un symbole de force et d'altruisme, inspirant des générations par son combat pour protéger la Terre. Sa cousine Supergirl incarne une force tout aussi puissante, alliant détermination et compassion. Wonder Woman, la fière Amazone, est une icône de bravoure, d'égalité et de sagesse, tandis que Batman, le sombre protecteur de Gotham City, lutte contre le crime avec un esprit aiguisé et une volonté indéfectible. La Poste célèbre leur héritage avec une collection de timbres iconiques.

© La Poste - Tous droits réservés

Logo DC Comics

**Malcolm Wheeler-Nicholson** (1890-1965, militaire, écrivain et éditeur américain). Après sa carrière militaire, il s'est tourné vers l'écriture, la publication d'histoires et d'articles. En 1934, il fonda la maison d'édition "National Allied Publications", pionnier de l'industrie de la bande dessinée en publiant du contenu original. Parmi ses œuvres notables, on compte "New Fun", "The Big Comic Magazine" et "Detective Comics", qui posèrent les bases de ce qui allait devenir "DC Comics".



**Fiche technique :** 19/05/2025 - réf. : 21 25 907 - série Jeunesse : collector DC COMICS, avec SUPERMAN, WONDER WOMAN, BATMAN et SUPER GIRL

Conception graphique : ALL DC characters and elements © & TM DC.WB SHIELD © & TM WBEI. (s25). -Support : Papier auto-adhésif - Impression : Offset - Couleur : Polychromie - Format fermé : V 148,5 x 210 mm - Format des 4 MTAM : V 37 x 45 mm (32 x 40) - Zone de personnalisation : V 23,5 x 33,5 mm - Dentelure : Prédécoupe irrégulière - Prix de vente : 7,00 € (4 x 1,39 €) - Faciale TVP : Lettre Verte, jusqu'à 20 g - France - Barres phosphorescentes : 1 à droite - Présentation : Demi-cadre noir vertical. - Micro impression : Philaposte et 5 carrés noir à gauche + France et La Poste - Tirage : 25 000. - **Visuels** : quatre super-héros de la bande dessinée américaine : **Superman**, créé en 1933 par Jerry Siegel (1914-1996- scénariste) et Joe Shuster (1914-1992, dessinateur). / **Wonder Woman**, créée en 1941 par William Moulton Marston, dit Charles Moulton (1893-1947). / **Bruce Wayne**, alias **Batman**, créé en 1939 par Robert Kahn, dit Bob Kane (1915-1998, dessinateur) et Milton "Bill" Finger (1914-1974, écrivain et scénariste) / **Supergirl** (ou **Kara Zor-El**, cousine de Superman), créée en 1959 par Otto Oscar Binder (ou Eando Binder - 1911-1974, auteur et scénariste).

### Nouveautés de Saint-Pierre-et-Miquelon (975 - St-Pierre-et-Miquelon - Langlade)

Avec mes excuses pour le retard de parution pour le journal d'avril.

**Fiche technique :** 12/04/2025 - réf. 12 25 110 - SP&M - Bloc-feuillet : série des personnages historiques

**Joséphine BAKER 1906-1975.** - Création : Marie-Laure DRILLET - Gravure : Elsa CATELIN - Impression : Offset- Taille-Douce - Support : Papier gommé - Couleur : Polychromie - Format bloc-feuillet : V 88 x 110 mm Format TP : V 31 x 52 mm (27 x 48). - Faciale TP : 3,00 € tarif extérieur service Plus, jusqu'à 20 g. - Présentation Bloc-feuillet indivisible .Tirage : 10 000. **Visuel** : Freda Josephine McDonald, dite **Joséphine BAKER**, chanteuse, danseuse, actrice, meneuse de revue, résistante française d'origine américaine, née à Saint-Louis (Missouri), décédée à Paris le 12 avril 1975. Vedette du music-hall des années folles, elle devient française en 1937 après son mariage avec Jean Lion (1910-1957, négociant, aviateur, résistant). Durant la Seconde Guerre mondiale, elle travail pour les services secrets, la résistance de la star noire de la France Libre et termine la guerre comme lieutenant. Elle sera décorée de la médaille de la Résistance française.

**Joséphine en costumes de scènes** : en ambassadrice de la haute couture française, et après 1947, au château des Milandes (Dordogne), où elle accueille 12 enfants de toutes origines qu'elle a adoptés et qu'elle appelle sa "tribu arc-en-ciel". Dans sa lutte contre le racisme, Joséphine Baker poursuit les concerts ; soutenant le combat de Martin Luther King, elle figure dans les rangs de la Marche vers Washington en 1963. Au Milandes, elle finit par épuiser sa fortune ; quasiment ruinée en 1975, elle tombe malade pendant une enième revue à Paris et décèdera le 12 avril. **TP** : Joséphine Baker portant son uniforme de l'Armée de l'air française en 1948. **Artiste éprise de liberté, résistante, militante des droits civiques et femme engagée contre le racisme aux Milandes**, mère de famille, **Joséphine BAKER** entre le 30 nov.2021 au Panthéon, c'est la 5<sup>e</sup> femme à être honorée dans ce haut lieu de mémoire de la nation française. Parmi celles-ci : Marie Curie (Marie Skłodowska-Curie 1867-1934, physicienne et chimiste), Geneviève de Gaulle-Anthonioz (1920-2002, résistante et militante des droits de l'homme), Germaine Tillon (1907-2008, résistante et ethnologue) et Simone Veil (1927-2017, déportée, magistrate et femme d'Etat).

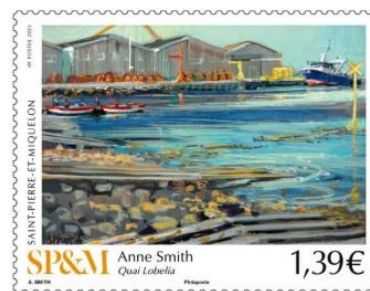


**Fiche technique :** 17/05/2025 - réf. 12 25 054 - SP&M - série Arts et Artisans par les Peintres de la Marine : le "Quai Lobelia"



**dans le port de Saint-Pierre** - Création : Anne SMITH Impression : Offset - Support : Papier gommé - Couleur : Polychromie - Format : H 52 x 40 mm (48x 36) - Faciale 1,39 €, jusqu'à 20g vers DOM et la France - Présentation 25 TP / feuille - Tirage : 15 000

**Visuel** : le port de Saint-Pierre, avec le quai Lobélia (long. 123m / tirant d'eau 5,50 m). Il est protégé par la digue du Sud-Est et fait face à la digue menant à la Pointe-aux-Canons (depuis 1850). Entre les deux, il y a l'espace des "Zigotos", un lieu de découverte et d'embarquement sur les "doris" (canots traditionnels de l'ancienne pêche).



**Émissions prévues pour juin** : le **6** : TP Nice Océan, conférence des Nations Unis sur l'Océan Nice 2025 / le **10** : Carnet de fleurs brodées. / 98<sup>e</sup> congrès FFAP à Colmar (68-Ht-Rhin) / TP Camille Flammarion 1842-1925, astronome, aérostier, écrivain. / le **16** : Alexandre Grothendieck 1928-2014, mathématicien, refondateur de la géométrie algébrique. / Jean d'Ormesson 1925-2017, journaliste et écrivain. / Carnet d'inventions françaises / le **30** : le millénaire de la ville de Caen 1025-2025, histoire de la cité de Guillaume le Conquérant et de son épouse Mathilde de Flandre.

Avec mes remerciements à mon ami André, aux Artistes, au Carré d'Encre, à WikiTimbres et à Phil-Ouest pour l'aide technique et visuelle apportée. Je vous souhaite un très agréable mois de Mai ; avec d'agréables découvertes Culturelles et mon Amitié.

SCHOUBERT Jean-Albert

