



# Journal **PHILATÉLIQUE** et **CULTUREL** **CLUB PHILATELIQUE "DIVODURUM"** de la **C.A.S. de METZ - RÉGIE** et **AMICALE PHILATELIQUE de METZ - Mars 2025**

Un mois de mars nous offrant de nombreuses émissions : **ASTERIX le gaulois** ; la **Fête du Timbre** ;  
un hommage à **Maurice RAVEL** et à **Emmanuel MOUNIER**, le **Mémorial de la Résistance à Chasseneuil-sur-Bonnieure (16)** ; le **Salon Philatélique de Printemps** et la **VIII<sup>ème</sup> Biennale Philatélique - Paris 2025**,  
avec ses nombreux produits philatéliques et la **73<sup>e</sup> A.G. de Philapostel à Arzon - Kerjouanno (56)**.



10 mars 2025 : **Carnet ASTÉRIX, avec les Personnages accompagnés de leurs Bulles et Onomatopées...**



René Goscinny

**ASTÉRIX, un irréductible gaulois !** : Petit et rusé, Astérix déploie des trésors d'énergie face aux Romains qui occupent la Gaule (ils sont fous ces Romains !). Avec Obélix, ils forment un duo comique qui fonctionne à merveille depuis 65 ans déjà...  
De très nombreux lecteurs s'identifient à ces Gaulois moustachus, joyeux, râleurs et bagarreurs créés en 1959 par **René GOSCINNY** (1926-1977, scénariste, journaliste, écrivain et humoriste) et **Albert UDERZO** (1927-2020, auteur, dessinateur, coloriste, scénariste et artiste visuel). **40 aventures** ont été ainsi publiées, et Astérix tient toujours tête à César tandis qu'Obélix et son fidèle Idéfix sont toujours prêts à se distraire en envoyant dans les airs des légions entières de soldats romains. On croise aussi dans ces albums un chef de village ombrageux, une charmante Falbala, du poisson rarement frais, un forgeron peu sensible à la musique du barde... Cette riche galerie de personnages, c'est tout un monde qui appartient à notre patrimoine commun ! Héros d'une œuvre majeure, Astérix échappe aux effets de mode. Car comme tous les mythes, il est immortel. Et la **Potion magique** dont le druide **Panoramix** a le secret (quand il ne prend pas un coup de menhir qui le rend amnésique) opère encore et toujours... © Les Éditions Albert René / Goscinny-Uderzo - La Poste - Tous droits réservés



Albert Uderzo



**Fiche technique :** 10/03/2025 - réf. 11 25 482 - **Carnet ASTÉRIX, avec les personnages accompagnés de leurs bulles et onomatopées...**

Création graphique : **Etienne THÉRY** - **ASTÉRIX** © **OBÉLIX** © **IDÉFIX** © / © 2025 Les Éditions Albert René / Goscinny-Uderzo - Impression : **Héliogravure** - Support : **Papier auto-adhésif**  
Couleur : **Polychromie** - Format carnet : **H 256 x 54 mm** - Format 12 TVP : **H 38 x 24 mm (33 x 20)** - Dentelures : **Ondulées** - Valeur faciale : **12 TVP (à 1,39 €)** - Lettre Verte, jusqu'à 20g.

France - Barres phosphorescentes : **1 à droite** - Prix du carnet : **16,68 €** - Présentation : **Carnet à 3 volets, angles arrondis, 12 TVP auto-adhésifs** - Tirage : **2 919 000**

**Visuel de la couverture :** volets droit et central- le titre : "**Astérix**" sur fond de scène extraites des pages des bandes dessinées. / volet gauche : sur fond d'Obélix distribuant ses "baffes" légendaires aux soldats romains. + l'utilisation des timbres pour un affranchissement Lettre Verte, le code barre, le logo La Poste et le type de papier utilisé.



La série met en scène les habitants d'un petit village gaulois d'Armorique qui, en 50 av. J.-C. (peu après la conquête romaine), poursuivent seuls la lutte contre l'envahisseur grâce à une potion magique inventée par leur druide, boisson donnant une force surhumaine à quiconque en boit. Les personnages principaux sont le guerrier Astérix et le livreur de menhirs Obélix, chargés par le village de déjouer les plans des Romains ou d'aller soutenir tout peuple qui a besoin d'aide contre ceux-ci.

Les premières aventures d'Astérix ont paru dans le magazine "**Pilote**" entre octobre 1959 et juillet 1960. Cette série est avant tout humoristique et parodie principalement la société française contemporaine à travers ses stéréotypes et ses régionalismes, ainsi que des traditions et coutumes emblématiques de pays étrangers.

En 1966, René Goscinny et son compère Albert Uderzo évoquaient la genèse du Gaulois le plus célèbre de France. "**Astérix est né car nous devons faire une histoire pour un journal pour enfants, et on s'est aperçus que le Gaulois n'avait jamais été adapté en bande-dessinée**", expliquent-ils, ajoutant que les lecteurs envoient régulièrement beaucoup de courriers, suggérant des références ou des trames. Ce sont d'ailleurs les lecteurs qui ont proposé le nom d'Idéfixe pour le petit chien d'Obélix.

Astérix est né un jour d'été 1959, il est le fils d'Astronomix et Praline, deux Gaulois originaires du village dans lequel il vit actuellement et tenant un magasin de souvenirs à Condote Riedonum (Remes). Il est né le même jour qu'Obélix, en 85 av. J.-C. (soit 15 ans après Jules César (100 à 44 av.J.-C.) et 35 ans avant sa conquête de la Gaule).

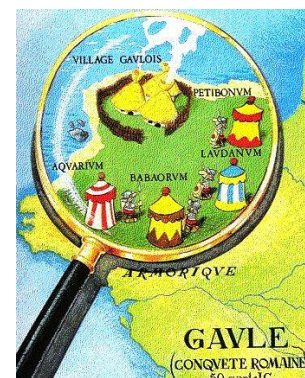
**Timbre à Date - P.J. :**

les 07 et 08/03/2025

au Carén Encre (75-Paris)



Mise en page : **Etienne THÉRY**



**Fiche technique :** 08/03/1999 - retrait : 10/10/1999 - **Journée du Timbre 1999 "Astérix et le chien Idéfix"**

Création graphique et mise en page : **Albert UDERZO** © 1999 - Editions Albert René / Goscinny - Uderzo. - Impression : **Héliogravure**. - Support : **Papier gommé** - Couleur : **Polychromie**  
Format : **V 30 x 40 mm (26 x 36)**. - Dentelures : **1 3/2 x 1 3/2** - Barres phosphorescentes : **Non** - Faciale : **3,00 F** - Présentation : **40 TP /feuille** - Tirage : **9 650 000**. - **Visuel :** Astérix et Idéfix.

Les aventures d'Astérix se terminent très souvent par un banquet et le barde Assurancetourix se retrouve souvent ligoté et baïllonné à un arbre, pour ne pas gâcher la fête.

Sur la carte de la Gaule, en Armorique, la situation du village gaulois encerclé par les camps romains d'Aquarium, Babaorum, Laudanum et Petitbonum.





TVP : 1<sup>er</sup> volet (gauche) :

**"Viens Idéfix"** : Obélix, le livreur de menhirs, meilleur ami d'Astérix, invitant son chien Idéfix, à le suivre.

**"splatch!"** : le bruit du poisson percutant le visage pendant la bagarre ; évocation d'une altercation violente entre Cétautomatix le forgeron, se plaignant du manque de fraîcheur et de l'odeur des poissons d'Ordralfabétix, le poissonnier vendant du poisson arrivant de Lutèce.

**"oh ! par Bélisama"** (divinité importante du panthéon gaulois) : Falbala, la fille de Plantaquatus, une grande et belle blonde, vêtue d'une robe blanche et bleue s'exclamant en apprenant la capture de son fiancé Tragicomix, qu'elle a connu durant leurs études à Condate Riedonum (Rennes).

**"J'aimerais un peu de silence quand je parle !!!"** : s'exclame Abraracourcix, un ancien combattant de la bataille de Gergovie, chef du village gaulois ayant le privilège d'être transporté sur son bouclier (qui appartenait à Vercingétorix, 82 à 46 av. J.-C., chef de la coalition gauloise face à Jules César, en Arverne).



TVP : 2<sup>ème</sup> volet (centre) :

**"Coucou !"** : Astérix, son ami Obélix et son chien Idéfix planqués, nous interpellent...



"par Toutatis !" : un juron marquant la surprise, en rapport avec le Dieu guerrier celte "Toutatis" (ou Teutatès, dieu de l'épopée Pharsale, ou guerre civile, écrite par le poète stoïcien Lucain (39 à 65 après J.-C.)

"Bong !" : le bruit du décollage d'un soldat romain, lors d'une "baffe" d'Obélix.

"Ha Ha Ha Ha Ha Ha !" : Abraracourcix donne un message à Astérix en ricanant.



TVP : 3<sup>ème</sup> volet (droit) :

"Tchac !" : Astérix brise les chaînes qui l'immobilisent grâce à la potion magique.

"Smac !" : Falbala embrasse Idéfix

"Grrraoor !! " : Idéfix intimide avec son grognement.

La fausse potion : pour se protéger, le druide Panoramicus se bouche les oreilles, le dos tourné, devant la marmite de potion magique qui bouillonne sur le feu. (dans le combat des Chefs)



Monnaie de Paris commémorative - 2 € / 2019 :

coincard officiel des 60 ans d'Astérix, le Gaulois.

Pièce qualité Brillant Universel (BU), numéroté au verso.

Présentation : Coincards / Faciale : 2 € / qualité : BU

Métaux : bi-métallique / Poids : 8,5 g / Ø : 25,75 mm

Forme/tranche : circulaire gravée et striée / Tirage : 100 000 ex.

Profil d'Astérix portant son célèbre casque ailé. Il est entouré de lauriers et d'inscriptions romaines pour ses 60 ans. Le millésime 2019 et la mention RF s'inscrivent : LX pour 60 et MMXIX pour 2019. L'anneau externe de la pièce représente les douze étoiles du drapeau européen.

Fiche technique : 03/12/2009 - Retrait : 24/09/2010 - Les 50 ans d'Astérix (né en 1959).

Conception graphique : Albert UDERZO © 2009 les éditions Albert René / Goscinny - Uderzo - Impression :

Héliogravure - Support : Papier gommé - Couleurs : Polychromie - Format bloc : V 135 x 143 mm

Format des 6 TP - Astérix : V 26 x 40 mm / Assurancetourix, le barde : H 40 x 30 mm / Panoramicus

distribuant la potion magique : H 80 x 26 mm + faciale : LVI (56) Sesterces / Falbala : V 30 x 40 mm

Idéfix : H 22 x 17 mm et Obélix livrant un menhir recouvert de poudre de pierre : V 50 x 100 mm.

Dentelure : 13 x 13 - Faciales des 6 TP : 0,56 € - Présentation : Bloc spécial de 6 TP indivisibles

Prix de vente : 5,20 € (6 x 0,56 € + 1,84 € au profit de la C.R.F.) - Tirage : 1 700 000. - Visuel :

Le village gaulois se prépare à la lutte, présentant une caricature de l'âme franco-gauloise, avec plusieurs des personnages proche d'Astérix, Obélix, Bonemine et Abraracourcix le chef, Panoramicus le druide, Assurancetourix, le barde et d'autres gaulois du villages. + des soldats romains en mauvaise posture.

Particularités : Sur 3 TP : "Gaule" et "France" se côtoient. / le micro-texte sur le bois de la toiture :

"La recette de la potion magique ne se transmet que de bouche de druide à oreille de druide".

Dans le fond de la marmite : Panoramicus dit en distribuant la potion : "Non Obélix, pas toi !"



08 et 09 mars 2025 : Fête du Timbre 2025 - nouvelle thématique sur les Arts de la Rue.

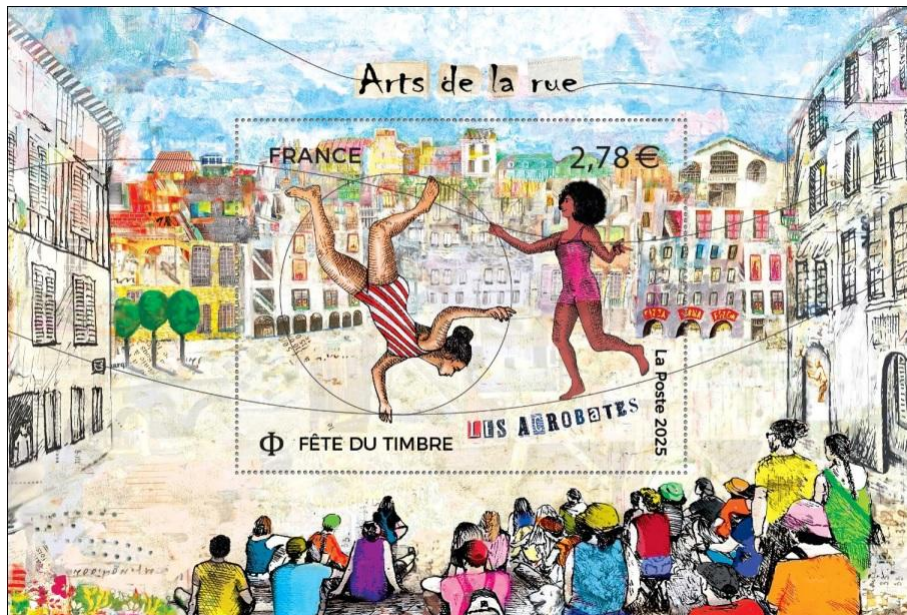
Dans la tribu des saltimbanques de la rue, les acrobates, entre cirque, gymnase, cabaret et théâtre, rendent toute leur poésie aux pavés et au bitume.

L'acrobate, selon l'étymologie, « marche sur la pointe des pieds », mais les mots « acros », extrême, et « bates », marcher, ont le sens d'avancer et se mouvoir, à la recherche de l'extrême dans un espace hors du commun. Son langage corporel universel va au-delà des mots, devant un public plutôt que d'attendre un public qui choisit un spectacle. Avec le tremplin humain, les bascules, trampolines et balançoires, le voltigeur s'extrait de l'apesanteur. Le contorsionniste se replie dans sa boîte ou s'enroule autour d'une corde en des postures reptiliennes. Désarticulé et disloqué, il brave les lois de la flexibilité pour atteindre une expression surnaturelle. Le funambule frôle la mort et il magnifie son art dans des décors urbains, les tours de Notre-Dame de Paris ou du World Trade Center. Suspendu entre ciel et terre, il marche sur les nuages. Le mains à mains allie la force du porteur et l'élégance du porté. Planche du crocodile, équilibre mexicain, ange sur le dos, banquine...

Poésie des mots, maîtrise du geste. L'acrobate devient œuvre d'art vivante. Aujourd'hui, l'acrobate retranscrit la vie urbaine, ses rythmes effrénés et ses déséquilibres. Aux confins de la danse, du théâtre et du gymnase, il émerge, dans la rue lieu d'échanges, un public au plus près, et traduit les antinomies du siècle. L'acrobate italien Arcangelo Tuccaro (1535-1602 ou 1616), saltarin du roi Charles IX en 1570 et auteur du premier ouvrage théorisant l'art acrobatique, publié en 1599, conclut : « car bien dire, sauter, sont les faits d'un archange ». On ne saurait conquérir plus élégamment ses lettres de noblesse. © La Poste - Daniel Cornut - Tous droits réservés



Depuis 2000, la "Journée du Timbre" devient la "Fête du Timbre". Les ventes de timbres de la Fête du timbre servent à financer d'une part l'ADP (Association pour le Développement de la Philatélie), devenue ADPhile, qui subventionne la FFAP (Fédération Française des Associations Philatéliques) et la CNEP (Chambre des Négociants et Experts en Philatélie) et d'autre part la C.R.F.



Timbres à date - P.J.:

08 et 09/03/2025

dans 83 villes françaises  
et au Carré d'Encre (75-Paris).



Fiche technique : 08 et 09/03/2025 - réf. 11 25 095 - Fête du Timbre 2025 - les Arts de la rue - les Acrobates

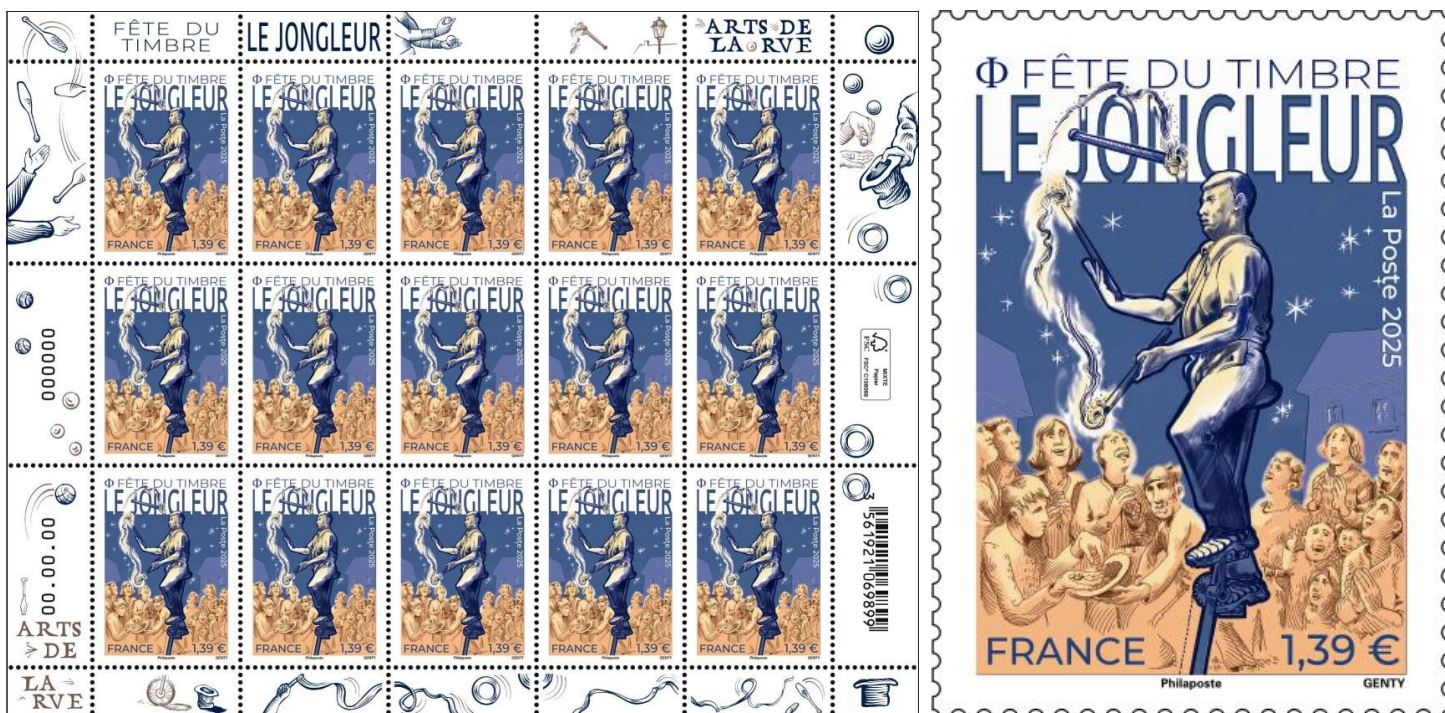
Création graphique : Marie-Laure DRILLET - Impression : Héliogravure - Support : Papier gommé - Format bloc : H 105 x 71,5 mm - Format TP : H 40,85 x 30 mm - Dentelure : 13 x 13 - Couleur : Polychromie - Faciale : 2,78 € - Lettre Verte, jusqu'à 100g, France - Barres phosphorescentes : Non - Présentation : 1 TP / bloc-feuillet - Tirage : 350 000. - Visuel : les acrobates urbains .... dans les airs. Le spectacle de rue séduit, divertit, bouleverse, enchante et instruit comme toute œuvre d'art. Il crée l'effet de distanciation qui change la perception de la réalité quotidienne. Il rompt l'ordre de la cité, et devient parfois l'expression d'une génération. L'acrobatie est un mouvement spectaculaire et difficile à réaliser, qui peut demander de la force, de l'équilibre, de l'agilité ou de la souplesse. Elles sont exécutées lors de spectacles et les acrobates les exécutent sur tous types de sols ou dans les airs. Du théâtre de rue historique, émergant dans les années 1970 dans un élan contestataire, à la création en espace public qui investit désormais tous les territoires jusqu'aux paysages, les artistes et les programmeurs font preuve d'une adaptabilité qui ne s'est jamais démentie. C'est possiblement le secteur artistique et culturel le plus résilient qui soit, faisant son miel des mutations urbaines, sociales et sociétales, cherchant encore et toujours à faire écho au monde qui l'entoure, sa matière première. Pour plonger dans ce milieu vivant et vivace, il faut accepter de se défaire de ses idées préconçues (travaillent en espace public ceux qui n'ont pas eu accès aux salles), renoncer à tenter de définir un périmètre esthétique et formel et donner un peu de sa personne sur le terrain.

En France, le secteur des arts de la rue a émergé et s'est structuré en moins de cinquante ans.

La Fête du Timbre, les 08 et 09 mars 2025, dans le Groupement IV (Lorrain) de la FFAP : 54 M-&M : Laxou - CILM - 23, rue de la Meuse S+D.: 9h à 18h / carte locale / 55 : Stenay (Meuse) à la salle polyvalente. S+D.: 9h à 18h / 57 Moselle : Woelfling-les-Sarreguemines - Foyer Socio-éducatif. 1, Impasse de la Mairie. S.: 10h à 18h + D.9h à 17h / 88 - Vosges : Eloyes - Espace Culturel 5, rue Charles de Gaulle. S.: 9h à 18h + D.9h à 17h.

Le jongleur, dans les Arts de la rue.

Des fresques des tombeaux égyptiens de Beni Hassan (2000 av. J.-C.) aux gravures de la dynastie chinoise Han (200 av. J.-C.), en passant par la Mésopotamie ou la civilisation aztèque, les origines de la jonglerie se confondent avec les origines de l'humanité. Le premier réflexe de l'enfant n'est-il pas de jeter l'objet saisi ? puis de le rattraper... un jongleur est né ! Le jongleur n'est pas physicien. Il n'a pas de certitudes, il défie les lois de l'apesanteur. Contre Newton et Descartes, le jongleur est l'ennemi de la rationalité. Ce n'est pas un artiste sérieux : il lutte contre la gravité. Ses facultés surnaturelles le classent longtemps parmi les magiciens des objets et des mots. Lorsque ménestrels, baladins et troubadours arrivent dans les villes et les villages dans le bleu du soir, le jongleur est le bateleur harangue les foules.



Fiche technique : 08 et 09/03/2025 - réf. 11 25 900 - Fête du Timbre 2025 - les Arts de la rue - Le Jongleur.

Création et gravure : Louis GENTY - Impression : Mixte Offset / Taille-Douce - Support : Papier gommé - Format feuillet : H 185 x 143 mm. - Format TP : V 30 x 40,85 mm (26 x 37) - Dentelure : 13 x 13 - Couleur : Polychromie - Faciale : 1,39 € - Lettre Verte, jusqu'à 20 g - France - Barres phosphorescentes : 1 à droite - Présentation : 15 TP / feuillet, avec marges illustrées par des objets divers utilisés dans l'art du jonglage. - Tirage : 720 000 (48 000 feuillets à 20,85 € / feuillet).

Visuel : Le jongleur au bâton de feu (auss appelé staff) pour vous éblouir, lance et rattrape avec une grande dextérité, puis relance des objets enflammés sous vos regards éblouis.

Les jongleurs de feu, dans leur diversité, offrent des numéros visuels étonnants en manipulant des objets enflammés. Les flammes deviennent de vrais partenaires de danse pour eux. Vous serez plongé dans un univers féérique et poétique avec ces jongleurs. Ils utilisent des éventails, des bolas, bâtons, torches, hula-hoop, staff, mais également diabolos, bâtons du diable, cubes et bien d'autres objets enflammés.





Jusqu'au XV<sup>e</sup> siècle, le « jongleur » désigne tous les amuseurs publics. En 1947, lors de la réunion de la Confrérie Internationale des magiciens à Pittsburgh, les jongleurs se dissocient des magiciens. Le classique jongleur aérien lance en continu au moins trois objets. Puis l'artiste complexifie le spectacle par le nombre d'objets lancés et par leur variété, objets qui peuvent même s'enflammer.

En 1947, lors de la réunion de la Confrérie Internationale des magiciens à Pittsburgh, les jongleurs se dissocient des magiciens. Le classique jongleur aérien lance en continu au moins trois objets. Puis l'artiste complexifie le spectacle par le nombre d'objets lancés et par leur variété, objets qui peuvent même s'enflammer. Le jongleur peut créer des trajectoires stupéfiantes grâce aux rebonds au sol d'objets en caoutchouc ou en silicone, il met aussi des pendules en suspension, comme un hommage artistique au physicien Foucault ou au plasticien Calder. Entre terre, feux et cieux, le jongleur artiste de rue joue avec virtuosité de l'illusion et de la magie visuelle. Les boules, bâtons, balles, assiettes, massues, œufs, anneaux, objets du quotidien, banals ou insolites, volent, tournent, rebondissent pour rejoindre les étoiles dans une poésie multidimensionnelle.

© La Poste – Daniel Cornut - Tous droits réservés.

Fiche technique : 23/06/2008 - Retrait : 31/07/2009 - Bloc-feuillet + Croix-Rouge française + - le "Jongleur" du "Cirque à travers le Temps".

Création : Pierre-André COUSIN - le Jongleur : Cie J. Thomas, d'après photo C. Raynaud de Lage.- Impression : Héliogravure - Support : Papier gommé

Couleur : Polychromie - Format bloc : V 135 x 143 mm - Format 1 TP : H 40,85 x 30 mm (37 x 26) + 5 TP : V 30 x 40,85 mm (26 x 37) - Dentelure : 13 x 13

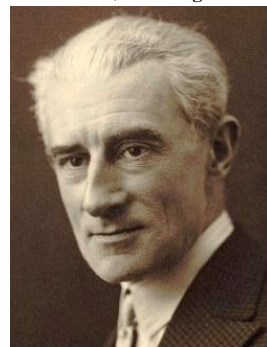
Faciale 6 TP : 0,55 €. Lettre Verte, jusqu'à 20g - France. - Barres phosphorescentes : 1 à droite - Présentation : Bloc-feuillet de 6 TP indivisibles. - Prix de vente : 5,10 € (6 x 0,55 € + 1,80 € de surtaxe au profit de la CRF) - Tirage : 1 700 000.

10 mars 2025 : *Maurice RAVEL 1875-1937, Pianiste et Compositeur.*

Maurice Ravel naît à Ciboure, près de Saint-Jean-de-Luz, le 7 mars 1875. Il hérite la minutie mathématique et l'esprit inventif de son père, un ingénieur suisse, quand sa mère basque l'imprègne de culture et de chants hispaniques. Au Conservatoire de Paris (1889-1905), Ravel étudie le piano, l'harmonie et la composition auprès de Charles Wilfrid de Bériot (1833-1914, pianiste, compositeur et professeur de musique), André Gedalge (1856-1926, compositeur et pédagogue) et Gabriel Fauré (1845-1924, pianiste, organiste, compositeur et professeur de composition). Très personnelles, ses premières œuvres (1899/1910 : *Pavane pour une infante défunte*, 1901/1902 : *Jeux d'eau*, 1902/1904 et 1910 : *Quatuor à cordes*, en fa majeur) ne l'empêchent pas d'échouer à cinq reprises au concours du Prix de Rome, ce qui déclenchera en 1905 le scandale à l'origine de « l'affaire Ravel ». En 1904/1906 : *Miroirs* (5 pièces pour piano), 1908/1909 : *Gaspard de la nuit* (Trois poèmes pour piano d'après Aloysius Bertrand), 1911 : 8 *Valses nobles et sentimentales pour piano* (un hommage à Franz Schubert 1797-1818, compositeur autrichien), 1906-1907 : ses *Histoires naturelles* (recueil de 5 mélodies) et 1907 : *L'Heure espagnole* (opéra en 1 acte pour 5 voix solistes) le distinguent

cependant par l'originalité de leur langage, leur verve, leur pouvoir d'expression. Manifeste dès la *Rapsodie espagnole* (1907- suite pour orchestre), son génie orchestral s'épanouit dans *Daphnis et Chloé* (1909-1912 - symphonie chorégraphique pour orchestre et chœurs), créé par les Ballets russes en 1912 au Châtelet. Engagé volontaire, il conduit des camions militaires près de Verdun en 1916. Son *Tombeau de Couperin* (1914-1919 - suite pour piano) est écrit en hommage à des "Amis, morts pour la France". La "Sonate pour violon et violoncelle" l'est à la mémoire de Claude Debussy (1862-1918, compositeur). Ravel, qui s'était opposé au bannissement des œuvres germaniques pendant la guerre, refuse la Légion d'honneur en 1920, en pleine composition de *La Valse* (1919-1920, poème chorégraphique). Installé à Montfort-l'Amaury, Ravel connaît le succès avec *L'Enfant et les Sortilèges* (1919-1925 - fantaisie lyrique en deux parties, en collaboration avec Sidonie-Gabrielle Colette, dite Colette 1873-1954, écrivain, qui signe le livret), et surtout avec l'envoûtant *Boléro* (musique de ballet pour orchestre en ut majeur), commande d'Ida Lvovna Rubinstein (Ukraine 1885 - France 1960, danseuse et mécène, icône de la Belle Epoque) créé à l'Opéra de Paris (1928).

En 1932, son "Concerto en sol majeur" pour piano est dédié à Marguerite Long (1874-1966, pianiste et pédagogue), le "Concerto pour la main gauche" en ré majeur au pianiste autrichien Paul Wittgenstein (1887-1961). Atteint d'une maladie neurologique, Ravel ne peut plus composer à partir de 1934. Il décède à Paris le 28 décembre 1937 et repose au cimetière de Levallois-Perret.



Timbre à date - P.J. :

07 et 08 / 03 / 2025

à Ciboure (64- Pyrénées-Atlantiques)  
à Montfort-l'Amaury (78-Yvelines)  
et au Carré d'Encre (75-Paris).



Conception graphique : Aurélie BARAS

Stéphane MANEL / animera  
une séance de dédicaces

le vendredi 7 mars de 10h30 à 12h30  
au Carré d'Encre (Paris).



Fiche technique : 10/03/2025 - réf. : 11 25 006 - Série commémorative : Maurice RAVEL 1875-1937, pianiste et compositeur, pour le 150<sup>e</sup> anniversaire de sa naissance.

Création : Stéphane MANEL - d'après photo : © Boris Lipnitski / Roger-Viollet et signature de Maurice Ravel.- Mise en page : Aurélie BARAS - Impression : Héliogravure - Support : Papier gommé - Format feuillet : H 185 x 143 mm - Format TP : V 30 x 40,85 mm (26 x 37) - Dentelure : 13 x 13 - Couleur : Quadrichromie - Faciale : 2,10 € - Lettre Internationale jusqu'à 20 g. - Europe et Monde - Barres phosphorescentes : 2 - Présentation : 15 TP / feuillet, avec marges illustrées - Tirage : 702 000 (46 800 feuillets à 31,50 € / feuillet)

Visuel : 150<sup>e</sup> anniversaire de la naissance du compositeur Maurice RAVEL, né à Ciboure (64-Pyrénées-Atlantiques) le 7 mars 1875 et sa signature.

En juin 1875, Pierre-Joseph Ravel (ingénieur-mécanicien), son épouse Marie et leur fils Joseph-Maurice quittent Ciboure pour s'installer à Paris, en plein cœur de Montmartre. En 1887, Maurice prend ses premières leçons d'harmonie avec Charles-René (1863-1935, pianiste, compositeur et pédagogue musical), et ses progrès sont rapides. En 1889 Maurice est admis au Conservatoire de Paris, dans la classe de piano préparatoire d'Eugène Anthiôme. En 1891, il est admis dans la classe de piano supérieure de Charles Wilfrid de Bériot (1833-1914, pianiste, compositeur et professeur) et dans la classe d'harmonie d'Émile Pessard (1843-1917, compositeur). En 1892, la première apparition publique de Maurice. 1895 : Maurice quitte le conservatoire et le 6 août, il concrétise "Un grand sommeil noir" pour chant et piano, sur un poème de Paul Verlaine (Metz 30/03/1844-1896, écrivain et poète).



Séduit par le calme et la beauté de Montfort l'Amaury, Maurice Ravel s'installe au Belvédère en 1921, lieu de composition et de méditation. / Actuel Musée Maurice Ravel.





En 1898, il intègre la classe de composition et de fugue de Gabriel Fauré (1845-1924, pianiste, organiste et compositeur) et peut réaliser sa première apparition publique, comme compositeur. Il réalisera en 1899, sa première expérience de chef d'orchestre à la direction de l'Ouverture de Shéhérazade (suite symphonique (nov. 1888 - St-Petersbourg) de Nikolai Andreïevitch Rimski-Korsakov (1844-1908, compositeur et professeur) et en novembre, il compose une pièce pour piano "Pavane pour une Infante défunte" à l'intention du salon de la Princesse Edmond de Polignac (1865-1943, mécène musicale d'origine américaine), qu'il orchestre en 1910. En mars 1915, il est mobilisé comme brancardier sur le front, près de Verdun. Ses problèmes de santé lui valent d'être réformé et renvoyé à Paris en mars 1917. L'année suivante il est touché légèrement par la "grippe espagnole" et on lui diagnostique un début de tuberculose pulmonaire. En 1919, il travaille à l'orchestration du "Tombeau de Couperin" pour les Ballets Suédois. En 1921 il s'installe définitivement au Belvédère à Montfort l'Amaury. Durant l'année 1923, il voyage au Royaume-Uni, en Italie, Belgique et Pays-Bas.

Fiche technique : 11/06/1956 - Retrait : 06/07/1957 - Maurice RAVEL 1875-1937, compositeur. Dessin : Maurice CIRY - Gravure : René COTTET - Impression : Taille-Douce - Support : Papier gommé Couleurs : Violet jacinthe - Format : V 26 x 40 mm (22 x 36) - Dentelure : 13 x 13 - Faciale : 15 f + 5 f, de surtaxe au profit de la CRF - Présentation : 50 TP / feuille - Tirage : 1 050 000 - Visuel : Maurice Ravel résolvait les plus difficiles problèmes d'harmonie, d'instrumentation, de rythme, s'inspirant des mythologies, du folklore ou de la littérature la plus raffinée. Il créa dans ses œuvres, un nouveau classicisme, élégant et pur.



**Au Belvédère à Montfort-l'Amaury** : dans cette petite maison où il réside jusqu'à son décès ; l'exotique Jardin japonais, conservé à l'identique, a été dessiné par le compositeur lui-même. Le **Boléro**, le **Concerto pour la main gauche**, le **Concerto en sol**, **L'Enfant et les Sortilèges** sont quelques-unes des œuvres écrites dans cette maison labellisée "Maison des Illustres" depuis 2011. **Maison-Musée de Maurice Ravel**, 5 rue Maurice Ravel, 78490 Montfort l'Amaury. / [tourisme.ville-montfort-l-amaury@wanadoo.fr](mailto:tourisme.ville-montfort-l-amaury@wanadoo.fr)

**Le Boléro de Maurice Ravel** : c'est une musique de ballet pour orchestre en *ut majeur* composée en 1928 et créée le 22 novembre de la même année à l'Opéra Garnier (inauguré le 5 janv.1875) par sa dédicataire, Ida Lvovna Rubinstein (Ukraine 1885-Vence 1960, danseuse et mécène russe de la Belle Epoque).

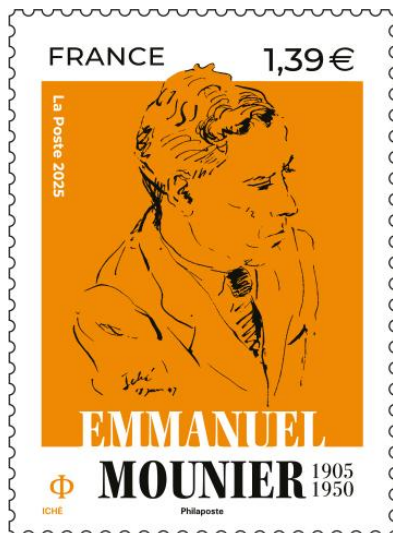
**Fondation Maurice Ravel** : reconnue d'utilité publique par décret du Président du Conseil Guy Mollet, a été créée en 1956 grâce à une donation faite l'année précédente par Édouard Ravel, frère du compositeur. Son objet principal est « d'honorer la mémoire de Maurice Ravel, d'en perpétuer le souvenir, de servir la diffusion et l'exécution de ses œuvres, de gérer et de conserver les biens de toute nature ayant pu lui appartenir ». De part son statut, elle peut recevoir des dons et des legs.

24 mars 2025 : **Emmanuel MOUNIER 1905-1950, Philosophie, fondateur de la revue "Esprit"**.

Emmanuel MOUNIER est né à Grenoble le 1<sup>er</sup> avril 1905 de parents modestes d'ascendance paysanne. Il y fait des études de philosophie marquées par l'enseignement et l'amitié de Jacques Chevalier (1882-1962, philosophe et essayiste), auteur notamment des *Entretiens avec Bergson*. Il poursuivra à Paris sa préparation à l'agrégation de philosophie qu'il obtiendra en 1928, à l'âge de 23 ans. La découverte de la pensée de Charles Péguy le conduit à renoncer à une carrière universitaire toute tracée et l'amène à fonder, avec quelques amis, la revue *Esprit* en 1932, revue internationale et laboratoire d'idées. « *Quelques hommes, dans ce monde troublé, arrivent à nous ainsi que des enfants aux yeux chargés de miracle.* » Ce portrait de Péguy que nous livre Mounier, dessine en fait son propre portrait. Homme de conversation et de méditation, il se lance pourtant, à 27 ans, dans une aventure qu'il sait sans retour et accepte, pour lui et sa famille, les risques d'une vie précaire. Aiguillonné par un sens aigu de sa vocation, il veut contribuer par son témoignage et par ses actions à rendre le monde plus humain : « *Refaire la Renaissance* », tel est le titre flamboyant de son premier article dans sa jeune revue. Mounier analyse, en effet, les désordres économiques et sociaux des années 30 comme étant le résultat d'une crise de civilisation, née d'une erreur sur l'homme. Il renouvelle, à la suite du philosophe allemand Max Scheler (1874-1928, philosophe et sociologue), la notion de personnalisme et en fait le fondement de son action. Aussi Mounier participera jusqu'à son décès, le 22 mars 1950, à tous les engagements qui ont marqué la France et le continent européen : la dénonciation des accords de Munich, la défense de la République espagnole, la Résistance, la condamnation de l'oppression coloniale, la participation à la construction européenne. Selon son ami Paul Ricœur (1913-2005, philosophe), Emmanuel Mounier possédait une vertu très rare, alliant force et générosité, qui en faisait un homme à la fois irrédutable et offert. © La Poste - Yves Le Gall - Tous droits réservés



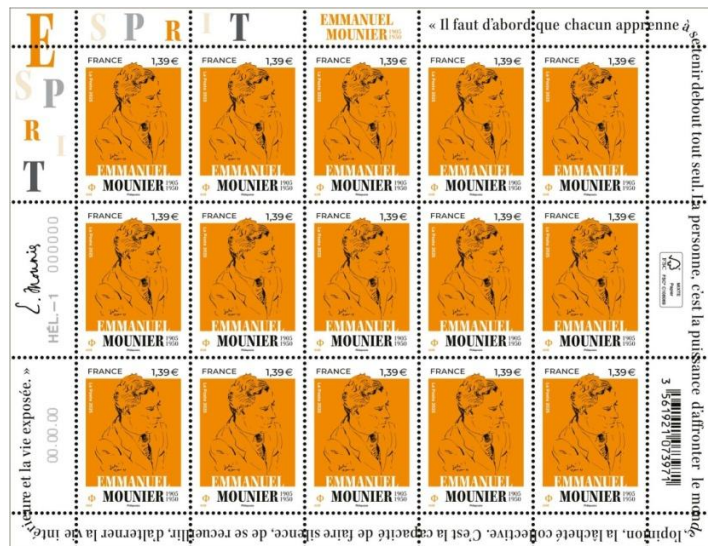
Emmanuel Mounier



Timbre à date - P.J. :  
21et 22/03/2025  
à Grenoble (38-Isère)  
et au Carré d'Encre (75-Paris).  
**Emmanuel MOUNIER 1905 1950**  
**1<sup>ER</sup> JOUR - 21.03.2025**  
La Poste 38 GRENOBLE

Conception graphique :  
Ségolène CARRON

L'AAEM a pour objectif essentiel de  
contribuer au rayonnement national  
et international de la pensée  
d'Emmanuel Mounier, depuis son décès.



Fiche technique : 24/03/2025 - réf. : 11 25 027 - Série commémorative : Emmanuel MOUNIER 1905-1950, Philosophie, pour le 120<sup>e</sup> anniversaire de sa naissance.

Portrait : René ICHÉ - d'après photo : © Adagp, Paris, 2024, / photo fonds AAEM - Mise en page : Ségolène CARRON - Impression : Héliogravure - Support : Papier gommé - Format feuillet : H 185 x 143 mm - Format TP : V 30 x 40,85 mm (26 x 37) - Dentelure : 13 x 13 - Couleur : Quadrichromie - Faciale : 1,39 € - Lettre Verte, jusqu'à 20 g - France - Barres phosphorescentes : 1 à droite - Présentation : 15 TP / feuillet, avec marges illustrées - Tirage : 702 000 (46 800 feuillets à 20,85 € / feuillet) - Visuel : Emmanuel Mounier, d'après une photo du 18 janv.1947.

**Marges illustrées** : La citation, dans les contours de la feuille est extraite d'un dialogue entre Emmanuel Mounier et Pierre Emmanuel à propos de la sortie du livre *Le Personnalisme*. la revue "**Esprit**" et sa signature / la citation : " Il faut d'abord que chacun apprenne à se tenir debout tout seul. La personne, c'est la puissance d'affronter le monde, l'opinion, la lâcheté collective. C'est la capacité de faire silence, de se recueillir, d'alterner la vie intérieure et la vie exposée. " / **AAEM** : Association des Amis d'Emmanuel Mounier.



Suite au décès subite d'Emmanuel Mounier s'interrompt l'œuvre d'un des penseurs les plus marquants de la première moitié du XX<sup>e</sup> siècle auxquels sont attachés : la revue "*Esprit*", toujours influente quatre-vingt-huit ans après sa création et une "*philosophie*" connue sous le nom de "*personnalisme*". Comment ne pas associer au nom de Mounier, ceux de nombreuses personnalités intellectuelles et politiques, en France comme à l'étranger, ayant en commun la lutte contre l'injustice : en Amérique Latine (exemple : la théologie de la libération s'en est inspirée) et à l'Est, du temps du communisme, du combat pour la liberté au nom de la personne. Lors d'un passage à Paris, au début des années 1980, Lech Walesa (29 sept.1943 à Popowo en Pologne) tiendra à rendre visite à *Esprit* et à remercier la revue et la pensée de Mounier de leur soutien dans l'épreuve. Comme eux, on ne relit pas, aujourd'hui encore sans émotion, les paroles frémissantes de révolte du premier éditorial d'*Esprit* en octobre 1932 : "C'est le cri que vous écoutez depuis la parole ne déchire plus les cieus et les cœurs...]. Entendez ces mille voix en déroute. Leur appel à l'esprit... est plus âpre que l'angoisse. Il sort de la faim et de la soif, de la colère du sang, de la détresse du cœur : voilà le calme que nous vous apportons". Dix-huit ans plus tard, à la veille de son décès, l'indignation n'a pas faibli : "L'injustice ! Des milliers d'honnêtes gens l'ignorent en toute tranquillité... Nous hanteront leurs nuits, nos nuits de sa voix rauque". En ces temps de flottement intellectuel et spirituel, le *personnalisme* demeure encore une ressource de première grandeur à la fois pour alimenter les existences individuelles et collectives, et pour fonder philosophiquement une alternative à notre crise de civilisation sans doute plus radicale et dangereuse encore que celle des années 1930 : où le primat de l'argent et du profit trouve sa clé explicative.



24 mars 2025 : **Nécropole et Mémorial de la Résistance de Chasseneuil-sur-Bonnieure (16-Charente).**

Sur une colline dominant la petite commune de Chasseneuil-sur-Bonnieure, dans le département de la Charente (16), se dresse un monument blanc de vingt et un mètres de hauteur qui associe le "V" de la Victoire à la Croix de Lorraine, symbole de la Résistance. Œuvre de l'architecte et ancien résistant charentais François Poncelet, le mémorial de la Résistance de Chasseneuil rend hommage aux combattants fusillés par les nazis ou tombés au champ d'honneur en luttant contre l'occupant. La construction du mémorial a débuté dès 1945 à l'initiative du colonel Chabanne et du futur sénateur-maire de Chasseneuil Guy Pascaud (1904-1979, enseignant, résistant, déporté et homme politique), membres survivants du maquis de Bir Hacheim : c'est en 1943 que Claude Bonnier (1897-1944, ingénieur et résistant) a donné ce nom à l'ensemble des maquis de Charente qu'il venait de réorganiser, en hommage à la lutte héroïque des forces alliées face aux Allemands lors de la bataille de Bir Hacheim en mai-juin 1942. Le monument se dresse face à la forêt de Cherves-Châtelars qui abritaient pendant la Seconde Guerre mondiale le maquis Bir Hacheim. Inauguré le 21 octobre 1951 par le président de la République Vincent Auriol (1884-1966, président de 1947 à 1954), le mémorial de Chasseneuil-sur-Bonnieure est entouré d'un cimetière militaire qui s'étend sur deux hectares. Cette nécropole nationale n'abrite pas seulement les dépouilles des résistants des maquis charentais : ce sont en tout 2 255 tombes de combattants morts pour la France qui alignent leurs croix blanches au pied du monument. Le mémorial préserve ainsi la mémoire des martyrs du maquis de Bir Hacheim, mais aussi plus largement celle des soldats coloniaux tombés lors de la campagne de France en 1940, ainsi que des résistants d'autres régions dont les corps avaient été initialement dispersés dans différents cimetières du grand Sud-Ouest. Au-delà du maquis charentais, c'est toute la Résistance française qui est ainsi honorée.

© La Poste – Jean-Yves Le Naour - Tous droits réservés



Fiche technique : 24/03/2025 - réf. 11 25 028 - Série commémorative :

**Nécropole et Mémorial de la Résistance de Chasseneuil-sur-Bonnieure (16-Charente).**

Création et gravure : André LAVERGNE- d'après photos © Stéphane Méril, © Fernand Poncelet architecte. - Impression : Taille-Douce - Support : Papier gommé - Format feuillet : H 185 x 143 mm - Format TP : H 52 x 31 mm (48 x 27) - Dentelure : 13 x 13 - Couleur : Polychromie - Faciale : 1,39 € - Lettre Verte, jusqu'à 20 g - France - Barres phosphorescentes : 1 à droite - Présentation : 12 TP / feuillet, avec marges illustrées - Tirage : 604 800 TP (50 400 feuillets - Prix : 16,68 € / feuillet) .



**Visuel :** la nécropole et le mémorial à la Résistance dominant le cimetière militaire à Chasseneuil-sur-Bonnieure, cité se situant à 30 km d'Oradour-sur-Glane, sur la route de Limoges à Angoulême.

Au sein du mémorial a été créée une Crypte où reposent des résistants, dont certaines figures de la Résistance charentaise, tels : Claude BONNIER (1897-1944), André CHABANNE (1914-1963), René (1921-1944) et Pierre (1925-1945) CHABASSE, Bernard LELAY (1911-1975), Jacques NANCY (1912-1987).

**Le Mémorial à la Résistance :**

Peu après avoir vaincu l'occupant allemand en oct.1944, une poignée de soldats et de résistants décident d'ériger un mémorial de la Résistance, au cimetière de Chasseneuil-sur-Bonnieure et à la mémoire des hommes et des femmes volontaires tombés "Pour la Liberté et la Grandeur de la Patrie".

Avec sur la partie haute de la porte à la crypte : "Français, ne les oubliez pas".

Le monument a été édifié à l'initiative du colonel André Chabanne (pseudonyme Jacques Blanqui), né le 3 avril 1914 à Cherves-Chatelars (Charente), et décède le 12 février 1963 à Beurlay (Charente-Maritime) ; instituteur, résistant et député UDSR de la Charente, à la première Assemblée constituante. chef et co-fondateur du maquis Bir-Hacheim (Armée secrète 18). / Réalisation : L'architecte et résistant **Fernand Poncelet** (mobilisé de 1939 à juil.1940, agent de liaison dans la résistance de 1943 à 1944, arrêté le 25 août 1944, il s'échappe et devient membre du comité départemental de Libération, continuant la liaison avec les maquis). Poncelet a conçu le monument aux contraintes techniques exigeantes et très particulières visant à assurer le monolithisme des branches du "V". En 1945, ce sont 60 prisonniers allemands qui ont construit l'édifice, creusant un trou de 1 125 m<sup>2</sup> pour les 2 000 m<sup>3</sup> de béton et les 30 tonnes d'acier nécessaires à la construction de la crypte et des neuf puits de 9 à 16 m<sup>2</sup> de section et 17 m de profondeur chacun pour les piliers de soutien. Les bas-reliefs en pierre dure de Vilhonneur évoquent l'oppression allemande, le martyr des fusillés et des déportés, la naissance et la vie difficile de la résistance civile et militaire. Une table d'orientation complète l'ensemble et identifie les lieux de combats.

**Timbre à Date - P.J. : 22 au 23/03/2025**  
à Chasseneuil-sur-Bonnieure (16-Charente)  
et au Carré Encre (75-Paris) / samedi 22



Conçu par : André LAVERGNE  
qui animera, avec Roland Irolla, une séance de dédicaces à Chasseneuil (16-Charente)  
à la Maison des Associations  
le samedi 22 mars de 10h à 17h.

Un escalier de 69 marches en pierres locales (Vilhonneur) gravit une pente de 25m pour atteindre la base du monument. La porte d'entrée de la crypte est ornée d'un motif en fer forgé représentant une épée posée sur une croix de Lorraine. Les bas-reliefs du mémorial qui se déroulent sur 80 m<sup>2</sup> sont dus aux sculpteurs G. Guiraud, R.E. Lamourdedieu et E.A. Peyronnet ; ils retracent la vie de la résistance civile, la naissance et la vie mouvementée de la résistance militaire. Au centre, sur la croix de Lorraine sont gravés le sacrifice des fusillés, le martyre des déportés et des prisonniers et, tout en haut, la France se libérant de ses chaînes. A 80 ans, dans cette période mondialement difficile, le devoir de mémoire est d'une nécessité absolue.



Bas-relief partiel côté gauche



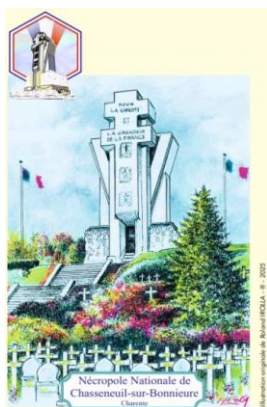
Inauguration d'octobre 1951 par le président Auriol et le lieutenant-colonel Chabanne.



Bas-relief partiel côté droit

Pour les 80 ans de la Libération, l'imposant monument présentant de nombreux désordres a bénéficié d'une importante remise en état. Après 18 mois de travaux, le Mémorial de Chasseneuil-sur-Bonnieure ayant retrouvé sa superbe a été officiellement inauguré le 13 déc.2024 et sa devise "Français, ne les oubliez pas" a été respectée.





Carte postale de R. IROLLA

## Chasseneuil-sur-Bonnieure du 17 au 23 mars 2025

La Maison des Associations - salle Michel Bourdareau  
22, rue Bir'Hacheim

Expositions de dessins d'enfants - timbres et cartes postales sur le  
Mémorial de la Résistance - le Timbre émis de la **Nécropole  
Nationale de Chasseneuil-sur-Bonnieure** (Charente),  
avec Bureau temporaire, timbre à date grand format illustré,  
le samedi : visites guidées, sur réservation, du Mémorial.

### Timbre-poste et souvenirs philatéliques.

Séance de dédicaces des artistes dessinateurs et graveurs :  
**André LAVERGNE**, créateur du timbre et de l'oblitération.  
**Roland IROLLA**, dessinateur des souvenirs philatéliques  
(sous réserve) / **Souvenirs** : carte et enveloppe postale à 3,50 €  
et encart numéroté (de 1 à 120) à 15 €, (+ frais de port à rajouter).

Les commandes sont à envoyer à :

Mr Claude Rataud - 123 route de Verrières - 16590 Brie

Email : rataud.claude@orange.fr

règlement à l'ordre de Timbres Passion Chasseneuillais



13 déc. 2024, cérémonie d'inauguration après d'importants travaux.

Du jeudi 27 au samedi 29 mars 2025 : **Salon Philatélique de Printemps "Place de la République" à Paris.**

La **8<sup>ème</sup> Biennale Philatélique de Paris** – **Salon Philatélique de Printemps de 10h à 18h** (Sauf le samedi jusqu'à 16h).

Espace Champenret • Porte de Champerret - Paris XVII<sup>e</sup> - Hall C - 6 rue Jean Ostreicher, 75017 PARIS. / **Entrée gratuite.**

La Chambre syndicale française des Négociants et Experts en Philatélie (CNEP) est surtout connue pour organiser les **Salons Philatéliques de Printemps** et d'Automne à Paris, ou en province, et co-organise le salon Paris-Philex, en coopération avec PHILAPOSTE.

Ces salons se sont affirmés, au fil des ans, comme les plus importantes manifestations philatéliques françaises et européennes.



## Fiche technique : 27 au 29/03/2025 – série des blocs CNEP : PARIS 2025 - bloc n° 100

Mise en page : Arlys ☞ - Impression : Offset - Support : Papier cartonné - Couleur :

Polychromie - Format du bloc-souvenir : H 85 x 80 mm (80 x 75), avec le nom du créateur.

Présentation : Bloc-feuillet numéroté au verso, avec MTAM intégré dans le bloc - Prix de vente

10,00 € - Tirage : 12 000 - **Centenaire des blocs CNEP** : ALSATEC 1980 à Strasbourg /

PARIPEX 1982 à Paris, / MASSILIA 1985 à Marseille / TOURAINE 1992 à Tours /

TOLOSA 1995 à Toulouse / COUPE DU MONDE 1998 à Lyon / 1849 1<sup>er</sup> Timbre français

1999 (150 ans) / Adieu le Franc, bonjour l'Euro (3<sup>ème</sup> biennale philatélique à Paris 2002) /

Salon du timbre 2004 au parc floral de Paris / Salon du timbre & de l'Ecrit 2006 (Parc

floral de Paris) / Salon du timbre 2012 (n°61 - Planète Timbres - Histoire de France) /

Salon philatélique de Printemps à Paris 2015 / 2020 - Année de Gaulle (1890-1970) /

2021 - Année Napoléon (1769-1821) / Salon Paris-Philex 2022 (la carte postale).

**Timbre Personnalisé intégré** : MTAM intégré, cadre gris - mise en page : Arlys ☞ - Couleur :  
Polychromie - Format : H 45 x 37 mm (40 x 32) - zone de personnalisation : H 33,5 x 23,5 mm

Dentelure : **Prédécoupe irrégulière** - Faciale : **Lettre Verte**, jusqu'à 20 g - France - Barres  
phosphorescentes : 1 à droite - Présentation : **Demi-cadre gris horizontal** avec micro impression  
: **Philaposte** et 3 carrés gris à droite + mentions légales : **FRANCE** et **La Poste**.

**Visuel** : pour le centenaire des blocs CNEP, le timbre de la Tour Eiffel étudié avec une loupe  
sur fond d'artifice multicolore du chiffre 100.

La CNEP regroupe les **négociants en philatélie** et **histoire postale**, français et étrangers,  
les **experts reconnus**, les **fabricants** et **détailants de matériel**, les **éditeurs de documents  
philatéliques** et de catalogues. Le **Salon Philatélique d'Automne** est l'un des plus importants  
salons de professionnels en Europe. Les **philatélistes confirmés** comme les **collectionneurs  
en herbe** peuvent acheter et découvrir des milliers de timbres et documents postaux.  
**Philaposte** proposera sur les trois jours des émissions culturelles, historiques, aériennes  
et d'histoire postale, avec des timbres, des blocs, des carnets et d'autres produits.

## Salon Philatélique de Printemps - VIII<sup>ème</sup> Biennale Philatélique - Paris 2025

**La Place de la République et la Statue de MARIANNE, image de la III<sup>e</sup> République (4 sept. 1870 - 10 juil. 1940).**

### Fiche technique : 27 au 29/03/2025 – série des blocs CNEP

**VIII<sup>ème</sup> Biennale Philatélique Paris 2025 - Place de la République et sa Statue.**

(à la limite des 3<sup>e</sup>, 10<sup>e</sup> et 11<sup>e</sup> arrondissements de Paris)

Création : Line FILHON - Impression : Offset - Support : Papier cartonné - Couleur :

Polychromie - Format du bloc-souvenir : H 85 x 80 mm (80 x 75), avec le nom du créateur.

Présentation : Bloc-feuillet numéroté au verso, avec MTAM intégré dans le bloc - Prix de vente

10,00 € - Tirage : 12 000 - **Centenaire des blocs CNEP** : ALSATEC 1980 à Strasbourg /

**Timbre Personnalisé intégré** : MTAM intégré, cadre gris - mise en page : Line FILHON

Couleur : Sépia, gris, noir et blanc - Format : V 37 x 45 mm (32 x 40) - zone de personna-

lisation : V 23,5 x 33,5 mm - Dentelure : **Prédécoupe irrégulière** - Faciale : **Lettre Verte**,

jusqu'à 20 g - France - Barres phosphorescentes : 1 à droite - Présentation : **Demi-cadre gris**

vertical avec micro impression : **Philaposte** et 5 carrés gris à gauche + mentions légales :

**FRANCE** et **La Poste** - **Visuel** : Paris, la place de la République avec la statue de "Marianne"

emblème de la République au sommet du monument (1883/1889). A l'arrière plan, la façade

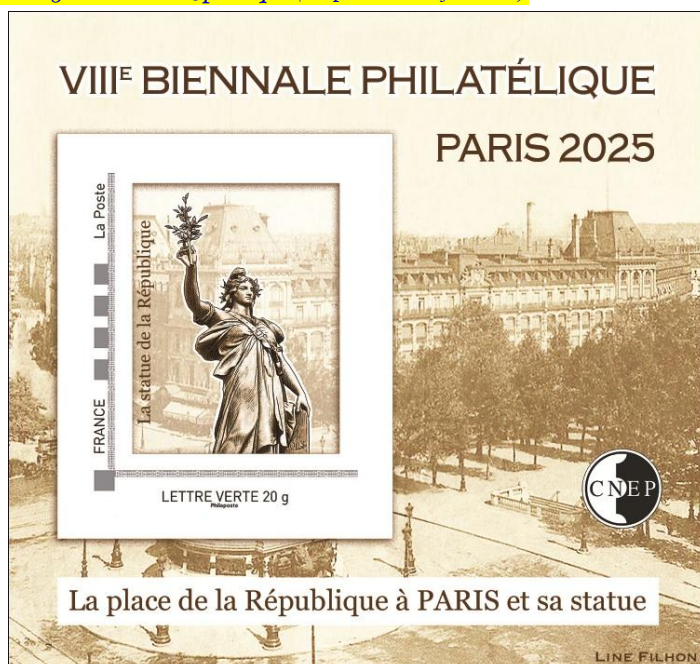
Nord de la place, avec la rue du Faubourg-du-Temple et le bâtiment haussmannien de la société  
des Magasins-réunis (1865-1870, architecte Gabriel Davioud 1824-1881) - devenu un hôtel  
particulier "hôtel Moderne", actuellement il abrite différentes enseignes et l'hôtel Crowne Plaza.

**Ancienne place du Château d'eau** : elle est redessinée en 1865 par Gabriel Davioud, proposant  
une **nouvelle fontaine** et 2 **squares** de par et d'autre. La place acquiert un caractère  
Haussmannien, et en 1884 est inauguré le **monument de la République**, remplaçant la  
fontaine. En 1889 elle est rebaptisée "**place de la République**".

**Le statuaire monumentale** : il se compose d'un socle circulaire entouré des **allégories** de la  
Liberté, de l'Égalité et de la Fraternité. Sous le socle se trouve un **piédestal** de 3 m de haut  
orné d'un lion et de 12 **hauts-reliefs** relatant les **grands événements de la République**.

Au **sommet** est placée la **statue de la République** de 9,50 m de haut, dont la **main droite**  
brandit un **rameau d'olivier**. La statue est orientée vers le cœur de la cité.

**La statue de la République** : Marianne est une figure symbolique de la République française, c'est une statue en bronze, représentée debout, vêtue d'une toge et ceinte d'un baudrier sur lequel  
est fixé une épée. Elle est coiffée du bonnet phrygien, symbole de liberté, et d'une couronne végétale. Sa main gauche repose sur une tablette portant l'inscription "Droits de l'Homme".







**Visage officiel de la République, Marianne est reconnaissable par tous les Français, même si sa représentation peut varier selon les époques et les styles. Elle figure notamment sur de nombreux timbres-poste d'usage courant depuis 1944.**

À l'occasion du Salon philatélique de printemps qui se tient à Paris, La Poste met à l'honneur la place de la République et sa statue monumentale. Au début du XIX<sup>e</sup> siècle, la modeste place du Château-d'Eau ne se doutait pas qu'elle deviendrait l'une des plus grandes places parisiennes. Elle fit partie du gigantesque plan de transformation de la capitale dirigé par Georges Eugène Haussmann, dit baron Haussmann (1809-1891, haut fonctionnaire et homme politique sous le Second Empire, 1852 à 1870). En 1865, d'importants travaux sont alors entrepris pour dégager la place et lui donner sa forme rectangulaire. Il fallut absorber une partie du boulevard du Temple et raser les nombreux théâtres qui faisaient la réputation du "Boulevard du crime". Sous la Troisième République (1870 à 1940), la place prend définitivement son nom actuel (en 1879). Un concours est organisé pour doter le lieu d'un monument dédié à la grandeur de la République. Il sera remporté par les frères MORICE : Jean Léopold (1843-1920, sculpteur) pour la statuaire, Charles (1848-1905, architecte) pour le soubassement. Lors de l'inauguration, le 14 juillet 1883, les Parisiens découvrent la statue colossale de MARIANNE (1792, sous la Convention nationale) en bronze dominant de ses 9,50 m de hauteur un soubassement en pierre de 15 m de haut où sont assises des allégories en pierre de la Liberté, l'Égalité et la Fraternité. En 2013, les 3,5 hectares de la place changent encore de visage. La partie destinée aux voitures est réduite au profit d'un grand espace piétonnier. Au carrefour de dix rues et boulevards, la place de la République, avec Marianne en son centre coiffée du bonnet phrygien symbole de liberté, est devenue tout naturellement un lieu de rassemblement où l'on partage des moments de joie ou de tristesse, où l'on manifeste, où l'on se recueille et où l'on fait la fête.

© La Poste – Fabienne Azire -Tous droits réservés



**Timbre à Date - P.J. : du 27 au 29/03/2025 au Salon de Printemps et au Carré Encre (75-Paris) (pas d'oblitération)**



Conception graphique :  
Ségolène DERUDDER

*Visage officiel de la République depuis 1792, la statue de Marianne tenant dans sa main droite un rameau d'olivier représentant la Paix. Elle surplombe la place de la République à Paris.*



**Fiche technique : 27 au 29/03/2025 - réf. : 11 25 008 - Salon Philatélique de Printemps - place de la République à Paris.**

Création : Ségolène DERUDDER - Gravure : Line FILHON - d'après photographie Alamy/Hemis - Impression : Taille-Douce - Support : Papier gommé - Format feuillet : H 185 x 143 mm. Format TP : V 30 x 40,85 mm (26 x 37) - Dentelure : 13 x 13 - Couleur : Polychromie - Faciale : 1,39 € - Lettre Verte, jusqu'à 20 g - France. - Barres phosphorescentes : 1 à droite - Présentation : 15 TP / feuillet, avec marges illustrées par la statue de Marianne. - Tirage : 702 000 (46 800 feuillets à 20,85 € / feuillet). - **Visuel** : la statue de Marianne surplombant la place de la République. Elle est l'allégorie de la République, l'œuvre est coiffée d'un bonnet phrygien, d'une tablette des Droits de l'Homme et d'un rameau d'olivier représentant la Paix. Marianne est entourée de trois statues qui servent d'allégorie à la devise française ; mais également des armoiries de Paris et d'un lion en bronze, métaphore du suffrage universel, au pied du monument.

**Hauts-reliefs** : le piédestal en pierre est ceint de 12 hauts-reliefs, œuvres de Jean Léopold Morice (1843-1920, sculpteur) reliés par des rosaces, disposés à hauteur du regard. (la chronologie d'événements marquant l'histoire de la République française, entre 1789 et 1880) :



20 juin 1789 : Serment du Jeu de paume



14 juillet 1789 : Prise de la Bastille



4 août 1789 : Nuit du 4 août 1789



14 juillet 1790 : Fête de la Fédération



11 juillet 1792 : Proclamation de "la Patrie en danger"



20 septembre 1792 : Bataille de Valmy



21 septembre 1792 : Proclamation de l'abolition de la royauté.



13 prairial, an 2 (1<sup>er</sup> juin 1794) Bataille du 13 prairial, an 2



29 juillet 1830 : Trois Glorieuses



4 mars 1848 : Adoption du suffrage universel masculin



4 sept. 1870 : Proclamation de la République



14 juillet 1880 : Première fête nationale

**Suffrage universel masculin** : l'œuvre est parfois supposée représenter l'abolition de l'esclavage, par confusion avec le décret du Gouvernement provisoire en date du 4 mars 1848 qui institua une "commission pour préparer l'acte d'émancipation immédiate dans toutes les colonies de la République" et nomma président Victor Schoelcher : le décret instituant réellement l'abolition de l'esclavage date du 27 avril 1848.



Le rapprochement des trois notions « **Liberté** », « **Égalité** » et « **Fraternité** » n'apparaît qu'en **déc. 1790**, sous la plume de **Maximilien Robespierre** (1758 - guillotiné le 28 juil. 1794, avocat et homme politique). Sous la **Terreur**, en **juin 1793**, le maire de Paris, **Jean-Nicolas Pache**, ordonne d'inscrire sur les façades de l'Hôtel de Ville et des édifices publics : « **Unité, indivisibilité de la République, Liberté, Égalité, Fraternité ou la mort** ». Ce n'est qu'en **1848**, avec la proclamation de la **II<sup>ème</sup> République**, que la formule « **Liberté, Égalité, Fraternité** » devient la devise officielle de la France. Elle sera inscrite officiellement sur le fronton des édifices publics à compter du **14 juillet 1880**.



**Allégories du piédestal du monument** (sculpture de Charles Morice) : **La Liberté** est assise à senestre (gauche) de **La République**.

Elle porte un flambeau dans la main gauche, tandis que sa main droite est posée sur son genou, **tenant une chaîne brisée**. En arrière-plan, un chêne est sculpté en relief dans la colonne.

**L'Égalité**, assise à dextre (droite), tient dans sa main droite le drapeau de la République, dont la hampe est marquée des initiales « **R.F.** »,

et dans la gauche un niveau de charpentier, **symbole d'égalité**.

**La Fraternité** est un groupe relié, orienté dos à la République. La Fraternité est représentée par une femme posant son regard bienveillant sur deux enfants en train de lire un livre, **allégories de la Connaissance**. Une gerbe de blé et un bouquet évoquent **l'abondance**.

**Le Lion** (sculpture de Léopold Morice) : en bronze de 3 m de hauteur ajoute sa force à celle du suffrage universel (à l'époque comme uniquement masculin), représenté par une urne en bronze.



**Fiche technique** : 27 au 29/03/2025 - réf. 27 25 101 - Vignette LISA - Salon Philatélique de Printemps - Paris 2025 - la statue de Marianne, sur le monument de la République, à Paris.

Création : Ségolène DERUDDER - Impression : Héliogravure - Couleur : Quadrichromie - Type : LISA 2 papier thermique. - Format panoramique : H 80 x 30 mm (72 x 24) - Barres phosphorescentes : 2 - Faciale : gamme de tarifs à la demande. - Présentation : Logo à droite et France à gauche + Derudder et Philaposte

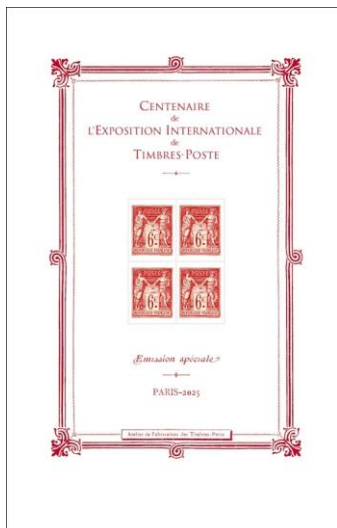
Tirage : 5 000 packs. - Visuel : Paris 2025 : la Place de la République et la statue de Marianne.

pack de 3 vignettes aux valeurs d'affranchissement : Lettre Verte 20 g / Lettre Verte 100 g / Lettre Internationale 20 g, insérées dans une pochette cristal. / Prix de vente : 6,27 €.

## Centenaire de l'Exposition Internationale de Timbres-Poste - Paris 1925 - 2025

**Emission spéciale du timbre "La Paix et le Commerce" au type Sage (II).**

Lors de l'exposition philatélique internationale de 1925 un bloc-feuillet comportant 4 timbres au type Sage a été émis. Imprimé à 50 000 exemplaires, cette émission a été épuisée à la fin de l'exposition. Il s'agissait du **premier bloc-feuillet émis en France**. On en célèbre le centenaire avec ce bloc.

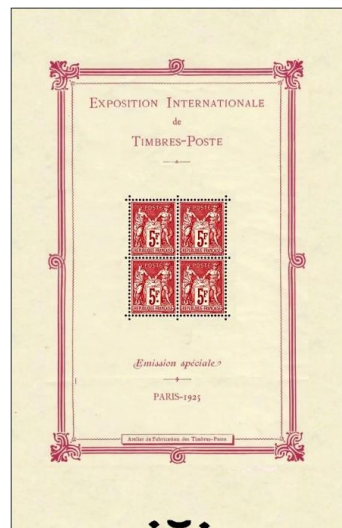


Bloc-feuillet 2025

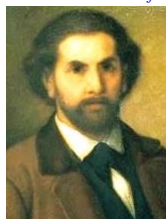


**Fiche technique** : 27 au 29/03/2025 - Réf. : 11 25 107 - Commémoration du premier bloc-feuillet émis en France. / Centenaire de l'Exposition Philatélique Internationale de Timbres-Poste / Emission spéciale - Paris 2025 (Atelier de Fabrication des Timbres-Poste) Groupe "PAIX et COMMERCE" - Type SAGE (II) de 1925.

Conception graphique : Valérie BESSER - Dessin : Jules Auguste SAGE - Gravure : Louis Eugène MOUCHON - © Musée de La Poste, 1925. - Impression : Typographie - Support : Papier gommé Format bloc : V 140 x 220 mm - Format TP : V 20 x 26 mm (17 x 21) - Dentelure : 14 x 13½ - Couleur : Carmin - Faciale : 4 x 6 €. - Présentation : 4 TP indivisibles. - Prix de vente : 24 € - Tirage : 40 000 blocs-feuilles (160 000 TP). Particularité : une dorure à chaud est apposée sur le cadre.



Bloc-feuillet 1925

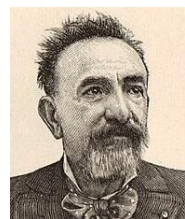


Jules Auguste SAGE

**Fiche technique** : 02/05/1925 - Retrait : 12/05/1925 - 4<sup>ème</sup> Congrès de la Fédération des Sociétés Philatéliques Françaises Centenaire de l'Exposition Internationale de Timbres-Poste - Emission spéciale - Paris 1925 (Atelier de Fabrication des Timbres-Poste) Groupe "Paix et Commerce" - type : Sage (II) de 1925.

Dessin : Jules Auguste SAGE (1829-1908) - Gravure : Louis Eugène MOUCHON (1843-1914) - Impression : Typographie à plat - Support Papier gommé - Format bloc : V 140 x 220 mm - Format TP : V 20 x 24 mm (17 x 21) - Dentelure : 14 x 13½ - Faciale : 4 x 5 f. - Couleur : Carmin - Présentation : 4 TP / bloc-feuillet indivisible avec cadre. - Prix de vente : 20 f - Tirage : 50 000 bocs-feuilles (200 000 TP).

Particularité : Premier bloc-feuillet français, il n'a été vendu qu'au moment de l'Exposition Internationale de Timbre-Poste de Paris 1925, en contre-partie du ticket d'entrée. Remarque : cette émission était épuisée à la fin de l'exposition.



Louis Eugène MOUCHON

## Bloc-feuillé "Marianne de Dulac", ou "Marianne de Londres" de 1944-1945.

Représentant Marianne, figure allégorique de la République, elle est conçue à la demande du Général de Gaulle avec l'accord du gouvernement britannique en 1943 ; les timbres sont dessinés par Edmond DULAC (1882-1953, illustrateur franco-britannique). La gravure en taille-douce est une première pour un timbre français d'usage courant. Cette série sert dans la France libérée à partir du 16 sept. 1944 pour le 1,50 F rose qui affranchit les lettres ordinaires et en 1945 pour les 19 autres valeurs allant de 50 c à 50 f. Cette série provisoire fait partie de celles destinées à remplacer les timbres à l'effigie de Pétain, ou célébrant les valeurs du régime de Vichy, qui sont démonétisés. Devant l'excellent accueil réservé à la Marianne de Dulac en raison de ses qualités esthétiques, l'Atelier général du timbre de Paris réalise, de mai à juillet 1948, des essais de fabrication d'un timbre d'usage courant gravé en taille-douce par Charles Mazelin (1882-1968, dessinateur graveur) et reprenant l'essentiel du dessin de Dulac. Bien que l'Atelier dispose du savoir-faire requis, il n'est pas en mesure d'imprimer de manière convenable la quantité de timbres nécessaire ; les résultats ne sont pas probants et le prix de revient demeure élevé. Le projet est abandonné.



Edmond DULAC



Projet Marianne Paris



Fiche technique : 27 au 29/03/2025 - réf. : 11 25 108 - Série commémorative :  
Bloc-feuillet "MARIANNE de DULAC" 1945 - 2025



Reprise des TP de 1944 / 45 : Conception : Sylvie PATTE et Tanguy BESSET  
d'après la création d'Edmond DULAC et la gravure du poinçon 1915 : Elsa CATELIN

Impression : Taille-Douce - Support : Papier gommé - Format Bloc-feuillet :  
V 135 x 143 mm - Format 4 TP : V 23 x 25 mm (19 x 22) - Dentelure : 13 x 13

Faciale - 2 TP : 2,00 € - Couleur : Bleu

2 TP : 4,00 € - Couleur : Rouge brique

Barres phosphorescentes : Non - Présentation : bloc-feuillet indivisible.

Prix de vente : 12 € - Tirage : 110 000 blocs-feuillet

Visuel : "Marianne au bonnet phrygien", figure allégorique de la République française.



Carnet commémoratif : les 80 ans de la CÉRÈS de MAZELIN



Fiche technique : 27 au 29/03/2025 - réf. : 11 25 440 - 80 ans de la CÉRÈS de MAZELIN

Dessin : Charles MAZELIN (1882-1968) - Gravure : Henri CORTOT (1892-1950) © Musée de La Poste, 2021

Création graphique : Agence Arobace - Impression couverture : Offset - Feuillet : Typographie - Présentation :

Carnet à 1 couverture + 2 feuillets gommés - Format du carnet : V 57,2 x 184 mm - Dentelures TP : 13 x 13

Prix de vente : 28,22 € - Tirage : 70 000 carnets. - Les faciales des 2 feuillets :

Grand format - 1 TVP : V 40 x 52 (34 x 42) - Vert - 2,78 € - Lettre Verte  
jusqu'à 100 g - France - Barres phosphorescentes : 1 à droite

Grand format - 1 TVP : V 40 x 52 (34 x 42) - Violet - 4,50 € - Lettre Internationale  
jusqu'à 100 g - Europe + Monde - Barres phosphorescentes : 2

Format des 6 TP : V 20 x 26 mm (17 x 21) - Vert - 1,39 € - Lettre Verte  
jusqu'à 20 g - France - Barres phosphorescentes : 1 à droite

Format des 6 TP : V 20 x 26 mm (17 x 21) - Violet - 2,10 € - Lettre Internationale  
jusqu'à 20 g - Europe + Monde - Barres phosphorescentes : 2

\*\*\*\*\*

Fiche technique : 27 au 29/03/2025 - réf. : 11 25 \_\_\_\_ - TP 80 ans de la CÉRÈS de MAZELIN

Dessin : Charles MAZELIN - Gravure : Henri CORTOT - Impression : Typographie - Support : Papier gommé

Format : V 20 x 26 mm (17 x 21) - Dentelure : 13 x 13 - Couleur : Vert - Faciale : 1,39 € - Lettre Verte,  
jusqu'à 20 g, France - Barres phosphorescentes : 1 à droite - Présentation : 6 TP / feuillet.



Fiche technique : 27 au 29/03/2025 - réf. : 11 25 \_\_\_\_ - TP 80 ans de la CÉRÈS de MAZELIN

Dessin : Charles MAZELIN - Gravure : Henri CORTOT - Impression : Typographie - Support : Papier gommé

Format : V 20 x 26 mm (17 x 21) - Dentelure : 13 x 13 - Couleur : Violet - Faciale : 2,10 € - Lettre Internationale,  
jusqu'à 20 g - Europe + Monde - Barres phosphorescentes : 2 - Présentation : 6 TP / feuillet.

Timbre à Date - P.J. : 27 au 29/03/2025 - Salon philatélique de Printemps 2025 - Conception : agence AROBACE







La maquette dessinée par Charles MAZELIN (14/02/1882-21/08/1968, dessinateur et graveur), inspirée du premier timbre français Cérès de 1849, était d'une grande finesse, mais l'impression des timbres en typographie fut décevante. Huit timbres furent émis de 1945 à 1947 (ainsi qu'un avec une surcharge), dont cinq valeurs en 1945. Émis à des valeurs faciales correspondant aux tarifs d'affranchissement inférieurs, ils furent retirés de la vente entre 1946 et 1949.

Communiqué de presse de PhilaPoste

Fiche technique : 01/02/1945 - Retrait : 03/05/1947 - émission de la CÉRÈS de MAZELIN 1945.

Dessin : Charles MAZELIN - Gravure : Henri CORTOT - Impression : Typographie rotative - Support : Papier gommé - Format : V 20 x 24 mm (17 x 21) - Dentelure : 14 x 13½ - Couleur : Rose-rouge - Faciale : 1 f - Présentation : 100 TP / feuille - Tirage : 762 000 000 - Visuel : Cérès, déesse romaine de l'agriculture, des moissons et de la fécondité, fille de Saturne ; ayant déjà figuré sur plusieurs timbres depuis le premier de 1849, dessiné et gravé par Jacques-Jean BARRE.



Affiche n°7 de la série. - Avion survolant Paris (1936).

À l'occasion du salon de printemps 2025, complétez votre collection avec la nouvelle édition spéciale "Avion survolant Paris" lancée en avant-première. Une anecdote amusante raconte que l'arrière de cet avion imaginaire, privé de sa dérive et donc impossible à piloter, rappelait tellement la queue d'une baleine que les journalistes l'avaient surnommé "La baleine volante". - Réalisation artistique : l'affiche utilise une reprise du visuel du TP de 1936, réalisé par l'artiste Achille OUVRE.



Fiche technique : 27 au 29/03/2025 - réf : Aucune réservation acceptée.

Affiche mettant à l'honneur l'Avion survolant Paris (évoque le Caudron Simoun).

Conception graphique : Emmanuel VEDRENNE - d'après le timbre-poste "Avion Caudron Simoun survolant Paris" de 1936 - Création et gravure : Achille OUVRE © Musée de La Poste 2024. - Format de l'affiche : V 220 x 286 mm - Format 4 TP : H 40 x 26 mm (36 x 22) - Impression : Taille-Douce - Support : Papier gommé - Couleurs : Vert clair - Dentelure : 13 x 13 - Faciale 4 TP : 7 € (pour complément éventuel) - Présentation : Affiche avec 4 TP indivisibles - Prix de vente : 28,00 € - Tirage : 12 000 ex. numérotés.

Particularité : une dorure à chaud argentée et apposée sur les barres horizontales rappelant une carlingue d'avion. L'avion et la tour Eiffel de l'illustration sont gaufrés.

Information : le contour de l'affiche est découpé en forme de dentelures.

Numérotée de 00 001 à 12 000, l'affiche est revêtue du cachet à sec de l'imprimerie, avec la date du 14.01.2025, sous les 4 TP / Elle est vendue insérée dans une pochette.



Fiche technique : 17/02/1936 - retrait : 10/07/1937 - Poste Aérienne - Avion Caudron

Simoun survolant Paris - Dessin et gravure : Achille OUVRE (1872-1951) - Impression :

Taille-Douce rotative - Support : Papier gommé - Format : H 40 x 26 mm (36 x 21,45)

Couleur : Vert foncé à vert plus clair - Dentelures : 13 x 13 - Faciales : 85 c. - Présentation : 25 TP / feuille - Tirage : 2 400 000. - Visuel : le Caudron Simoun (C500 : premier vol en 1934) En 1935, la compagnie aéro postale "Air Bleu" s'équipe de 12 Caudron

Simoun (C630 et C635) pour effectuer les liaisons postales intérieures depuis Paris.

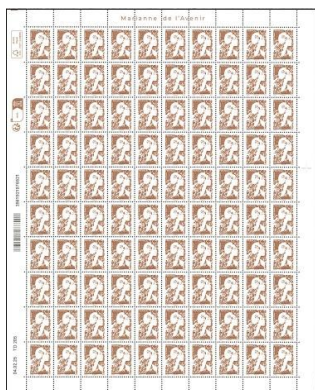
1936 / 04 / 01 - NANTES vers NANCY-METZ par Avion d'AIR-BLEU - (service inaugural)

avec le TP : Poste Aérienne de 1936 - Avion Caudron Simoun, survolant Paris (avec vue aérienne de la capitale).

Air Bleu est une ancienne compagnie aérienne française créée en 1935 par Beppo de Massimi (1875-1961, carrière aéronautique) à l'initiative de Didier Daurat (1891-1969, pionnier de l'aviation), nommé directeur d'exploitation, avec pour actionnaire principal Louis Renault (1877-1944, pilote, inventeur, pionnier de l'industrie automobile) via la Société des avions Caudron (1909 à 1936). Son objectif était de développer sur le territoire métropolitain un réseau de transport aérien du courrier complémentaire du réseau ultramarin et international d'Air France (création le 7 oct. 1933). Le nom d'Air Bleu (1935 à 1939) avait été choisi pour concurrencer Air France, reprenant de l'Aéropostale, et pour évoquer la vitesse d'acheminement du courrier, comparée à celle du pneumatique, lequel était imprimé sur du papier bleu. Expédier un "petit bleu", était synonyme d'informer son correspondant sans délai. Le Caudron C.630 et C.635 Simoun (1935) est un avion de tourisme français construit par la société des avions Caudron (1909 à 1933). Rachetée par Louis Renault, cette société fut alors connue sous le nom Caudron-Renault (1933 à 1936). Un pli Air Bleu coûtait 2,50 f / 10 g. (ou fraction de 10 g.) + tarif postale ordinaire.

L'échec commercial : Air Bleu a été une réussite totale au point de vue technique... mais il n'en a pas été de même au point de vue financier,

le 2 août 1936, les services d'Air Bleu sont suspendus. A la Libération : Didier Daurat intègre la société Air Bleu à la compagnie Air France.



27 au 29/03/2025 : Marianne de l'Avenir à 10 c. : Oliver BALEZ et Pierre BARA - Impression : Taille-Douce - Format feuille : V 230 x 286 mm - Présentation : 5 000 feuilles numérotées de 100 TP - Prix : 10 €.



Billet Souvenir : Dessin Jules Auguste Sage, Gravure Louis Eugène Mouchon © Musée de La Poste

Pour les 100 ans de l'Exposition internationale de timbres-poste et les 10 ans d'EURO BANKNOTE MEMORY,

Pris de vente : 3 000 billets sans dorure à chaud vendus à l'unité au prix de vente de 2 €.

• 1 000 lots de 2 billets (1 billet avec dorure à chaud + 1 billet sans) au prix de vente de 4 €.



L'amour, la passion, l'obsession, la mort. Un monde de Gitans, de soldats, de contrebande et de corridas aux alentours de Séville au début du XIX<sup>e</sup> siècle. Carmen, dont la première eut lieu le **3 mars 1875 à Paris**, est sans conteste le plus célèbre opéra français et un succès planétaire. Composé par Alexandre-César-Léopold BIZET, dit **Georges BIZET** (Paris, 25 oct. 1838 - Bougival, 3 juin 1875, compositeur de musique romantique, d'opéra et de suites orchestrales) qui décède quelques semaines après sa création, il s'inspire d'une nouvelle de **Prosper Mérimée** (1803-1870, écrivain, historien et archéologue). Le livret est écrit par **Ludovic Halévy** (1834-1908, librettiste, parolier, dramaturge, écrivain et académicien) et **Henri Meilhac** (1830-1897, librettiste, parolier, dramaturge, écrivain et académicien) et met en scène quatre personnages principaux : Carmen, une bohémienne et cigarière, le brigadier don José qu'elle séduit alors qu'elle est placée sous sa garde après une altercation, Micaëla, la jeune Navarraise à laquelle il devait être fiancé, et le toréador Escamillo pour lequel Carmen choisit d'abandonner don José. Teinté d'orientalisme, le récit aboutit au meurtre passionnel de Carmen par son amant malheureux et est émaillé d'airs célèbres ("*L'amour est un oiseau rebelle*", la *séguedille*, l'*air du Toréador*, notamment). L'œuvre est d'abord créée à l'Opéra-Comique, mais elle est en rupture avec les pièces qui y sont habituellement produites par sa description de la réalité ouvrière, l'absence de morale évidente et la complexité psychologique des personnages. Elle recevra d'ailleurs un accueil mitigé du public qui la juge scandaleuse et vulgaire, elle inspirera cependant le courant du *verisme* italien dont le plus illustre représentant sera Giacomo Puccini (1858-1924, compositeur italien).



Georges Bizet (par Tully Potter)

Parmi les admirateurs qui font tout de même entendre leur voix, on compte Théodore Faullain de Banville (1823-1891, poète, dramaturge et critique dramatique), Friedrich Wilhelm Nietzsche (1844-1900, philosophe, philologue, compositeur, poète et écrivain allemand), Wilhelm Richard Wagner (1813-1883, compositeur, chef d'orchestre, polémiste, écrivain et directeur de théâtre allemand), Johannes Brahms (1833-1897, compositeur, pianiste et chef d'orchestre allemand) et Piotr Ilitch Tchaïkovski (1840-1893, compositeur russe), préparant ainsi un succès international. Après Paris, l'œuvre est présentée à Vienne, puis à New York dans des versions altérées, puisque la mort inattendue de Bizet empêcha la publication d'une version définitive de la partition. Les plus grandes cantatrices ont depuis incarné le rôle, d'Amalia Mignon Hauck, dite Minnie Hauk (1851-1929, chanteuse d'opéra soprano américaine) à Maria Anna Cecilia Sofia Kalogeropoulos, dite Maria Callas (1923-1977, artiste lyrique, chanteuse et actrice) et Teresa Berganza (1933-2022, cantatrice mezzo-soprano espagnole). L'opéra a également inspiré de nombreux films comme *Carmen Jones* (1954) d'Otto Ludwig Preminger (1905-1986, réalisateur américain) ou *Prénom Carmen* (1983) de Jean-Luc Godard (1930-2022, réalisateur, scénariste et producteur franco-suisse).

© La Poste – Antoine Vigne - Tous droits réservés



Timbre à Date - P.J. :

27 au 29/03/2025

au Salon Philatélique de Printemps  
et au Carré Encre (75-Paris).

Fiche technique : 27 au 29/03/2025 - réf. 11 25 094 - Bloc-feuillet commémoratif : des 150 ans de la première représentation le 3 mars 1875 à Paris, du célèbre opéra "CARMEN", composé en 1875 par Georges BIZET (1838-1875, compositeur romantique).

Création et gravure : Sarah LAZAREVIC - d'après diverses photos - Impression : Taille-Douce - Support : Papier gommé - Format bloc : H 143 x 105 mm  
Format TP : V 40,85 x 52 mm. - Dentelure : 13 x 13 - Couleur : Polychromie - Faciale TP : 2,10 € - Lettre Internationale, jusqu'à 20 g - Europe et Monde  
Barres phosphorescentes : Non - Présentation : Bloc-feuillet de 1 TP indivisible - Tirage : 330 000.

Technique : une encre or est apposée sur le titre "150 ans de l'Opéra CARMEN" ainsi que sur tous ses ornements.

Visuel : Timbre : Ebon Theodora Vilhelmina Strandin dans le rôle de Carmen, 1922 © akg-images - Fond de Bloc : Don José, officier de dragons, dessin de Percy Anderson © British Library / Aurimages - Dessin de la place de la cathédrale Notre-Dame-du-Siège (1890) à Séville (Andalousie) © Alamy / Hemis.

La Cathédral de Santa María de la Sede - 1402 / 1507 (style gothique) avec son célèbre clocher, la "Giralda" (1198 - C 13,61 x 13,61 m / Ht. 104 m), ancien minaret de la grande mosquée Almohade (mouvement religieux berbère).

La fleur rouge ? : La fleur de cassie rouge (*Vachellia farnesiana*, anciennement *Acacia farnesiana*) en pleine floraison, une cousine du mimosa.

C'est un arbuste pouvant atteindre 8 à 10 m de hauteur, ses branches retombantes sont armées de longues épines stipulaires, droites et blanches, de 1,5 à 5 cm. Ses feuilles sont composées et bipennées, à 2 à 8 paires de pennes, dont chaque penne porte 10 à 25 paires de folioles, chaque foliole pouvant atteindre 5 à 7 mm de longueur, pour 1,5 mm de large. Le pétiole de 4 à 10 cm porte une petite glande. Il possède une floraison en glomérule (inflorescence de 12 mm de diamètre) de fleurs très parfumées.



1<sup>er</sup> jour  
27.03.2025  
La Poste  
PARIS

Conçu par : Sarah LAZAREVIC

Opéra acte I : Carmen, la séductrice bohémienne écartait sa mantille afin de montrer ses épaules et le gros bouquet de cassie sortant de sa chemise. Elle avait encore une fleur de cassie dans le coin de la bouche, et elle s'avancait en se balançant sur ses hanches... Prenant la fleur, elle la lança, d'un mouvement de pouce, juste entre les deux yeux du brigadier Don José. Lorsque Carmen fut entrée dans la manufacture, Don José vit la fleur de cassie à terre entre ses pieds ; il ramassa celle-ci sans que ses camarades puissent s'en apercevoir et il la mise précieusement dans sa veste. Le début d'une histoire évoquant la passion, la violence et se terminant tragiquement.





Prosper Mérimée (© DR)

Georges Bizet (v.1870-BNF)

Prosper Mérimée aime le mysticisme, l'histoire et l'inhabituel. Il a été influencé par la fiction historique popularisée par **Walter Scott** (1771-1832, poète, écrivain et historien écossais) et par la cruauté et les drames psychologiques d'**Alexandre Pouchkine** (1799-1837, poète, dramaturge et romancier russe). Les histoires qu'il raconte sont souvent pleines de mystères et ont lieu à l'étranger, l'Espagne et la Russie étant des sources d'inspiration fréquentes. L'une de ses nouvelles "**Carmen**" (écrite en 1845 - publiée en 1847 / sur le thème de la Liberté, de l'amour obsessionnel et de la jalousie meurtrière inspiré lors d'un séjour en Andalousie) va inspirer l'opéra "**Carmen**" sur la musique de **Georges Bizet** et le livret de **Henri Meilhac** et **Ludovic Halévy**, en 1875.

**Les personnages principaux** : **Carmen**, bohémienne andalouse et cigarière (mezzo-soprano) / **Don José**, brigadier (ténor) / **Micaëla**, jeune Navarraise (soprano) / **Escamillo**, toréador (baryton) / **Frasquita**, bohémienne, compagne de Carmen (soprano) / **Mercédès**, bohémienne, compagne de Carmen (mezzo-soprano) / **Le Dancaïre**, contrebandier (baryton) / **Le Remendado**, contrebandier (ténor) / **Zuniga**, lieutenant des dragons (basse) / **Moralès**, brigadier (baryton) / **Lillas Pastia**, aubergiste (rôle parlé) / **Un guide** (rôle parlé) / **Chœurs** : Soldats, jeunes gens, filles de la fabrique de cigarettes, supporters d'Escamillo, bohémiens, marchands, policiers, matadors, peuple, enfants. - **Composition de l'orchestre** : premiers et seconds violons, altos, violoncelles, contrebasses, 1 piccolo, 2 flûtes, 1 cor anglais, 2 hautbois, 2 clarinettes, 2 bassons, 4 cors, 2 trompettes, 3 trombones, 1 harpe, des timbales, 1 grosse caisse, cymbales frappées, 1 triangle, 1 tambourin, des castagnettes...

**Personnages** : statue de "**Carmen**" dans le vestibule de l'Opéra-Comique, une sculpture de l'artiste **Maurice Guiraud-Rivière** (1881-1947) d'après l'œuvre de **Georges Bizet** à l'Opéra-Comique en 1875.

Le tableau : la scène de la rencontre amoureuse de **Carmen** et **Don José**, sur la place à Séville.

L'artiste lyrique **Célestine Galli-Marié** (1837-1905, mezzo-soprano), a fait ses débuts à Strasbourg, puis Toulouse, avant d'être engagée à l'Opéra-Comique en 1862, où elle crée le rôle-titre de **Carmen**, pour l'opéra de Bizet, en 1875.



Henri Meilhac



Ludovic Halévy



**Fiche technique** : 27 au 29/03/2025 - réf. 21 25 404 - Souvenir philatélique des 150 ans de la première représentation le 3 mars 1875 à Paris, du célèbre opéra "**CARMEN**", composé en 1875 par **Georges BIZET** (1838-1875, compositeur romantique). - Création, gravure et mise en page : **Sarah LAZAREVIC** - d'après diverses photos - Format carte 2 volets (ouvert) : V 200 x 210 mm - Impression carte : Offset - Feuillet : V 95 x 200 mm - Support : Papier gommé - Impression : Taille-Douce - Format TP : V 40,85 x 52 mm - Dentelure : 13 x 13 Couleur : Polychromie - Faciale : 2,10 € - Lettre Internationale, jusqu'à 20 g - Europe et Monde - Barres phosphorescentes : Non - Présentation : Carte 2 volets + 1 feuillet - Prix de vente : 5,00 € Tirage : 25 000. - Visuel : couverture : Opéra "**Carmen**" - acte I<sup>er</sup> : "*l'amour est enfant de bohème*". Illustration anonyme pour un chromo vers 1900. - Crédit : Collection IM / Kharbine-Tapabor. feuillet : Opéra "**Carmen**", acte IV, la partition musicale © Médiathèque musicale de Paris / Roger-Viollet.

27 au 29 mars 2025 : **Collector : À la rencontre... de l'Écureuil.**

**À la rencontre... de l'Écureuil**

**PASSION NATURE**

**Fiche technique** : 27 au 29.03.2025 - réf. : 21 25 906  
**Collectors "Passion Nature" : À la rencontre... de l'Écureuil.**  
 Conception graphique : La NOUVELLE - d'après photos © Michel CHARDIN - Support : Papier auto-adhésif - Impression : Offset  
 Couleur : Polychromie - Format : V 148 x 210 mm - Format des 4 MTAM : H 45 x 37 mm (40 x 32) - Zone de personnalisation : H 33,5 x 23,5 mm - Dentelure : Prédécoupe irrégulière.  
 Prix de vente : 7,00 € (4 x 1,39 €) - Faciale TVP : Lettre Verte, jusqu'à 20 g - France - Barres phosphorescentes : 1 à droite  
 Présentation : Demi-cadre gris horizontal. - Micro impression : Philaposte et 3 carrés gris à droite + FRANCE et La Poste.  
 Tirage : 8 000. - Visuel : Écureuil roux (ou Écureuil d'Eurasie - *Sciurus vulgaris*). C'est un petit rongeur arboricole et diurne de la famille des Scuriidae. Il pèse en moyenne 340 g pour une taille de 18 à 25 cm x 16 à 20 cm pour sa queue. Son pelage s'épaissit et s'allonge en hiver, ce qui rend les "pincesaux" des oreilles plus visibles. Sa couleur varie du roux clair au brun-noir selon les individus, le ventre est toujours blanc.

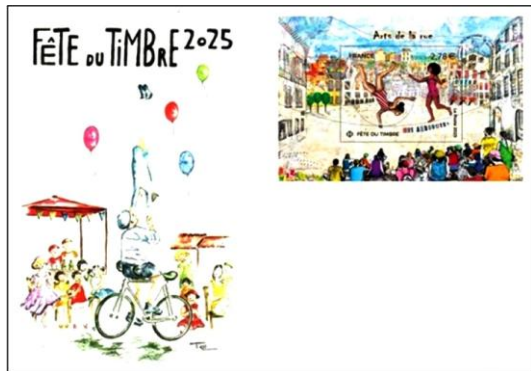
Bien connu de tous, l'écureuil roux ou écureuil d'Eurasie, à ne pas confondre avec l'écureuil gris d'Amérique, est le plus gros rongeur arboricole de nos forêts. Son signe le plus distinctif est sa queue en panache. Vitale pour lui, elle lui sert de parachute lorsqu'il saute d'un arbre à l'autre. Elle lui procure de la chaleur en hiver et, en été, le protège du soleil. Son régime alimentaire est principalement composé de graines de conifères, de noix et noisettes, de châtaignes, de baies, mais aussi d'insectes et, exceptionnellement, d'escargots, d'œufs et de petits oiseaux. L'hiver, il mène une vie au ralenti mais n'hiberne pas. Au printemps, la femelle met bas, dans le creux d'un arbre ou dans un nid douillet, deux ou trois petits qu'elle élèvera seule. L'écureuil roux est classé parmi les espèces protégées. *Michel Chardin, Photographe animalier*

**Fiche technique** : 23/04/2001 - Retrait : 12/04/2002 - Série : Nature de France - Animaux des bois - L'Écureuil roux - Dessin : Christophe DROCHON - Mise en page : Anne-Claude PARÉ - Impression : Héliogravure - Support : Papier gommé - Format : V 30 x 40,85 mm  
 Dentelure : 13½ x 13½ - Couleur : Vert, brun, roux, beige et noir - Faciale : 0,41 € / 2,70 F - Barres phosphorescentes : Non - Présentation : 40 TP / feuille - Tirage : 43 108 000 - Visuel : En France, on trouve les écureuils roux (*Sciurus vulgaris* de Linné - 1758) dans tous nos bois, sauf en Corse et dans les îles atlantiques (Ouessant, Oléron ...). On le reconnaît vivant sous nos latitudes, par sa queue très touffue, presque aussi longue que son corps. L'écureuil a élu domicile dans les bois et les forêts de feuillus ou de conifères. On le trouve également dans les parcs et les grands jardins. Alors que la plupart des rongeurs vivent près du sol, l'écureuil, lui, passe son temps, de branche en branche, dans les arbres.

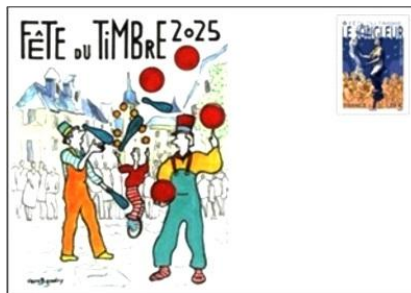
**Timbre à Date - P.J. :**  
 27 au 29/03/2025  
 au Salon Philatélique de Printemps  
 et au Carré Encre (75-Paris).







La grande enveloppe émise pour le bloc-feuillet.



Petite enveloppe



Carte postale

En plus des 3 souvenirs nationaux, des souvenirs locaux sont éventuellement à découvrir dans les villes concernées.

Pour l'achat de 3 souvenirs de la FFAP, il sera offert un entier postal illustré de la Fête du Timbre (nombre limité)

27 au 30 mars 2025 : **PHILAPOSTEL - 73<sup>e</sup> ASSEMBLÉE GÉNÉRALE à ARZON - KERJOUANNO (56-Morbihan)**

Du 27 au 30 mars 2025, au village-vacances Azureva de Kerjouanno / Arzon, les 25 associations régionales, départementales et thématiques de Philapostel de métropole et d'outre-mer se retrouveront pour l'Assemblée Générale Nationale de PHILAPOSTEL. Près de 120 congressistes sont attendus à cette rencontre annuelle, associée à une exposition philatélique interrégionale. Ce rassemblement est organisé en étroite collaboration avec Philapostel Bretagne



**ARZON - KERJOUANNO** est située à l'extrémité de la presqu'île de Rhuys, elle est bordée au Nord par le golfe du Morbihan, au Sud par la baie de Quiberon, partie occidentale de Mor braz (la grande mer), et à l'Est par la commune de Saint-Gildas-de-Rhuys. Arzon-Kerjouanno fait partie du park ar Mor Bihan (parc naturel régional du Golfe du Morbihan). L'existence de populations dans la région est attestée dès le Néolithique, comme le suggèrent le tumulus carnacéen de Tumiac (ou butte de César) et le cairn de Petit Mont qui se trouvent sur le territoire de la commune d'Arzon.

**Blasonnement** : "D'or à la proue de navire de gueules, sous voile d'argent chargée d'une moucheture d'hermine de sable, voguant sur une mer d'azur". **La devise** : "Souverain ar mor" (Souverain de la mer).



Les événements qui vont ponctuer ce rendez-vous : une Assemblée Générale nationale traditionnelle, avec le bilan 2024 des activités de l'association et de ses comptes, ainsi que la présentation des projets pour 2025 et les années suivantes. Cette assemblée générale est électorale, comme tous les trois ans : elle verra le renouvellement de l'équipe composant le Conseil d'Administration national de PHILAPOSTEL.

**Le programme** : un concours d'art posté (mail art) / une bourse aux timbres (le jeudi soir et sera réservée aux adhérents Philapostel). / des visites guidées de l'exposition philatélique. / une exposition sous vitrines de plusieurs matériels de collection (cartes postale, anciennes boîtes à timbres, romans policiers, parlant de timbres pour la jeunesse). / deux conférences : le samedi matin : l'une sur le travail de création artistique, par **Pierre-André COUSIN** (Brest 14/01/1956, diplômé de l'Ecole d'architecture de Nancy (1984), peintre, illustrateur et graphiste, il réalise les illustrations du "Grand Livre des phares" (2000) et devient "peintre officiel de l'Air" (2009). Depuis, il a réalisé un grand nombre de timbres-poste pour Philapostel. L'autre par **Franck HENRI** de Philapostel Centre-Val de Loire, sur les "vignettes et essais expérimentaux". / il y aura d'autres animations et surprises.

**Les émissions et souvenirs philatéliques :**

**Souvenirs, MTAM, LISA et oblitération** : sont l'œuvre artistique du breton **Pierre-André COUSIN**, peintre officiel de l'Air, auteur de nombreux timbres-poste français.



**TàD** : le voilier de type sloop (1 mât) et son hermine bretonne stylisée (une croix avec 3 pointes vers le bas); symbole de pureté morale, agilité, intelligence et innocence qui sont associées à ce petit animal au pelage blanc... C'est **Pierre de Dreux** (1187-1250), duc de Bretagne, qui ajouta en premier l'animal au blason de son père (en écho au lys français); avec la naissance de la devise : "*Kentoc'h mervel eget bezan saotret*" (Plutôt la mort que la souillure).

**LISA** : Fiche technique : 27 au 30/03/2025 - par Philapostel - Vignette LISA - 73<sup>e</sup> ASSEMBLÉE GÉNÉRALE de PHILAPOSTEL - ARZON (56-Morbihan)

Création : **Pierre-André COUSIN** - Impression : Héliogravure - Couleur : Polychromie - Type : LISA 2 papier thermique - Format panoramique : H 80 x 30 mm (72 x 24) - Barres phosphorescentes : 2 - Faciale : gamme de tarifs à la demande + pack de 3 tarifs (LV 20 g + 100 g + LI 20 g). - Présentation : Logo à droite et France à gauche + P.A. COUSIN et Philaposte - Tirage : \_\_\_\_\_

**Visuel** : La vue présente le chemin côtier et un voilier à l'hermine bretonne, à l'entrée du golfe du Morbihan, entre Port-Navalo au premier plan et la pointe de Kerpenhir à l'arrière-plan. (Au panorama de la pointe de Kerpenhir, à l'entrée du golfe du Morbihan, est implantée une statue de Notre-Dame de Kerdro (Notre-Dame du Bon Retour).

La vignette présente le littoral breton, et plus particulièrement le golfe du Morbihan : il a une longueur maximale de 18 km entre Locmariaquer et Le Hézo et une largeur maximale de 8 km entre Arradon et la côte de Sarzeau. Il s'étend sur 115 000 ha et près de 13 000 ha en intégrant la rivière d'Auray (56,3 km), la rivière de Noyal (21,2 km) et les différentes îles et îlots. Il s'ouvre sur la baie de Quiberon, partie occidentale du Mor braz (la grande mer) par un étroit passage (le goulet de Port-Navalo, large d'environ 900 m).



**Collector de 4 MTAM Prestige** (2 TVP 1 et 2 TVP 2), sous forme de livret - Format livret ouvert : H 296 x 140 mm - Format IDTimbres : H 45 x 37 mm (40 x 32) - zone de personnalisation H 33,5 x 23,5 mm - Support : Papier auto-adhésif - Dentelure : Prédécoupe irrégulière. - Impression : Offset - Couleur : Polychromie - Faciale TVP : Lettre Verte, jusqu'à 20 g - France - Barres phosphorescentes : 1 à droite - Présentation : Demi-cadre gris horizontal. - Micro impression : Philaposte et 3 carrés gris à droite + France et La Poste  
Tirage : 4 000. - Prix de vente du collector : 12 € / Duo de MTAM Prestige (MTAM 1 + MTAM 2) au tarif Lettre Verte (1,39 €) = 4,00 € / 1 carte vierge = 2,00 € (ou 3 cartes vierges = 5,00 €) / Enveloppe affranchie avec LISA, ou 1 MTAM au choix : 3,50 € / Carte postale affranchie avec LISA, ou 1 MTAM au choix : 3,50 €





L'enveloppe illustrée, avec le visuel de la carte postale, l'un des 2 MTAM et le TàD de la 73<sup>ème</sup> A.G.

Les commandes peuvent être effectuées par correspondance auprès de la trésorière générale de Philapostel : ou auprès de chaque association régionale de PHILAPOSTEL (frais de port en sus) : Claudine Diemunsch, Philapostel, 14 B rue de la Rivière, 68190 Raedersheim - (avant le 10 mars). Les commandes seront servies dans la limite des stocks disponibles.

### A découvrir à ARZON



A découvrir à Arzon : La Corniche et le Phare de Port-Navalo : cette station côtière offre un panorama sur la pointe de Kerpenhir et la statue de Notre-Dame de Kerdro (1946, sculpture de Jules-Charles Le Bozec -1898-1973, sculpteur et céramiste) érigée à l'entrée du Golfe du Morbihan, face à Port-Navalo.

Le cairn de Petit Mont est un complexe mégalithique, soit un ensemble monumental, construit en plusieurs phases durant le Néolithique, composé de deux cairns accolés et de deux dolmens. Le site a été fortement endommagé par la construction d'un bunker durant la Seconde Guerre mondiale. Les deux chambres mégalithiques encore visibles sont abondamment décorées de gravures.



Le tumulus carnacéen de Tumiac, dit "la Butte de César", qui aurait servi d'observatoire à Jules César (-100 av. / -44 av.J.-C. conquérant et empereur romain) pendant sa guerre contre les Vénètes en 56 av. J.-C. Le monument n'avait pas été violé avant son exploration de 1853, et un mobilier archéologique très riche a été recueilli et complété par les fouilles de 1934. Ces objets sont conservés à l'ancien Hôtel du Parlement de Bretagne, actuel musée d'histoire et d'archéologie de la ville de Vannes.



Le moulin à marée de Pen-Castel, fermant l'étang éponyme au Nord d'Arzon. Un premier moulin est attesté sur cet emplacement dès le XII<sup>e</sup> siècle. Les moines de l'abbaye de Saint-Gildas le reconstruisent au XVII<sup>e</sup> siècle. Une resserre y est également construite en 1786, quelques années avant que les moines ne soient chassés du lieu par la Révolution, où il est vendu en 1796 à un négociant vannetais. Il conserve sa fonction de production de farine jusqu'en 1921, année où cesse d'exercer le dernier meunier. Par arrêté du 6 nov.1933, il devient un site naturel classé.



Dernière minute : 8<sup>ème</sup> Biennale Philatélique de Paris – Salon Philatélique de Printemps 2025



Visuel de 3 Timbres à Date complémentaires en service au Salon de Printemps de Paris.

Pack de 3 LISA aux valeurs d'affranchissement LV 20g et 100g et L. Internationale 20g,



**LE TIMBRE FAIT DES ACROBATIES**

**FÊTE DU 08 TIMBRE 09 mars 2025**

à destination de la France.

UTILISEZ LE NOMBRE DE TIMBRES CORRESPONDANT AU POIDS DE VOTRE ENVOI.

3 561921 020289

LA POSTE

**Fiche technique :** 03.03.2025 - réf : 11 25 402 - Carnets pour guichet  
**"Marianne de l'Avenir", visuel dévoilé le 7 nov. 2023 - nouvelles couvertures publicitaires :**  
**Le Timbre fait des acrobaties - Fête du Timbre 08 et 09 mars 2025 dans 83 villes de France.**  
 Conception graphique : AROBACE - Format carnet : H 130 x 52 mm - Impression carnet :  
 Typographie - Format TVP : V 20 x 26 mm (15 x 22) - Impression TVP : Taille-Douce  
 Création : Olivier BALEZ - Gravure : Pierre BARA - Support : Papier auto-adhésif - Couleur : Vert  
 Dentelure : Ondulée verticalement - Prix de vente : 16,68 € (12 x 1,39 €) - Lettre Verte, jusqu'à 20 g.  
 France - Barres phosphorescentes : 1 à droite - Tirage : 100 000.  
**Visuel :** publicité + utilisation des TVP + logo, code barre et type de papier.  
 Renseignez-vous au 05.53.03.19.26 ou par mail : sav-philila.philaposte@laposte.fr

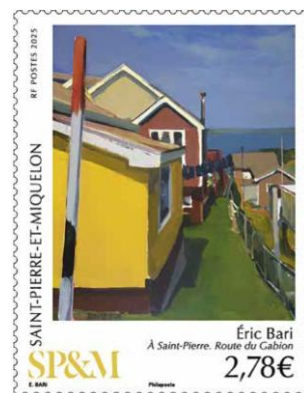
## Nouveautés de Saint-Pierre-et-Miquelon (975 - St-Pierre-et-Miquelon - Langlade

**Fiche technique :** 01/03/2025 - réf. 12 25 052 - SP&M - série des vieux gréements : trois-mâts goélette française L'Armoricaïn "immatriculé à Saint-Malo". Création : Patrick DERIBLE - Impression : Offset - Support : Papier gommé - Couleur : Polychromie - Format : H 40 x 30 mm (36 x 26) - Faciale 0,75 € local jusqu'à 20g - Présentation : 25 TP / feuille - Tirage : 15 000 - **Visuel :** En 1940, l'Armoricaïn était en pêche sur les Bancs de Terre-Neuve. Au moment de l'armistice du 18 juin 1940, il faisait partie de la nombreuse flottille de moutiers français qui vinrent se mettre à l'abri dans le port de Saint-Pierre.



Après les hostilités il fut acheté par la Flotte Administrative des îles Saint-Pierre et Miquelon. Son gréement fut profondément modifié et deux moteurs diesel assurèrent désormais sa propulsion. Pendant plusieurs années sous les commandements des capitaines Flahaut et Rebmman, il assura le service entre les ports de la côte Est du Canada et les îles Saint-Pierre et Miquelon. En 1951, il fut vendu à un armement canadien du port de Halifax. Le 18 août, alors qu'il se trouvait entre l'île de Langlade et Saint-Pierre, une forte voie d'eau se déclara. L'entrée de l'eau fut si rapide qu'elle obligea le capitaine à donner l'ordre d'évacuer le navire. Le bateau coula au milieu de la "Baie" à la hauteur de l'Anse à Pierre.

**Fiche technique :** 15/03/2025 - réf. 12 25 053 - SP&M - série des peintres de la Marine : Éric BARI, peintre officiel de la Marine et la "Route du Gabion".  
 Création : Éric BARI - Impression : Offset - Support : Papier gommé - Couleur : Polychromie - Format : V 40 x 52 mm (36 x 48) - Faciale : 2,78 € - au départ de SPM, jusqu'à 100 g - France  
 Présentation : 25 TP / feuille - Tirage : 15 000. - **Visuel :** la Route du Gabion.



**Éric BARI** est un peintre né le 15 avril 1963 à Saint-Denis, il a suivi l'École supérieure des arts appliqués Duperré, puis a étudié à l'atelier de l'École d'Étampes avec Philippe Lejeune (1924-2014, peintre, graveur, verrier et enseignant), et enfin l'étude de la fresque traditionnelle à l'École nationale supérieure des beaux-arts de Paris. Il a été nommé Peintre de l'Armée de terre en 2001, peintre officiel de la Marine et Peintre de l'Air et de l'Espace en 2005. Éric Bari fait escale à Saint-Pierre-et-Miquelon comme peintre de la Marine en 2021.

## Informations régionale.

**Dimanche 16 mars 2025**, dans le cadre de **Moselle Libérée** commémorant le **80<sup>e</sup> anniversaire de la Libération de la Moselle**, le Département, en partenariat avec la Communauté de Communes du **Pays de Bitche**, la **Ville de Bitche** et l'**Union Nationale des Combattants** organisera la **Journée de la Mémoire Mosellane**.

À 10 heures, un **défilé mémoriel** traversera les rues de Bitche, rendant hommage aux combattants, aux civils et aux résistants.

Puis la cérémonie militaire et civile aura lieu sur la place d'Armes de l'ancien quartier militaire du 4<sup>e</sup> régiment des Cuirassiers.

Un cycle de conférences historiques sera proposé à la **Médiathèque de Bitche** avec notamment **Lorant Deutsch**, **François Cochet**, historien spécialiste de la mémoire des guerres et **Jacques Baudet** qui évoquera les Mosellans dans la résistance en Charente, en partenariat avec la Communauté de Communes du Pays de Bitche et la Société d'histoire et d'archéologie du Pays de Bitche.

Pour commémorer le **80<sup>e</sup> anniversaire de la Libération**, le **Club Philatélique et Numismatique du Pays de Bitche**, en partenariat avec les communes de **BITCHE**, **LEMBERG**, **BLIESBRUCK** et **RIMLING** (57) édite un carnet de **4 timbres** et **8 enveloppes illustrées**.



**Libération de la Lorraine et de l'Alsace :** ce sont les dernières régions libérées au cours de l'hiver, entre le 6 sept. 1944 (Gorze) et le 15 mars 1945 (Bitche) lors de la progression des Alliés vers l'Allemagne.



Timbres créés par **François ABEL** (graphiste, illustrateur, auteur de BD lorrain à découvrir...) en exclusivité pour le CPNPB : « Bitcherland » et « Bliesbruck - Wiesviller - Woelfling » Prix unitaire : **2,50 €**



**Les enveloppes :** 2 x Lemberg / 2 x Rimling / 2 x Bitche / 2 x Bliesbruck - prix des enveloppes (avec TP+Tad) : **3 €** / pièce / lot 8 enveloppes : **22 €** / carnet : **12 €** / lot 1 carnet + 8 env. : **34 €**.

**Commande** à adresser à : Mr Hubert SCHMUCK - 47, rue des tilleuls - 57230 BITCHE accompagnée de votre règlement par chèque à l'Ordre du CPNPB ou virement : IBAN FR76 1027 8056 30000113 7384 563 BIC: CMCIFR2A / Pour tout renseignement complémentaire s'adresser à : [h.schmuck@free.fr](mailto:h.schmuck@free.fr) / envoyées à compter du **23 mars 2025**.

**Émissions d'avril - le 1<sup>er</sup> :** le collector des "Champignons de Printemps" / **7 :** le Marais Poitevin (79-Deux Sèvres) / TP **Pasquale PAOLI** 1725-1805, le Père de la Patrie Corse.  
**14 :** **OSAKA 2025** (Kansai - Japon) le **Pavillon de la France** à l'exposition universelle - pour 184 jours de découvertes, d'innovation et de célébration. / **28 :** le **carnet de la Croix-Rouge française** / la **Libération des Camps 1945-2025**, avec en Alsace, le Camp de concentration de Natzweiler-Struthof (ouvert le 1<sup>er</sup> mai 1941) - Centre Européen du Résistant Déporté.

Avec mes remerciements à mon ami André, aux Artistes, à Philaposte, au Carré d'Encre, à WikiTimbres et à Phil-Ouest, pour l'aide technique et visuelle apportée.

Agréables découvertes Philatéliques avec les émissions de Mars ; la Fête du Timbre, le Salon Philatélique de Printemps à Paris et l'A.G. de Philapostel à Arzon, dans le Golfe du Morbihan.

Avec mes amitiés aux lecteurs.

SCHOUBERT Jean-Albert