



Journal **PHILATÉLIQUE** et **CULTUREL**
CLUB PHILATELIQUE "DIVODURUM" de la C.A.S. de METZ - RÉGIE
et AMICALE PHILATELIQUE de METZ - **Mai 2019**



En ce beau mois de mai, de belles émissions sont mises à l'honneur dans les pages ci-dessous : des fleurs, des institutions européennes, le père de l'optique moderne, le thème Europa 2019, un carnet C.R.F., une nouvelle série sportive et encore des plantes florales à protéger. L'A.G. de Philapostel à Bussang et surtout un hommage philatélique qui me tenait à cœur : la sauvegarde d'un fleuron de notre patrimoine religieux, historique et architectural, la cathédrale Notre-Dame de Paris.

06 mai 2019 - **Carnet "Écllosion" de Fleurs**

Timbre à Date - P.J. :

03 et 04/05/2019
au Carré Encre - 75-Paris



Conçu par : **Etienne THERY**

Photographe de reportage pendant près de trente ans, Jacques du SORDET (né à Lyon en juin 1962) a parcouru le monde en cherchant L'instant magique où, dans son viseur, tout s'assemble et prend un sens. Saisir l'image dans toute son intensité, alors qu'elle disparaît déjà, forme le regard et l'exigence artistique. Il explique aujourd'hui son envie de s'extraire de l'astreinte lié au temps, au moment précis et fugace, par ce travail sur les fleurs qui se sont imposées à lui comme source d'inspiration car immobiles, stables et naturellement belles. Sans contrainte de temps et de mouvement, il cherche la fusion du réel et de l'imaginaire, du vrai et du créé. Il mêle la transparence du verre, les pigments picturaux et la précision du rendu photographique. Ainsi, il obtient couleurs, lumière, nouvelles matières, tantôt végétales et marines, tantôt minérales et cristallines. Ce quelque chose d'un peu magique qui nous entraîne dans le mystère de l'éclosion... Un carnet fleuri pour un beau mois de mai ! (d'après Philaposte).

Fiche technique : 06/05/2019 - réf. 11 19 484 - Carnet : photos artistiques de fleurs en pleine éclosion.

Artiste photographe : **Jacques du SORDET** © La Poste - Mise en page : **Etienne THERY** - Impression : **Héliogravure**

Support : **Papier auto-adhésif** - Couleur : **Quadrichromie** - Format carnet : **H 256 x 54 mm** - Format 12 TVP : **H 38 x 24 mm (33 x 20)**

Dentelures : **Ondulées** - Barres phosphorescentes : **1 à droite** - Valeur faciale : **12 TVP (à 0,88 €)** - **Lettre Verte, jusqu'à 20g - France**

Prix du carnet : **10,56 €** - Présentation : **Carnet à 3 volets, angles arrondis, 12 TVP auto-adhésifs** - Tirage : **3 500 000**



Visuel de la couverture : volet droit : Titre "éclosion", sur fond d'une photo de TVP

Volet central : L'utilisation des timbres pour l'affranchissement, le type de papier, le tarif des TVP, le code barre, La Poste.

Volet gauche : Une citation d'Anatole France : "*C'est en croyant aux roses, qu'on les fait éclore*", sur fond d'une photo de TVP

Fiche technique : 16/06/1937 - retrait : 14/05/1938 - Série : pour les chômeurs intellectuels 1937 - François Anatole Thibault, dit Anatole France 1844-1924.

Création et gravure : **Antonin DELZERS** - Impression : **Taille-Douce rotative** - Support : **Papier gommé** - Couleurs : **Vert** - Format : **V 26 x 40 mm (22 x 35,5)** - Dentelure : **13 x 13** - Faciale : **30 c + 10 c** (surtaxe au profit des chômeurs intellectuels) - Présentation : **25 TP / feuille** - Légende : **"Postes + RF"**
Tirage : **1 500 000 (séries de 6 personnages)** / **Fiche technique : 09/05/1938 - retrait : 03/06/1939** - mais de couleurs : **Brun-rouge** - même caractéristiques.

François Anatole Thibault, dit Anatole France est né à Paris, le 16 avril 1844 et décède à Saint-Cyr-sur-Loire (37-Indre-et-Loire) le 12 oct. 1924, écrivain de la Libre-pensée, critique littéraire, défenseur des Droits de l'Homme et du Citoyen - Académicien (1896), il reçoit le prix Nobel de littérature pour l'ensemble de son œuvre en 1921. Ami de Jean Jaurès (1859-1914, Homme politique) et de Francis Charles Dehault de Pressensé (1853-1914, journaliste et Homme politique), il collabore dès sa création à l'Humanité, en publiant "Sur la pierre blanche" dans les premiers numéros. Anatole, tout en adhérant aux idées socialistes, s'est ainsi tenu à l'écart des partis politiques, ce dont témoignent ses romans pessimistes sur la nature humaine, tels que "L'Île des pingouins" et surtout "Les dieux ont soif" (publié en 1912) qui, à cause de sa critique du climat de Terreur des idéaux utopistes, fut mal reçu par la gauche.



L'éclosion de fleurs est un phénomène naturel éphémère des angiospermes d'une plante à fleurs, après l'apparition du bourgeon floral sur l'inflorescence (disposition des fleurs) d'une rare beauté, où un simple bourgeon se transforme en une magnifique fleur en quelques jours, le résultat est tout simplement fascinant.



01 - L'échinacée (Echinacea) : famille des Astéracées - plante dicotylédone (ou Composées) - originaire d'Amérique du Nord - plantes de 90 à 120 cm,

avec une fleur jaune, rose et quelquefois blanche. Le disque central de la fleur est recouvert de pointes piquantes (ou épineuses) - Les espèces appropriées sont utilisées dans la restauration des prairies, ou pour la constitution de stocks de fourrage - floraison de juillet à octobre - "l'échinacée pourpre" est principalement utilisée comme plante médicinale.

02 - Le tournesol (Helianthus annuus - "grand-soleil", "soleil des jardins", graine à perchoquet, etc...) "Tournesol" est emprunté à l'italien "girasole", qui tourne avec le soleil. grande plante annuelle, de la famille des Astéracées, dont les fleurs sont groupées en capitules de grandes dimensions (tige très forte, peu ramifiée, pouvant atteindre jusqu'à 4 m de haut).

Le genre *Helianthus* comprend une cinquantaine d'espèces, toutes originaires d'Amérique du Nord, dont le topinambour (*Helianthus tuberosus* L.) - cultivée pour ses graines riches en huile alimentaire de bonne qualité (environ 40 % de leur composition). Le tournesol est, avec le colza et l'olivier, l'une des trois sources principales d'huile alimentaire en Europe.

- les jeunes tournesols suivent le soleil, d'Est en Ouest, mais à partir de la floraison, le capitule (réceptacle entouré de bractées) se fixe, face à l'Est. Une fois fécondé, le capitule se tourne vers le sol sous l'effet du poids des graines.
- la pollinisation est aujourd'hui essentiellement assurée par les abeilles domestiques, avec des ruches souvent louées et implantées à proximité des champs.

03 - La reine-marguerite (*Callistephus sinensis*, ou Aster de Chine). - famille des Astéracées - elle a été introduite vers 1731. Ses nombreuses variétés diffèrent par leur taille, leur port, leur précocité et la forme des fleurs. Les coloris sont le blanc, le bleu, le rouge ou le jaune. - la floraison va de juillet à novembre, selon les plantations et les variétés.



04 - Le dahlia - plante tubéreuse de la famille des Astéracées, originaire des régions chaudes du Mexique, d'Amérique centrale et de Colombie. il fleurit de juillet, jusqu'aux gelées - le dahlia est classé parmi les plantes provoquant des allergies.

05 - Le dahlia - l'espèce la plus connue est le Dahlia commun (*Dahlia pinnata*) largement cultivé et à l'origine de nombreux hybrides.

06 - La rose en bouton - la fleur des rosiers, arbuste du genre *Rosa* (rosiers, ou églantiers) et de la famille des Rosacées - les rosiers sont aussi des plantes sauvages aux fleurs simples à cinq pétales, qui sont devenus à la mode, pour leur aspect plus naturel, depuis quelques décennies sous le nom de "roses botaniques".



07 - Le gypsophile : de la famille des Caryophyllacées, originaire d'Asie centrale. Il est bien connue pour être le brin que les fleuristes ajoutent aux bouquets pour leur donner un peu de volume et de légèreté. Les espèces peuvent être vivaces ou annuelles avec des feuilles opposées, lancéolées, glauques, qui sont semi-persistantes ou persistantes. Certaines sont tapissantes alors que d'autres ont un port dressé. La gypsophile peut rapidement s'étaler et prendre de la place. Les fleurs sont petites, étoilées, blanches ou roses, et comptent cinq pétales. Elles sont solitaires ou réunies en panicules étalées, légères. Dans leur milieu naturel, les gypsophiles vivent dans les terrains rocaillieux, les zones alpines, les steppes sableuses. Elles offrent une très bonne rusticité. - haute d'environ 1 m, la floraison s'étale de juillet à septembre.

08 - La sauge arbustive (*Salvia microphylla*) - arbrisseau de la famille des labiées - jolie plante arbustive, la sauge porte un feuillage aromatique et décoratif et une longue floraison colorée du printemps à l'automne - originaire du Mexique, elle nécessite peu d'entretien. - elle mesure de 100 à 120 cm de large et une hauteur variable, selon les espèces. Les sauges fleurissent par le bas, mais les boutons du sommet se forment au fur et à mesure jusqu'en novembre.

09 - L'osteospermum - parfois appelée marguerite africaine ou marguerite du Cap, elle est originaire d'Afrique du Sud. - de la famille des Astéracées, plantes vivaces herbacées ou arbustives - floraison de mai à octobre - haute de 30 à 60 cm - du violet au blanc en passant par le jaune ou le rose, elle est une fleur qui saura trouver sa place dans votre jardin ou sur votre balcon. Ses fleurs sont composées de deux parties, les pétales et un disque, le cœur, plus sombre, bleu, violet ou noir, qui contraste furieusement avec la couleur et la texture veloutée des pétales.



10 - L'hortensia (*hydrangea*) est un genre, appartenant à la famille des Hydrangeaceae dont l'espèce la plus connue est une espèce hybride, appelée *Hydrangea x serratophylla*. - plantes arbustives de taille variable (de 0,5 m à plusieurs mètres) ou des plantes grimpantes s'accrochant à leurs supports par des racines adventives. Avec sa floraison généreuse, l'hortensia sublime les jardins, et il est facile à cultiver et à entretenir. Il y a environ 73 espèces qui sont réparties principalement dans l'Asie orientale, avec quelques espèces en Asie du Sud-Est et en Amérique.

11 - L'alstroemeria, les alstroémères (ou alstroéméries) - de la famille des Liliacées - la plante de 70 cm, à fleurs vivaces, à racines tubéreuses, vivant en massif, fleurit en été - surnommé "lis des Incas" ou "lis du Pérou", elle est originaire d'Amérique du Sud, le genre comprend une cinquantaine d'espèces.

12 - La rose - elle se caractérise avant tout par la multiplication de ses pétales imbriqués qui lui donne sa forme caractéristique. Appréciée pour sa beauté et sa senteur, célébrée depuis l'Antiquité par de nombreux poètes et écrivains ainsi que des peintres pour ses couleurs qui vont du blanc pur au pourpre foncé en passant par le jaune et toutes les nuances intermédiaires, et pour son parfum, elle est devenue la "reine des fleurs" dans le monde occidental, présente dans presque tous les jardins et presque tous les bouquets.

Avec ses belles éclosions, je vous souhaite un très agréable mois de mai.

06 mai 2019 - **les 70 ans du Conseil de l'Europe et les 60 ans de la Cour Européenne des Droits de l'Homme.**



Le **Conseil de l'Europe** est une organisation intergouvernementale instituée le 5 mai 1949 par le **Traité de Londres**. C'est une organisation internationale qui rassemble 820 millions de ressortissants de 47 États membres, par le biais des normes juridiques dans les domaines de la protection des Droits de l'Homme, du renforcement de la démocratie et de la prééminence du Droit en Europe. Le Conseil de l'Europe est doté d'une personnalité juridique reconnue en Droit International Public. Les activités du Conseil de l'Europe intéressent tous les domaines de la vie courante (sauf les questions de défense). Elles ont abouti à l'élaboration d'un large éventail de normes, chartes et conventions destinées à faciliter la coopération entre les pays membres du Conseil et à renforcer la construction européenne. Le Conseil a également pour but de favoriser un progrès économique et social. La Convention de sauvegarde des Droits de l'Homme et des Libertés fondamentales (Convention Européenne des Droits de l'Homme - 3 sept. 1953), et la Cour Européenne des Droits de l'Homme (1^{er} nov. 1998) qui l'applique, constituent les chevilles ouvrières du Conseil. C'est auprès de cette Cour que tous les individus, ressortissants ou non des États parties à la Convention, peuvent introduire des requêtes s'ils estiment qu'un État partie à la Convention a enfreint leurs droits.

CONSEIL DE L'EUROPE



Palais des Droits de l'Homme - STRASBOURG

LA POSTE 1996

REPUBLIQUE FRANÇAISE

ROULMEUR d'Art. B. RODRIGUE et C. BUCHER

3,00

179

LA POSTE

CONSEIL DE L'EUROPE

EUROPEAN COURT OF HUMAN RIGHTS
COUR EUROPÉENNE DES DROITS DE L'HOMME

1959 - 50 - 2009

FRANCE

0,70€

Philippe Van Parijs

Le Quartier Européen de Strasbourg

La réalisation du Palais de l'Europe marquera la naissance du quartier européen de Strasbourg.
En l'espace de quelques décennies, Strasbourg verra se développer une concentration
de bâtiments à vocation européenne au Nord-Est de la ville, sur les rives de l'Ill

The map illustrates the development of the European Quarter in Strasbourg, centered around the Ill river. Key features include:

- Buildings and Landmarks:** Centre Européen de la Jeunesse, École Européenne, Institut International des Droits de l'Homme, Cour Européenne des Droits de l'Homme, Parlement Européen, Conseil de l'Europe, Médiateur Européen, Agora, Lieu d'Europe, Pharmacie Européenne.
- Streets and Roads:** Rue Pierre de Courbeville, Boulevard Pierre Pflimlin, Avenue de l'Europe, Quai Ernest Bevin, Quai Jacquardot, Avenue René Cassin, Rue Boecklin, Avenue de la Maréchaussée, Avenue de la République, Avenue de la Liberté, Avenue de la Paix, Avenue de la Justice, Avenue de la Vérité, Avenue de la Sagesse, Avenue de la Science, Avenue de la Culture, Avenue de la Santé, Avenue de la Beauté, Avenue de la Richesse, Avenue de la Puissance, Avenue de la Gloire, Avenue de la Félicité, Avenue de la Prospérité, Avenue de la Bien-être, Avenue de la Santé, Avenue de la Beauté, Avenue de la Richesse, Avenue de la Puissance, Avenue de la Gloire, Avenue de la Félicité, Avenue de la Prospérité, Avenue de la Bien-être.
- Transportation:** Tram E (Parlement Européen), Buses (Buses 6-10, Buses 30, Buses 6-30), Parking Relais-Tram.
- Parks and Green Spaces:** Parc de l'Orangerie.

Jean-Augustin Fresnel, physicien, est né le **10 mai 1788** à Broglie (27-Eure), et il décède le **14 juillet 1827** à Ville-d'Avray (92-Hts-de-Seine). Il entre à seize ans et demi à l'Ecole polytechnique, un an après son frère aîné, il a une **santé extrêmement faible**, mais une âme vigoureuse. Elève brillant, il entre à l'Ecole des Ponts et Chaussées, qu'il quitte avec le titre et les fonctions d'ingénieur ordinaire. Il sera en poste en Vendée, dans la Drôme et l'Ille-et-Vilaine. Fresnel ne se consacre aux sciences pures que vers 1810, et rédige son premier mémoire, un essai destiné à rectifier l'explication fort imparfaite du phénomène de l'aberration annuelle des étoiles. Ses mémoires et découvertes vont s'enchaîner rapidement. Il étudie "la polarisation de la lumière", et huit mois après, ses travaux le plaçaient parmi les plus célèbres physiciens de son temps. Le travail d'Isaac Newton (1642-1727, physicien, astronome, mathématicien et philosophe anglais) sur les singuliers accidents de lumière, vont l'amener à s'interroger sur le phénomène de la diffraction. Fresnel fut le premier qui donna à ce genre d'observations une perfection inespérée. Ses travaux sont presque tous relatifs à l'optique, il s'occupa de la réfraction, puis des interférences, de la polarisation, de l'émission des ondes, pour aboutir à sa découverte capitale, à celle des phares lenticulaires ou à lentilles décroissantes, qui l'a immortalisé, car elle a représenté une révolution pour la navigation. Mais, sa santé précaire, ne put résister à tant de fatigues intellectuelles, qu'il s'éteignit, épuisé, à l'âge de 39 ans.



Fiche technique : 06/05/2019 - réf. 11 19 009 - série commémorative : Augustin FRESNEL 1788-1827, père de l'optique moderne.
Création et gravure : Sophie BEAUJARD - d'après photos : Stéphane Lemaire / hemis.fr, ©J.M Emportes / Onlyfrance.fr, © Sheila Terry / Science Photo Library / Cosmos
Impression : Taille-Douce - Support : Papier gommé - Couleur : Polychromie - Format : H 40,85 x 30 mm (37 x 26) - Dentelure : x — Barres phosphorescentes : 2 - Faciale : 1,05 € - Lettre Prioritaire, jusqu'à 20 g - France - Présentation : 48 TP / feuille - Tirage : 700 032.
Visuel : portrait d'Augustin Jean Fresnel (1825), d'après une gravure d'Ambroise Tardieu (1788-1841, cartographe, portraitiste et graveur). En arrière plan, un phare et un détail d'une lentille à échelons de Fresnel.

Les lentilles de Fresnel ont connu un grand succès : on passe, sur les côtes françaises, de 24 phares en 1800, à 58 phares en 1850 et 372 en 1870, et le nombre de naufrages diminue considérablement.

Les lentilles à échelons ont valu à Fresnel, la médaille d'or à l'Exposition Industrielle de Paris de 1823 (médaille d'argent à François Soleil), et ont contribué à son élection à l'Académie des Sciences en 1823.

Timbres à date - P.J. : 03 et 04/05/2019 à Plévenon au phare du Cap Fréhel (22-Côtes-d'Armor) et au Carré d'Encre (75-Paris)



Conçus par : Stéphane HUMBERT-BASSET

Des phares aux panneaux solaires à concentration, la lentille de Fresnel a ouvert des perspectives d'évolution à de nombreux systèmes d'optique.

Histoire de la lentille de Fresnel : elle trouve ses racines en 1811 avec la mise en place d'une Commission des phares réunissant des inspecteurs du Corps des Ponts et Chaussées et des savants afin de perfectionner le système d'éclairage des phares français. L'un d'entre eux, **François Arago**, membre de l'Académie des Sciences, entreprend des expériences, assisté par Fresnel, l'un des membres des Ponts et Chaussées, au service des phares.

Fiche technique : 24 /02/1986 - retrait : 19/09/1986 - Série de personnages célèbres (bande carnet de 5 TP) : François Arago (1786-1853), physicien, astronome et homme politique - né le 26 février 1786, à Estagel (66-Pyrénées-Orientales) et décédé le 2 octobre 1853, à Paris.
Dessin et gravure : René QUILLIVIC - Impression : Taille-Douce - Support : Papier gommé - Couleurs : Gris, bleu et vert - Format : V 26 x 40 mm (22 x 36) - Dentelure : 13 x 13 - Faciale : 1,80 F + 0,40 F de surtaxe, au profit de la C.R.F. - Présentation : Bande carnet, ou 50 TP / feuille
Tirage carnets : 1 224 392 - tirage TP : 1 727 727 - Visuel : portrait du physicien, professeur à l'Ecole polytechnique (X) et la Constellation du Cygne.

L'œuvre scientifique d'Arago : professeur (1809) d'analyse et de géodésie à l'Ecole Polytechnique, membre de l'Académie des Sciences à 23 ans, Directeur de l'Observatoire de Paris (1830), il a découvert le phénomène de polarisation rotatoire dans les cristaux de quartz. Associé à Fresnel, il est à l'origine de la théorie ondulatoire de la lumière. En compagnie d'Ampère il a travaillé avec succès sur l'électrodynamique. Il a découvert en 1824, le "magnétisme de rotation". En collaboration avec Biot il a mesuré l'indice de réfraction de l'air et de divers autres gaz. Il est parvenu à expliquer le phénomène de scintillement des étoiles et il a réussi, en neutralisant l'effet de l'irradiation, à déterminer le diamètre des planètes. C'est à lui que l'on doit d'avoir trouvé le phénomène d'aimantation du fer placé à proximité d'un courant électrique. A la suite d'expériences qu'il a menées dans la banlieue de Paris, entre Villejuif et Montlhéry, il a établi la vitesse du son. En compagnie de Dulong il a mesuré la tension de la vapeur d'eau, jusqu'à plus de 30 atmosphères. Homme politique, il fut membre du Conseil municipal de Paris de 1830 à 1851 et député des Pyrénées Orientales pendant la monarchie de juillet. Il a joué un rôle important durant la Révolution de 1848, qui entraîna la chute de Louis-Philippe et fut ministre de la Guerre et de la Marine du Gouvernement provisoire de la II^e République. Généreux et humain, il signa en 1848, la loi abolissant l'esclavage dans les colonies françaises.

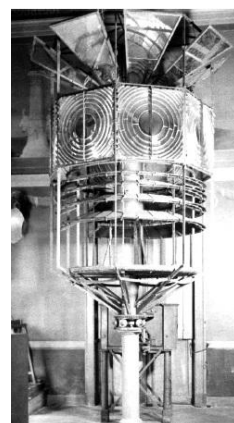
En avril 1815, Augustin Fresnel, lors des Cent Jours de Napoléon, fut destitué de ses fonctions et placé sous surveillance policière. A la fin de 1815, réintégré dans le Corps des Ponts et Chaussées, Fresnel communiqua ses résultats à Arago et trouva, auprès du jeune académicien une attention bienveillante. Il continua ses recherches et mit au point l'expérience des deux miroirs (de Fresnel), prouvant l'existence des interférences et véritable base expérimentale de la théorie ondulatoire de la lumière.



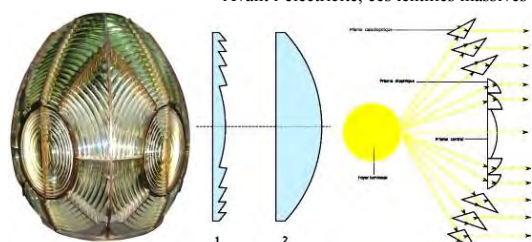
Fiche technique : 25 /06/1984 - retrait : 11/10/1985 - Série du patrimoine technologique - le phare de Cordouan, sous deux aspects, l'ancien et l'actuel. Il se situe à 7kms en mer, à l'embouchure de l'estuaire de la Gironde.
Dessin et gravure : Jacques GAUTHIER - Impression : Taille-Douce - Support : Papier gommé - Couleurs : Violet et noir
Format : V 26 x 40 mm (22 x 36) - Dentelure : 13 x 13 - Faciale : 3,50 F - Présentation : 50 TP / feuille - Tirage : 7 000 000

Historique du phare de Cordouan : un édifice est construit par Édouard de Woodstock, le "Prince Noir" d'Aquitaine, au XIV^e siècle - puis de 1582 à 1611, d'importants travaux furent entrepris sur l'îlot de Cordouan par Louis de Foix (1535-1602, horloger, ingénieur et architecte), puis son conducteur de travaux, et le phare de 37m fut qualifié "d'œuvre royale" (arrière plan du TP). Ce phare a bénéficié, au cours des âges, de tous les progrès de la science. En 1611, l'éclairage est obtenu par un grand feu allumé dans une cuve en bronze contenant goudron, poix et bois. En 1645, on utilise du "blanc de baleine" (ou spermaceti), au siècle suivant on a recours à la houille, plus tard, c'est de l'huile de colza qui alimente les lampes. Ce n'est qu'en 1907 qu'apparaît le gaz de pétrole. En 1948, l'installation de groupes électrogènes permet l'électrification du phare. Les inventions d'Aimé Argand (1750-1803, physicien et chimiste genevois) avec une lampe à double courant d'air, avec mèche circulaire, puis de Joseph Teulière (1750-1824, ingénieur) avec ses lampes tournantes à réverbères paraboliques) et d'Augustin Fresnel, avec son appareils dioptriques, où la lentille ordinaire est remplacée par une lentille à plan convexe, dont la face de sortie est taillée en échelons, constituent des progrès décisifs qui, de très bonne heure, ont trouvé leur application au phare de Cordouan. Depuis 1862, le phare "Versailles de la mer", est classé Monument Historique.

La première optique de Cordouan (1823) conçue par François Soleil (archives phares et balises).



Augustin Fresnel a inventé une lentille en 1819, qui révolutionnerait l'illumination du phare, dans le monde entier. Une première lentille a été construite en 1820 (testée le 1^{er} mars 1820), en mai 1820, une seconde, de 55 cm de côté et 70 mm de focale, puis le 7 sept. 1821, à l'Arc de Triomphe de Paris, un système de 6 lentilles + 2 x 2 demi-lentilles a été testé. La première lentille installée au phare de Cordouan en 1823, se composait de huit panneaux de lentilles annulaires, placées autour de la lampe, à une distance focale de 920 mm. Pour recueillir la lumière qui autrement s'échappait au-dessus des lentilles, Fresnel a placé une série de miroirs argentés d'avion, sur lesquels la lumière a été jetée par un autre système de lentilles. Avant l'électricité, ces lentilles massives ont été pivotées par un mécanisme d'horlogerie similaire au concept d'une horloge grand-père.



Coupe d'une lentille de Fresnel (1) et d'une lentille plan-convexe (2) de distances focale équivalentes.

Afin de réduire le poids des lentilles tout en gardant une bonne qualité du faisceau de lumière, Fresnel imagina d'utiliser des parties découpées de sphères plutôt qu'une demi-sphère complète. Par rapport à une lentille simple, la lentille de Fresnel réduit la quantité de verre à utiliser en un ensemble d'anneaux concentriques de section prismatique connus sous le nom de zones de Fresnel. Pour chacune de ces zones, l'épaisseur est réduite, ce qui fait que la surface globale de la lentille n'est plus lisse, mais se compose de plusieurs surfaces de même courbure, séparées par des discontinuités. C'est en fait comme si l'on avait des anneaux découpés dans des lentilles différentes. Bien entendu, cette diminution de l'épaisseur et donc du poids a un prix : celui de la qualité optique, les anneaux étant visibles. La lentille à échelons a été créée et fabriquée par Augustin Fresnel et François Soleil en 1819-1820.

Jean-Baptiste François Soleil (1798-1878) est un ingénieur-opticien français, qui fonda en 1819, la maison Soleil, située au 23, passage Vivienne à Paris, spécialisée dans la fabrication des instruments d'optique.

Le principe de la lentille de Fresnel a depuis lors fait l'objet de nombreuses applications : phares de voitures, rétroprojecteurs, lunettes arrière des bus, etc. Dans le secteur énergétique, les centrales solaires à concentration, développées à partir des années 1980, étendent encore le champ de ces applications (dans les centrales thermodynamiques, comme photovoltaïques). Certaines centrales photovoltaïques à concentration (CPV) utilisent quant à elle des lentilles de Fresnel, afin de concentrer le rayonnement lumineux sur des cellules solaires à haut rendement. Cette recherche témoigne du vif intérêt que les scientifiques continuent de porter à la lentille de Fresnel, une innovation presque bicentenaire, toujours appelée à des applications insoupçonnées. Les travaux d'Augustin Fresnel furent publiés dans les Mémoires de l'Académie des Sciences de l'Institut de France (créé en 1795).



PostEurop est une Union restreinte de l'Union postale universelle (UPU) et vise à influencer le dialogue relatif aux affaires de l'UPU. Les premiers efforts de réforme du marché postal remontent au début des années 1990, dans le cadre de la création d'un marché unique européen. PostEurop fut fondée en 1993 à la suite d'une décision du CEPT (Conférence européenne des administrations des postes et télécommunications) en vue de représenter les intérêts des opérateurs postaux nationaux face à la position des gouvernements ou des autorités réglementaires nationales responsables de la politique du secteur postal. Fondée dans le cadre du droit belge, PostEurop est basée à Bruxelles.

En 2007, PostEurop introduit une procédure de vote public, pour élire le meilleur "timbre Europa". En 2011, PostEurop lance le Prix du Jury du "concours Europa" à travers lequel les timbres en lice sont évalués par des experts en philatélie. Ce concours se tient parallèlement au concours public. Les timbres Europa sont des timbres qui sont spécialement émis par les administrations / entreprises postales européennes sous l'égide de PostEurop, qui arborent le logo Europa (marque déposée de PostEurop), et qui ont l'Europe pour thème central. Les timbres Europa soulignent la collaboration dans le domaine postal, en particulier en matière de promotion de la philatélie, et contribuent à sensibiliser le public aux racines, à la culture et à l'histoire communes de l'Europe ainsi qu'à ses objectifs communs. Depuis leur première émission en 1956, les timbres Europa ont constitué un symbole tangible de la volonté européenne d'intégration et d'étroite collaboration. En 1993, PostEurop s'est vue confier la responsabilité de l'émission des timbres EUROPA - pour l'année 2019, ce sont : "les oiseaux nationaux" qui sont mis à l'honneur.



Fiche technique : 13/05/2019 - réf. 11 19 070 - Série : Europa - oiseaux de nos régions

Conception graphique : TATSUYA Oka & Maia - Impression : Héliogravure - Support : Papier gommé - Couleur : Quadrichromie - Format : H 60 x 25 mm (56 x 21 mm panoramique) - Dentelure : x x - Barres phosphorescentes : 2 - Faciale : 1,30 € - Lettre Internationale, jusqu'à 20 g - Europe et Monde - Présentation : 40 TP / feuille - Tirage : 800 000

Visuel : composition tricolore de l'artiste japonais TATSUYA OKA - "les hirondelles".

Artiste japonais : TATSUYA OKA est graphiste depuis une vingtaine d'années.

avec Maia Maniglier, son épouse et directrice d'Exprime Inc., il a déjà participé à plusieurs expositions : Paris, exposition UZU en 1999 - au Grand Marché d'Art Contemporain, Paris 2000 - participe à un spectacle de Butô "Fujin Raïjin", en 2003 à Paris - il expose à Paris : "Le voyage au Japon", en 2004 et à Apple-Expo en 2005.

Europa : les oiseaux de nos régions : sous les couleurs tricolores françaises, l'hirondelle symbolise l'humain et la liberté.

TATSUYA OKA, artiste japonais, a choisi de symboliser les éclats de soleil de fin de printemps et de début d'été, les vols pleins de vie et d'énergie des hirondelles, au travers d'un style graphique inspiré des origamis.

Les hirondelles sont des oiseaux appartenant à la famille des hirundinidés. Ce sont des oiseaux migrateurs installant leurs nids près des habitations telles que les granges et les étables. Ils symbolisent traditionnellement l'arrivée du printemps, car leur retour d'hivernage en Afrique (pour les hirondelles européennes) se fait dès les premiers beaux jours, pour nicher et se reproduire en Afrique du Nord et en Europe. L'hirondelle rustique (hirondelles des granges, de ville ou domestique) est un passériforme au dessus bleu-noir avec des reflets métalliques qui contrastent avec le dessous blanchâtre lavé de roux. Elle a une silhouette élégante et fuselée avec une queue fourchue très échancrée dont les brins appelés les "filets" sont très apparents et plus longs chez le mâle. On peut remarquer des taches blanches vers l'extrémité de sa queue. Son front et sa gorge sont d'un brun roux souligné une bande pectorale sombre. Elle se distingue des autres hirundinidés par l'absence de blanc sur le croupion. On peut les confondre avec d'autres hirondelles et les martinets. L'hirondelle est commensale de l'homme. La présence de zones de chasse est primordiale dans l'installation des couples. Ces zones sont tous les pâturages, prairies, bocages, marais, étangs, cours d'eau, parcs et jardins qui sont propices à la présence d'insectes. L'hirondelle chasse et s'abreuve en vol, il lui est donc nécessaire de disposer de zones dégagées pour la chasse et de points d'eau. La présence de boue est nécessaire au moment de la construction du nid. Si les villages sont privilégiés, il lui arrive de nicher en ville. Les premières pontes ont lieu de fin avril à juin. La femelle pond donc de 3 à 6 œufs qu'elle va couvrir durant 14 à 15 jours, grâce à sa plaque incubatrice (partie du ventre de la femelle dégarinée de plumes pendant la couvaison), la femelle va assurer une température constante des œufs. Elle est obligée de s'absenter de courtes périodes lors de la couvaison, car elle assure seule sa subsistance.

Fiche technique : 08/11/2010 - retrait : 29/11/2013 - Série bande carnet de fin d'année : Meilleurs Vœux - Hirondelle et Cœur (TVP n° 13)

Création graphique : Valérie BESSER - Impression : Héliogravure - Support : Papier autoadhésif - Couleurs : Quadrichromie - Format : H 26 x 25 mm (22 x 21) - Dentelure : ondulée - Faciale des 14 TVP : 0,58 € - Présentation : Bande carnet indivisible de 14 TVP + 14 mini stickers - Prix de vente du carnet : 8,12 € - Tirage carnets : 4 500 000

Visuel : message festif, une hirondelle porte bonheur et un cœur en argent.



Fiche technique : 06/06/2005 - retrait : 24/02/2006 - Série commémorative : la Charte de l'environnement, un texte de valeur constitutionnel a été adopté le 24 juin 2004 et promulgué le 1^{er} mars 2005, par Monsieur Jacques Chirac, Président de la République, du 17 mai 1995 au 16 mai 2007.

Création : Christian BROUTIN - Impression : Offset - Support : Papier recyclé "alga carta naturale verde" gommé - Couleur : Polychromie - Format : H 80 x 26 mm (75 x 22 mm panoramique) - Dentelure : 13 x 13 - Barres phosphorescentes : 2 - Faciale : 0,53 € - Lettre Prioritaire, jusqu'à 20 g - France - Présentation : 30 TP / feuille - Tirage : 4 196 800

Visuel : TP imprimé sur un papier recyclé, pour illustrer les valeurs portées par cette nouvelle charte d'une écologie humaniste, d'une nouvelle relation entre l'homme et la nature. Un parchemin que les mains d'un adulte déroulent et que celles d'un très jeune enfant maintiennent, symbolisant l'héritage que nous voulons transmettre aux générations futures. La scène évoque la nature, sous la forme d'un jardin d'Éden et met l'accent sur sa fragilité : c'est ainsi qu'une hirondelle Rousseline, espèce menacée, est représentée sur le visuel.

13 mai 2019 - **Croix-Rouge française - partout où vous avez besoin de nous**

Cette année, les timbres-poste et la couverture du carnet sont illustrés de visages réalisés au pochoir par Christian Guémy, alias C215. Ces visages ont été peints à l'aérosol à Sao Paulo, à Casablanca ou dans la région parisienne, sur les murs le plus souvent. Ces visages de personnes aux conditions de vie précaires nous interpellent sous le trait de l'artiste. Les timbres sont illustrés de détails d'œuvres de C215, qu'il a lui-même prises en photos - Il a déjà réalisé plusieurs timbres-poste français.

Fiche technique : 13/05/2019 - réf. 11 19 470 - Série carnet C.R.F. : Avec la Croix-Rouge Française, partout où vous avez besoin de nous. Plus d'un siècle d'engagement de La Poste, auprès de la Croix-Rouge française.

Création : C215 (Christian GUEMY) - Mise en page : Corinne SALVI - Impression : Héliogravure - Support : Papier autoadhésif - Couleur : Quadrichromie - Format du carnet : H 165 x 85 mm - Format des 10 TVP : V 24 x 38 mm (19 x 34) - Dentelures : Ondulées - Barres phosphorescentes : 1 à droite - Faciale : Lettre Verte, jusqu'à 20g - France (10 x 0,88 €) - Présentation : Carnet 10 TVP autoadhésifs, en 3 volets pliables + 1 sticker, Croix-Rouge française (sans valeur d'affranchissement) - Prix du carnet : 10,80 € (8,80 € + 2,00 € reversés à la C.R.F.) - Tirage : 600 000 - **Visuel :** les principes fondamentaux de la C.R.F. : Neutralité - Unité - Humanité - Impartialité - Volontariat - Indépendance - Universalité. - Dix des visages réalisés au pochoir et photographiés par l'artiste Christian GUEMY, alias C215 © Adapp, Paris, 2019.

Le travail de l'artiste Christian Guemy (C215) consiste majoritairement en une série de portraits colorés. Ses sujets font souvent le lien avec les problèmes de société : les sans-abris, les réfugiés, les personnes âgées, les enfants des rues... Il cherche ainsi à remettre au premier plan ces laissés-pour-compte. Chacune de ses pièces, que l'on peut croiser dans les rues de villes comme Barcelone, Dublin, Istanbul, Londres, Marrakech, New Delhi, Rome, Paris, la région parisienne, comme à Vitry et Issy-les-Moulineaux, a une signification spéciale, en fonction de l'endroit dans lequel elle est réalisée. Une véritable vocation pour l'artiste qui voit son art comme une "poésie urbaine", formée par l'addition de traces individuelles sur les murs.

Timbre à date P.J. : 13.05.2019 au Carré d'Encre (75- Paris)



conçu par : Corinne SALVI

LA POSTE est engagée auprès de LA CROIX-ROUGE FRANÇAISE depuis plus de 100 ans. Par l'achat de ce carnet, vous faites un don de 2 € à la Croix-Rouge française. Ces 2 € lui permettent d'offrir 2 repas complets ou de distribuer 6 couvertures de survie à des personnes vulnérables.

Carnet de 10 timbres-poste autocollants à validité permanente au tarif de la lettre verte pour vos envois à destination de la France. Avec les timbres de ce carnet, affranchissez tous vos courriers. Utilisez le nombre nécessaire à votre envoi en tenant compte du poids de celui-ci.

CROIX-ROUGE FRANÇAISE : PARTOUT OÙ VOUS AVEZ BESOIN DE NOUS

2 euros de don



Jusqu'à 20 g = 1 timbre
Jusqu'à 100 g = 2 timbres
Jusqu'à 250 g = 4 timbres
Jusqu'à 500 g = 6 timbres
Jusqu'à 3 kg = 8 timbres



LA POSTE





La Croix-Rouge française et Le Groupe La Poste travaillent ensemble à la création de produits philatéliques depuis 1914. L'émission de timbres à surtaxe par La Poste, mécanisme atypique de sollicitation de la générosité des Français, est un rituel que connaissent bien les acheteurs de beaux timbres et les collectionneurs thématiques. La Croix-Rouge française, avec les 2 €... : procure 2 repas complets à des personnes vulnérables - sécurise une mère en lui donnant tout ce qu'il lui faut pour nourrir son bébé pendant une journée et distribue 6 couvertures de survie isothermes. Depuis 2006, ce sont plus de 22 millions d'euros qui ont ainsi été reversés par La Poste à la Croix-Rouge française, pour le financement de multiples actions internationales, nationales ou locales menées dans le domaine de la santé, et de l'action humanitaire et sociale.

La Poste est fière d'être engagée, depuis plus de cent ans, aux côtés des 60 000 bénévoles et des 17 500 salariés de la Croix-Rouge française. Ils peuvent compter sur l'implication et le soutien du Groupe La Poste et de milliers de postiers qui chaque année contribuent à faire de cette opération un succès.



**HUMANITÉ
UNITÉ
IMPARTIALITÉ
NEUTRALITÉ
UNIVERSALITÉ
VOLONTARIAT
INDÉPENDANCE**



croix-rouge française

20 mai 2019 - **Sport Couleur Passion - une nouvelle série sur le sport, pour une durée de 5 ans.**

Le sport est un ensemble d'activités physiques se pratiquant sous forme de jeux individuels ou collectifs pouvant donner lieu à des compétitions. Le sport est un phénomène quasi universel dans le temps et dans l'espace humain. Le sport moderne se définit par quatre éléments indispensables : mise en œuvre d'une ou plusieurs qualités physiques, avec des activités d'endurance, de résistance, de force, de coordination, d'adresse, de souplesse, etc. / activité institutionnalisée, avec des règles qui tendent à être identiques pour l'ensemble de la planète. / une pratique majoritairement orientée vers la compétition. / une pratique fédérée (tutelle d'une association ou une fédération sportive).

Le choix des disciplines s'est porté par rapport aux différentes compétitions qui se déroulent principalement en France et en Europe durant l'année 2019. © La Poste.

Le bloc-feuillet rond est une innovation technique et représente la mappe-monde rappelant que le sport est fédérateur dans le monde entier.

Les **Jeux Nationaux de l'Avenir Handisport** en **Basket fauteuil** : du 29 mai au 1^{er} juin 2019 à **Valence** (26-Drôme).

Les **Championnats d'Europe ECA de "Canoë-Kayak Slalom"** : du 29 mai au 2 juin à **Pau** (64-Pyrénées Atlantiques) au Stade d'eaux vives, Parc Aquasports.

La **Coupe du Monde Féminine de Football de la FIFA** : du 7 juin au 7 juillet en **France**.

Stades et villes hôtes : Stade de la Mosson à **Montpellier** (34-Hérault) / L'Allianz Riviera - Stade de **Nice** (06-Alpes-Maritimes) / Stade du Hainaut à **Valenciennes** (59-Nord) / Parc des Princes à **Paris** (Sud-Ouest de Paris-75) / Olympique lyonnais ou Stade des Lumières à **Lyon** (69-Rhône) / Stade Auguste-Delaune à **Reims** (51-Marne) /

Stade Océane au **Havre** (76-Seine-Maritime) / stade des Alpes à **Grenoble** (38-Isère) / Roazhon Park à **Rennes** (35-Ille-et-Vilaine).

Les **Championnats d'Europe masculin de Hockey sur gazon** : du 16 au 28 août à **Anvers** en Belgique.

les **Championnats d'Europe par équipes, de Tennis de table** : du 3 au 8 septembre à **Nantes** (44-Loire-Atlantique).

et les **Championnats d'Europe masculin de Volley-ball** : du 13 au 29 septembre en **France, Belgique, Pays-Bas et Slovénie** en Europe.



Fiche technique du bloc : 20/05/2019 - réf. 11 19 094 - série sportive (sur 5 ans)
Le SPORT, Couleur Passion - Comité National Olympique et Sportif Français (C.N.O.S.F.)
à la Maison du Sport Français - Paris

Création graphique : **Sandrine CHIMBAUD** - d'après photos © Sport Presse
Mise en page : **Agence ABSINTHE** - Impression : **Offset** - Support bloc-feuillet :
Papier gommé - Couleur : **Quadrichromie** - Format bloc-feuillet : **Ø 160 mm**
Format des 6 TP : **V 30 x 40 mm et H 40 x 30 mm** - Dentelure : **__ x __**
Barres phosphorescentes : **Non** - Faciale 6 TP : **1,30 €** - Lettre Internationale,
jusqu'à **20g** - Europe et Monde - Présentation : **Bloc-feuillet rond de 6 TP**
Prix de vente, indivisible : **7,80 € (6 x 1,30 €)** - Tirage : **350 000**

Visuel : sur fond de carte d'Europe et du Sud de la Méditerranée, avec un panier de basket et un filet de volley-ball. Six disciplines sportives à l'honneur : TP verticaux : Volley / Hockey / Handbasket féminin. TP horizontaux : Tennis de table féminin / Football / Canoë - kayak. Remarque : pendant 5 ans, chaque année, un continent sera représenté.

Une exposition philatélique sur la thématique du sport :

Pierre de Coubertin (1863-1937, historien et pédagogue, président du CIO).

Le sport féminin, **Alice Milliat** (1884-1957, présidente de la Fédération des sociétés féminines sportives de France).
Le handisport, le tir sportif, le volley ball, le hockey sur gazon, le canoë kayak, le football féminin, le tennis de table et le rugby ; sera proposée par l'**AFCOS** (l'Association française des collectionneurs olympiques et sportifs).

Sandrine CHIMBAUD, illustratrice du bloc, animera une séance de dédicaces de 10H à 12H30 et de 14H à 16H.

Timbre à date - P.J. : **18/05/2019**
au C.N.O.S.F. (75-Paris)
et au Carré d'Encre (75-Paris)



Paris, la tour Eiffel et un pont sur la Seine, évoquant les J.O. de Paris 2024
Conçu par : **Sandrine CHIMBAUD**



Les **Jeux Nationaux de l'Avenir Handisport** en **Basket fauteuil** : du **29 mai au 1^{er} juin** 2019 à **Valence** (26-Drôme). - Sous l'égide de la **Fédération Française Handisport**, le **Comité Départemental handisport de la Drôme**, organise du **29 mai au 1^{er} juin 2019**. Organisés tous les deux ans, ces Jeux représentent le plus grand rassemblement de jeunes sportifs handicapés moteurs, visuels et auditifs de France. Le programme officiel est composé de 13 disciplines de compétition et d'une dizaine de sports de découverte.
Les sports : jeudi 30 mai : Athlétisme, Escrime, Sarbacane, Tricyclisme / vendredi 31 mai : Cecifoot, Natation, Tennis de table, Tir à l'arc, Tir sportif / samedi 1^{er} juin : **Basket fauteuil**, Boccia, Foot à 5, Goalball
Basket fauteuil : sport collectif placé sous l'égide de l'IWBF (Fédération Internationale), le **basket fauteuil** est à l'origine du développement du Handisport dans le monde. Longtemps seul sport collectif pouvant être pratiqué en fauteuil manuel, tout en conservant un côté spectaculaire, le **basket fauteuil** attire de nombreux adeptes dans le monde. Il se joue à 5 contre 5 et s'adresse aux personnes en situation de handicap touchant à minima la partie inférieure ou supérieure du corps : paraplégie, poliomyélite, amputation.

Fiche technique : 09/07/1956 - retrait : 07/12/1957 - Série activités sportives : **le Basket-Ball**
Dessin : **Raoul SERRES** - Gravure : **Charles Paul DUFRESNE** - Impression : **Taille-Douce** - Support : **Papier gommé**
Couleurs : Gris, violet et noir - Format : **V 26 x 40 mm (22 x 36)** - Dentelure : **13 x 13** - Faciale : **30 f**
Présentation : **50 TP / feuille** - Tirage : **53 475 000** - **Visuel :** le **basket-ball** a débuté après la guerre de 1914-1918. Toutes les provinces de France participent à ces progrès, mais l'Alsace plus que toute autre. Le **basket-ball en fauteuil roulant**, l'un des plus vieux handisport, est un sport paralympique depuis les années 1960.



Les **Championnats d'Europe ECA de "Canoë-Kayak Slalom"** : du **29 mai au 2 juin** à **Pau** (64-Pyrénées Atlantiques) au Stade d'eaux vives.

Fiche technique : 04/08/1969 - retrait : 21/08/1970 - Série activités sportives : **les championnats du monde de Canoë-kayak à Bourg-Saint-Maurice (Savoie)**.
Dessin et gravure : **Jacques COMBET** - Impression : **Taille-Douce** - Support : **Papier gommé** - Couleurs : Bistre, bleu et réséda - Format : **H 40 x 26 mm (36 x 22)** - Dentelure : **13 x 13** - Faciale : **0,70 F** - Présentation : **50 TP / feuille**
Tirage : **9 000 000** - **Visuel :** créé en 1949 et organisés tous les deux ans, les **Championnats du monde de canoë-kayak** se sont déroulés à Bourg-Saint-Maurice du 31 juillet au 6 août 1969. Un instantané de l'épreuve.
Le Slalom se pratique sur des parcours d'eau vive plus ou moins compliqués selon le niveau de la compétition.



Le canoë-kayak se pratique en loisir (tourisme nautique, pratique individuelle ou associative) ou en compétition, dans les milieux d'eau calme (étangs), d'eau vive (rivières) et maritime (estuaires, mer). La sécurité implique la maîtrise du bateau, un entraînement technique et physique, l'équipement, l'information préalable des conditions du parcours (météo, état du parcours), l'encadrement... variables selon le type de pratique. Le jeu consiste à parcourir le plus rapidement possible un parcours en eau vive d'environ 400 mètres en respectant des passages obligés matérialisés par des portes (de 18 à 25) à descendre vers l'aval (portes vertes) ou à remonter vers l'amont (portes rouges). Les portes touchées ou non franchies comptent des pénalités qui s'ajoutent au temps.



La **Coupe du Monde Féminine de Football de la FIFA** du **7 juin au 7 juillet** 2019, en **France**.

2019 - l'arrivée en France de l'élite mondiale du football féminin.

La **Coupe du Monde Féminine de la FIFA** est une compétition internationale de football qui se déroule ordinairement tous les quatre ans. Elle est organisée par la **Fédération Internationale de Football Association** et met aux prises des sélections nationales.

Il s'agit de l'équivalent féminin de la **Coupe du Monde de Football masculine**. La première édition officielle se déroule en 1991 en Chine, dont les Etats-Unis sortent vainqueur.

Avant 1991, quelques éditions non officielles se sont tenues.



Footix, le père (1998)



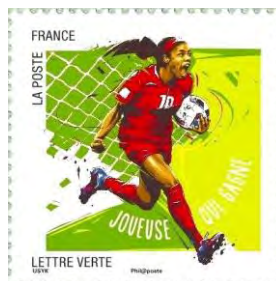
Ettie, la fille (2019)

Issue d'une longue lignée de mascottes à plumes, Ettie est la fille de Footix (France 1998). Elle est la mascotte officielle de la **Coupe du Monde de football féminin**, et aime beaucoup la vie et le football. Son nom "Ettie" provient du mot "étoile" cette même étoile que son père Footix a reçu à l'issue de la **Coupe du monde masculine "Stade de France, 12 juil. 1998"**.

Fiche technique : 30/05/2016 - retrait : 30/12/2016 - Série sportive : **TVP tiré du carnet UEFA - Euro 2016 de Football**
L'un des 10 gestes préférés : la "joueuse qui gagne", elle exprime sa joie d'avoir accompli un geste technique victorieux.
Création : **Tomasz USYK** - Mise en page : **Agence Huitième jour** - Impression : **Offset** - Support : **Papier auto-adhésif**
Couleur : **Quadrichromie** - Format carnet : **H 234 x 73,5 mm** - Format des 10 TVP : **C 33 x 33 mm (30 x 30)** - Dentelures : **Ondulées**
Barres phosphorescentes : **1 à droite** - Faciale : **Lettre Verte jusqu'à 20g** - France - Présentation : **Carnet de 10 TVP auto-adhésifs en 3 volets** - Prix du carnet : **7,00 € (10 x 0,70 € = 7,00 €)** - Tirage : **2 500 000**

Fiche technique : 24/05/2004 - retrait : 12/11/2004 - Série commémorative : **Centenaire de la FIFA, 1904-2004**

Mise en page : **Jean-Paul COUSIN** © 2004 FIFA TM. - Impression : **Héliogravure** - Support : **Papier gommé** - Couleurs : **Bleu, blanc, orange, jaune et gris** - Format : **V 26 x 40 mm (21 x 36)** - Barres phosphorescentes : **2** - Dentelure : **13 x 13** - Faciale : **0,50 €** - Présentation : **60 TP / feuille** - Tirage : **4 853 000**.





L'histoire de la FIFA commence le 21 mai 1904, lorsqu'à l'initiative de **Robert Guérin** (1876-1952, arbitre, entraîneur, journaliste sportif et dirigeant français de football), sept associations sportives européennes signent, à Paris, l'acte de fondation de ce qui sera la plus vaste organisation fédérative du football.

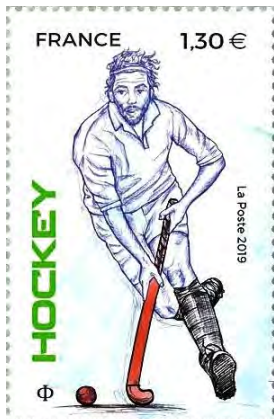
Le **Trophée officiel de la compétition reine du football féminin** : conçu par **William Sawaya** et façonné à la main par les spécialistes milanais **Sawaya & Moroni** en 1998 pour le tournoi 1999, le trophée reflète l'athlétisme, le dynamisme et l'élégance du football féminin. En bronze plaqué or, aluminium poli et granit Verde Candéas, il mesure 47 cm et pèse 4,6 kg. Posé sur un pied conique renforçant l'esprit d'élévation du design, il s'étire vers le ciel en une spirale qui enveloppe un ballon de football en son sommet. Les noms des précédents vainqueurs de l'épreuve sont gravés sous la base, et ainsi inscrits à jamais dans l'histoire de la Coupe du Monde Féminine de la FIFA. Le trophée est parti de Paris le 24 février, pour entamer un périple de deux mois qui le conduira dans 24 pays et sur six continents. Le trophée fêtera son retour en France avant le match d'ouverture de la Coupe du Monde, qui mettra aux prises les Bleues et la République de Corée, le 7 juin 2019.

Les **Championnats d'Europe masculin de Hockey sur gazon** : du 16 au 28 août à **Anvers** en Belgique.

Le hockey sur gazon est le plus ancien jeu de balle avec crosse connu qu'on ait pu trouver parmi les premières civilisations. Aucune preuve ni aucune source d'information n'existe au sujet de l'origine réelle de ce jeu. La plus ancienne représentation de ce sport se trouve sur une fresque tombale dans la vallée du Nil et datant de 2000 ans av. J.C. À la même époque, on retrouve également un jeu presque identique en Chine, au Moyen-Orient ainsi qu'en Amérique latine.

On trouve également un bas relief représentant ce jeu sur le mur de Thémistocle à Athènes, datant de l'antiquité grecque. Le hockey sur gazon met aux prises deux équipes de onze joueurs chacune sur un terrain de 91,40 m x 55 m. Un match de hockey est constitué de quatre quart-temps de 15 mn (FIH) ou de 17,5 mn (Euro Hockey League). La balle ne peut toucher que le côté plat de la crosse. Les joueurs ne peuvent toucher la balle avec aucune partie du corps, excepté le gardien. Les joueurs de champ peuvent toucher la balle avec la main si ce n'est pas volontaire et que la main est placée sur la crosse. Un but est validé uniquement si la balle a été frappée ou déviée par un joueur quelconque situé dans le cercle avant de rentrer dans le but (le cercle est un demi-cercle de 16 m tracé à partir du centre du but). L'équipe gagnante est celle qui a marqué le plus de buts à la fin du temps réglementaire. Si les deux équipes ont marqué le même nombre de buts, alors le match est déclaré "match nul". Sauf si c'est un match de coupe ; en cas d'égalité les deux équipes choisissent 5 joueurs chacune qui vont procéder à une série de shoot out (un joueur part des 22 m et a 8 secondes pour marquer face au gardien).

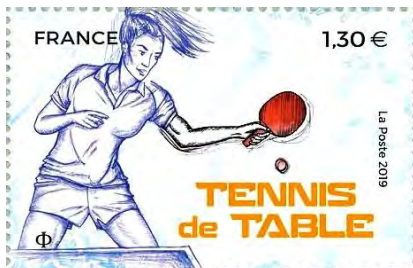
Fiche technique : 29/01/1968 - retrait : 20/07/1968 - Série activités sportives : X^e Jeux Olympiques d'Hiver - 1968 du 6 au 18 février à Grenoble (38-Isère) - le hockey sur glace (depuis 1875, sport olympique depuis 1920).
Dessin et gravure : Jacques COMBET - Impression : Taille-Douce - Support : Papier gommé - Couleurs : Lilas, bistre et violet - Format : V 26 x 40 mm (22 x 36) - Dentelure : 13 x 13 - Faciale : 0,40 F + 0,10 F au profit de la C.R.F. et du Comité Olympique - Présentation : 50 TP / feuille Tirage : 6 500 000. - Visuel : joueur équipé, crosse et palet.



Les **Championnats d'Europe par équipes, de Tennis de table** : du 3 au 8 septembre à **Nantes** (44-Loire-Atlantique).

La compétition regroupe les 24 meilleures équipes européennes, messieurs et dames. Elles s'affrontent durant 6 jours de compétition, pour le titre de Champion d'Europe.

Fiche technique : 19/12/1977 - retrait : 08/09/1978 - Série activités sportives :
Tournoi du cinquantenaire de la Fédération Française de Tennis de Table (1927-1977)
Championnat du monde de double-mixte - médaille d'or à Birmingham.
Dessin et gravure : René QUILLIVIC - Impression : Taille-Douce - Support :
Papier gommé - Couleurs : Vert, orange et violet - Format : H 40 x 26 mm (36 x 22)
Dentelure : 13 x 13 - Faciale : 1,10 F - Présentation : 50 TP / feuille
Tirage : 6 500 000. - Visuel : tournoi double mixte.



Le tennis de table, aussi appelé "ping-pong", est un sport de raquette opposant deux ou quatre joueurs autour d'une table. Le tennis de table est une activité de loisir, mais c'est également un sport olympique depuis 1988. Le tennis de table trouve ses origines dans l'Angleterre de la fin du XIX^e siècle. L'histoire la plus répandue sur la création du tennis de table est qu'au cours d'un dîner, des notables de la société victorienne discutant de tennis ont voulu montrer quelques schémas de jeu sur la table. Ils se sont alors servis d'un bouchon de champagne en guise de balle, des boîtes de cigare pour les raquettes et des livres pour le filet. L'histoire de ce sport d'origine britannique, est marquée par une série d'évolutions techniques (nature des revêtements de raquettes, introduction, puis interdiction d'usage de la colle rapide) qui ont conduit à des innovations dans le style de jeu (utilisation de la "prise porte plume" par les Hongrois, puis les Asiatiques) et dans les tactiques employées au plus haut niveau comme l'apparition du topspin (effet de rotation de la balle) dans le courant des années 1970. Le tennis de table moderne permet une grande variété de systèmes de jeu, avec les jeux d'attaque, de contre-initiative à la table ou à mi-distance, et les jeux de défense particulièrement spectaculaires. Les Championnats d'Europe de tennis de table sont une compétition de tennis de table organisée par l'**European Table Tennis Union** (Union européenne de tennis de table), le siège se situant à **Luxembourg**.

Fiche technique : 14/05/2013 - retrait : 21/02/2014 - Série activités sportives :
Championnat du Monde de Tennis de Table - épreuves féminines et masculines à Paris.

Création : Sophie BEAUJARD - Gravure : Pierre ALBUISON - d'après photo : P.Minier / Presse Sports - l'Equipe ; vignette centrale : S.Sonnet / hemis et © Jean Prouvé, ADAGP, Paris 2013 - Prevost / Presse Sports. - l'Equipe - Impression : Taille-Douce - Support : Papier gommé
Couleur : Polychromie - Format diptyque + vignette : H 106 x 30 mm - Format 2 TP :
H 40 x 30 mm (36 x 26) - Format vignette : V 26 x 30 mm (22 x 26) - Dentelure : 13 x 13/4
Bandes phosphorescentes : 2. - Présentation : 16 TP à la feuille (4 bandes de 4 TP)
Valeur faciale : 0,63 € - Lettre Prioritaire, jusqu'à 20g - France et 0,95 € - Lettre Prioritaire Internationale jusqu'à 20g - Monde - Palais Omnisports de Paris-Bercy. du 13 au 20 mai.

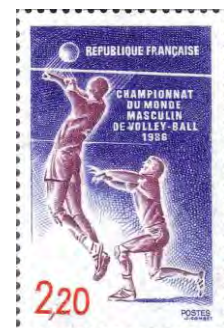


Les **Championnats d'Europe masculin de Volley-ball** : du 13 au 29 septembre en France, Belgique, Pays-Bas et Slovaquie en Europe.

Créé en 1948, il est organisé par la Confédération Européenne de Volley-ball (CEV) tous les deux ans. Il existe une compétition équivalente pour les femmes : le Championnat d'Europe de Volley-ball féminin. Il existe aussi des compétitions équivalentes dans les quatre autres unions continentales.

Le volley-ball a été inventé le 9 fév. 1895 aux États-Unis par un professeur d'éducation physique des UCJG (Union chrétienne de jeunes gens) (YMCA (Young Men's Christian Association)), à Holyoke dans le Massachusetts, William G. Morgan (1870-1942, inventeur, enseignant, volleyeur, pédagogue et monteur), afin d'occuper les athlètes pendant l'hiver. C'est en s'inspirant à la fois du basket-ball et également du tennis qu'est née la "mintonette", le 2 déc. 1895. Un autre sport de salle, le basket-ball, a été inventé à 16 km plus loin, dans la ville de Springfield (Massachusetts), seulement quatre années auparavant. La mintonette se devait d'être un sport de salle moins violent que le basket-ball, pour les membres les plus âgés du YMCA, tout en exigeant toujours un minimum d'effort physique. Les premières règles, écrites par Morgan, instaurent un filet de 1,98 m de hauteur, un terrain de 7,6 x 15,2 m, et un nombre de joueurs illimité. Un match était composé de 9 tours, avec 3 services pour chaque équipe dans chaque tour, avec un nombre de contacts avec la balle illimité pour chaque équipe avant son renvoi à l'adversaire. En cas d'erreur de service, un deuxième essai était permis.

Fiche technique : 26/05/1986 - retrait : 14/11/1986 - Série activités sportives : F.F.Volley-Ball est née en février 1936.
Championnat du monde masculin de Volley-ball (24 sept. au 5 oct. 1986) - finale à Paris
Dessin et gravure : Jacques COMBET - Impression : Taille-Douce - Support : Papier gommé - Couleurs : Violet, brun-lilas et rouge - Format : V 26 x 40 mm (22 x 36) - Dentelure : 13 x 13 - Faciale : 2,20 F - Présentation : 50 TP / feuille
Tirage : 11 378 250. - Visuel : le filet, le ballon et deux joueurs dans l'action.



20 mai 2019 - La Flore en danger

Les fleurs rares sont sensibles à la moindre modification de leur milieu de vie. Une simple cueillette par un botaniste du dimanche peut entraîner la disparition d'une espèce et bouleverser un écosystème. Apprenons à mieux connaître la flore, ce patrimoine naturel protégé dont chacun de nous est responsable.

On parle souvent des animaux menacés d'extinction, et moins des plantes. Pourtant, 15 % de la flore française risque de disparaître, soit 742 variétés, selon une étude menée par le Comité français de l'Union internationale pour la conservation de la nature, la Fédération et le réseau des Conservatoires botaniques nationaux, l'Agence française pour la biodiversité et le Muséum national d'Histoire naturelle, qui ont notamment pris en compte les inventaires de citoyens bénévoles.

15 % des fougères, 5 % des arbres arbustes et 15 % d'autres plantes à fleurs sont en danger. 63 des espèces menacées, ne se trouvent qu'en France, et nulle part ailleurs.

La France compte 6 070 plantes sauvages, dont 210 plantes indigènes qui n'existent que chez nous. En Europe, seules l'Espagne, la Grèce et l'Italie en possèdent davantage.

Si la flore vasculaire disparaissait : ce n'est un secret pour personne, le monde végétal est au cœur du fonctionnement des écosystèmes qui nous entourent. Grâce à lui, nous pouvons nous nourrir, nous vêtir, nous abriter et nous soigner. À moyen ou long terme, l'érosion croissante de la diversité floristique affectera donc notre économie, notre alimentation, notre santé et plus largement notre bien-être. C'est aussi le visage et la variété des paysages qui nous entourent qui risque d'être détériorée.

Fiche technique : 20/05/2019 - réf. 11 19 093 - Série - nature : bloc-feuillet "la flore en danger"

Création : **Florence GENDRE** - d'après photo (Dracocéphale d'Autriche et Faujasie écaillée) © Jérémie Van Es / CBN Alpin (Violette de Rouen) © Christophe Blondel / CBN de Bailleul - Saxifrage OEil de Bouc © Julien Guyonneau / CBN de Franche-Comté.
Impression : **Héliogravure** - Support : **Bloc-feuillet, papier gommé** - Couleur : **Quadrichromie** - Format du bloc : **V 110 x 160 mm**
Format 4 TP : **V 30 x 40,85 mm** - Dentelure : **x x** (sur les 4 TP) - Barres phosphorescentes : **1 à droite** - Faciale 4 TP : **0,88 €**
Lettre Verte, jusqu'à 20g - France - Présentation : **Bloc-feuillet de 4 TP indivisibles** - Prix : **3,52 €** - Tirage : **250 000**

Emission : TP "Violette de Rouen" émis en feuille de 42 TP (réf. 11 19 060) - création et mise en page : **Florence GENDRE** d'après photo © Jérémie Van Es / CBN Alpin.- faciale : **0,88 €** - **V 30 x 40,85 mm** - mêmes caractéristiques - Tirage : **900 000**

Visuel : cette célèbre et fragile fleur au violet franc et soutenu n'existe plus que dans la vallée de la Seine où elle colonise les éboulis crayeux depuis plus de dix mille ans. Ses feuilles velues lui sont très utiles pour capter l'eau dont elle a tant besoin dans ce milieu calcaire hostile. Modeste mais efficace, elle a fait échouer un projet de contournement routier qui la mettait en danger.

Timbre à date - P.J. : **17/05/2019**

à La Plaine des Palmistes (97439-
La Réunion) Maison du Parc National
et les **17 et 18/05/2019**
au Carré d'Encre (75-Paris)



Conçu par : **Florence GENDRE**

LA LISTE ROUGE DE LA FLORE VASCULAIRE DE FRANCE MÉTROPOLITAINE



L'abandon progressif du pastoralisme, les changements de pratiques agricoles et l'extension des zones urbaines entraînent la régression des espaces pâturés et avec eux un risque de disparition de certaines espèces. La flore est également et fortement affectée par l'intensification agricole et par l'usage excessif d'herbicides non spécifiques.



Violette de Rouen (*Viola hispidula*) : c'est une plante herbacée vivace, de la famille des Violacées.

Son nom latin ancien est "Viola Rothomagensis", "Rothomagus" étant le nom latin de la ville de Rouen.

C'est une espèce en danger critique d'extinction, dont la présence n'est plus recensée aujourd'hui que dans la vallée de Seine (bassin parisien et rouennais). Elle aime les éboulis calcaires, les sols pauvres, la pénombre des sous-bois et l'humidité. C'est une plante basse velue, aux feuilles ovales à base plutôt cordiforme, aux stipules palmatilobées, aux fleurs violettes ou jaunâtres. Avec un système de racines chevelues, elle s'adapte aux mouvements du sol et capte l'humidité de celui-ci. Ses feuilles velues lui sont très utiles pour capter l'eau dont elle a tant besoin. Elle fleurit au début du printemps et produit ses fruits, puis graines en été. Une relation mutualiste a été établie entre les fourmis et la violette de Rouen, dans le cadre de sa dissémination des graines. La **violette de Rouen, espèce protégée et en voie de disparition**, fait l'objet de plusieurs actions de protection. Le Conservatoire d'Espaces Naturels de Haute-Normandie utilise le programme Life - Nature (financement de l'Union Européenne) pour la conservation et la restauration de corridors écologiques favorables à la plante.



Fiche technique : **09/09/1998 - Retrait : 31/12/2001 - série des préoblitérés : "Fleurs des Champs" - la violette** (Violaceae - genre : Viola).

Création et mise en page : **Charles BRIDOUX** - Impression : **Offset** - Support : **Papier gommé** - Couleur : **Vert, bleu, jaune et noir**
Format : **V 20 x 26 mm (17 x 22)** - Dentelures : **13 x 13** - Faciale : **4,66 F** - Postimpact de 50 g à 100g - France - Présentation : **100 TP / feuille**

La famille des "Violaceae" (Violacées) est constituée de plantes dicotylédones ; elle comprend 800 espèces, réparties en 16 à 23 genres. Selon le positionnement des pétales, les espèces sont appelées "violettées" ou "pensées". Les violettes sont parfois appelées "herbes de la Trinité". Ces plantes ont un usage principalement ornemental. Des variétés odorantes servent en parfumerie et en confiserie. Violette est un prénom féminin existant en Europe depuis le Moyen-âge. **Dans le langage des fleurs** : la violette représente l'innocence, la modestie et la pudeur, par allusion à la petite corolle qui semble hésiter à sortir de son écrin de feuilles. Bleue, elle témoigne de la fidélité ; blanche, elle évoque le bonheur champêtre.

Saxifrage œil de bouc (*Saxifraga hirculus* L.) : fleurs solitaires ou regroupées par 2 ou 3, avec ses jolis pétales, jaune doré finement ponctués d'orange, cette petite plante (20 à 30 cm), qui attire le regard, avec sa rosette de feuilles à la base, puis alterne sur la tige, son fruit : capsule ovale deux fois plus longue que large, surmontée de deux styles courts persistants, et sa fleuraison de juillet à septembre. Elle se fait malheureusement de plus en plus rare en Europe. La "saxifrage œil-de-bouc" est une des rares saxifrages à vivre dans les tourbières. Son nom commun aurait évolué de "saxifrage bouc", à cause de son odeur, à "saxifrage œil-de-bouc", peut-être du fait de sa forme et de sa couleur. Cette espèce vivace, qui mérite d'être étudiée pour mieux comprendre ses exigences écologiques, est aujourd'hui menacée d'extinction, du fait notamment des atteintes portées à son milieu de vie.

Illustration de la microtopographie du sol des marais ou tourbières dans lesquels se développe la saxifrage œil-de-bouc (orange : rosettes et tiges fleuries), avec un trou de sabot de vache au milieu d'une butte de sphaignes.



Fiche technique : **22/04/1996 - Retrait : 12/12/1997 - série "Nature de France" - Parc du Mercantour - le Gypaète barbu et la saxifrage.**

Création : **Guy CODA** - Mise en page : **Odette BAILLAIS** - Impression : **Héliogravure** - Support : **Papier gommé** - Couleur : **Polychromie**
Format : **H 40 x 30 mm (36,85 x 26)** - Dentelures : **13 x 13 1/2** - Faciale : **4,40 F** - Présentation : **40 TP / feuille** - Tirage : **5 705 200**.

Visuel : le **parc national du Mercantour** créé en 1979 - le **Gypaète barbu** (*Gypaetus barbatus*) est la seule espèce du genre *Gypaetus*. Cette espèce de vautour est présente en Asie centrale, Afrique, Moyen-Orient et dans une moindre mesure, Europe. C'est l'une des quatre espèces de vautours européens, et il se cantonne principalement dans les Pyrénées, Alpes, massif Corse et Crète. Il fut anciennement appelé "Phène des Alpes", et fut réintroduit dans le parc en 1993. **Flore** : le parc offre une soixantaine d'espèces végétales spécifiques répertoriées. En altitude et selon le climat, on trouve une **magnifique saxifrage à fleurs nombreuses**, qui se loge sur des crêtes rocheuses ou des falaises abruptes. Rare et menacée, elle devient l'emblème du Mercantour.

Une plante exigeante : en danger critique d'extinction, un dernier bastion résiste en Franche-Comté.

Cette espèce vivace, fortement consommatrice d'eau, affectionne les tourbières, un milieu fragile supportant mal les modifications climatiques.



La saxifrage œil-de-bouc trouve son optimum dans les milieux pauvres en nutriments avec une circulation d'eau permanente.

Les racines se développent dans les deux ou trois premiers centimètres d'épaisseur.

Des facteurs clés : une nappe affleurant toute l'année / une communauté de mousses dont la structure permet la circulation de l'eau à la surface du sol une eau faiblement minéralisée, très pauvre en azote / un pH neutre ou très légèrement acide de mousses. De cette façon, la plante échappe aussi bien à des épisodes d'inondation que d'assèchement : les mousses jouent un rôle d'éponge tout en laissant circuler l'eau.

mais fragile... : faiblement compétitive, la saxifrage œil-de-bouc n'aime ni l'excès, ni le manque d'eau. Lorsque la nappe d'eau est haute, certaines espèces de mousses à croissance rapide, les sphaignes, finissent par la faire disparaître. Si au contraire la nappe est trop basse, ce sont alors les graminées qui prennent le dessus en l'étouffant.



TdD - 20/04/1996 - une saxifrage.

En France, à la fin du XIX^e siècle, douze localités étaient connues pour abriter la saxifrage œil-de-bouc, situées dans le massif du Jura, dans les départements de l'Ain, du Doubs et du Jura. Une population était également mentionnée en Bourgogne. En 1990, seules quatre populations étaient encore présentes, toutes situées dans le département du Doubs. Aujourd'hui, une seule de ces populations est encore viable, tandis que les trois autres sont exposées à des menaces actives, et présumées éteintes.



Faujasie écaillée (Faujasia squamosa) : une espèce végétale de la famille des astéracées.

Cet arbrisseau de petite taille, arborant des fleurs jaunes et dont les tiges sont nues à leur base et densément feuillues au sommet, est endémique de La Réunion. On le trouve principalement sur les massifs du Piton des Neiges au centre et du Maïdo à l'Ouest, à partir de 1 900 m, ou ses populations se répartissent en deux noyaux, l'un au sommet et l'autre au niveau de la planée des Bénaires. Son habitat préférentiel est constitué de zones rocheuses relativement humides situées dans des ravines temporaires ou à flanc de falaise. Cette espèce compte quelques milliers de pieds mais elle reste très rare à l'échelle de l'île, avec une aire de répartition très restreinte. Classée en catégorie "vulnérable", elle est sous la menace des incendies potentiels pouvant survenir dans la zone où elle vit, et dans une moindre mesure, affectée par l'expansion des espèces exotiques envahissantes. Entièrement présente dans le cœur du Parc national, l'espèce est protégée par la réglementation.

Dracocéphale d'Autriche (Dracocephalum austriacum) : est une plante vivace.

C'est une orophyte (substeppe) - Sud-Est européenne-caucasienne). En France, on ne la rencontre que dans les Alpes (étages montagnard et subalpin), dans les zones de pelouses sèches, zones rocaillieuses exposées au soleil. C'est une plante de 20 cm à 50 cm. Les tiges sont velues, dressées et très feuillées. Les feuilles sont découpées en 3 à 7 lanières, elles sont très velues et se terminent par une longue soie. L'inflorescence (disposition) est formée de 1 à 6 fleurs qui forment un épi plus ou moins dense. Les grandes fleurs sont de couleurs violettes, à la forme originale. Le fruit est formé de 4 akènes lisses.



Fiche technique : 20/05/2019 - réf. 21 19 404 - Souvenir philatélique

Série - nature : bloc-feuillet "la flore en danger"

Présentation : carte 2 volets + 2 feuillets avec 2 TP gommé - Création : Florence GENDRE
Impression carte : Offset - Impression feuillet : Héliogravure - Support : Papier gommé - Couleur :
Quadrichromie - Format carte 2 volets : H 210 x 200 mm - Format des 2 feuillets : H 200 x 95 mm
sur chaque feuillet : 2 TP : V 30 x 40,85 mm - Dentelure 4 TP : x - Barres phosphorescentes
4 TP : Non - Faciale des 4 TP : 0,88 € - Lettre Verte jusqu'à 20g - France
Prix du souvenir : 6,00 € - Tirage : 30 000

Visuel de la couverture : Bloc-feuillet : Violette de Rouen et Faujasie écaillée.

Bloc-feuillet : Saxifrage Œil de Bouc et Dracocéphale d'Autriche.

création Florence GENDRE d'après photo (Dracocéphale d'Autriche et Faujasie écaillée)
© Jérémie Van Es / CBN Alpin - (Violette de Rouen) © Christophe Blondel / CBN de Bailleul
Saxifrage Œil de Bouc © Julien Guyonneau / CBN de Franche-Comté - Spirante d'été © Christophe
Bergès / CBN-PMP - Bois Blanc © Sonia François / CBN de Mascarin
Armérie de Belgentier © Yves Morvant.



Du 16 au 19 mai 2019 - **PHILAPOSTEL - 67^e Assemblée Générale à BUSSANG (88-Vosges)**

Les 26 Associations régionales et départementales de Philapostel, de Métropole et d'Outre-mer, se retrouveront pour l'Assemblée Générale Nationale, du 16 au 19 mai, au village-vacances Azureva à Bussang (88-Vosges). Près de 150 congressistes sont attendus à cette rencontre annuelle, associée à une exposition philatélique régionale.

Timbre à date - P.J. : 17 et 18/05/2019
à Bussang (88-Vosges)



Conçu par : Sophie BEAUJARD

Sous le patronage de la Fédération Française des Associations Philatéliques (FFAP), l'exposition sera ouverte au public les **vendredi 17 et samedi 18 mai 2019**, de **9h à 17h** - **entrée gratuite** pour les visiteurs.

Les collectionneurs de Philapostel concourent pour un championnat de niveau régional au cours duquel seront attribuées des médailles de différents niveaux, pouvant donner accès aux expositions nationales. Au-delà de la compétition individuelle sera décerné le challenge René Gayoux, ancien président de l'association, attribué chaque année à l'association régionale Philapostel ayant présenté les deux plus belles collections. En marge de cette exposition se tiendra la présentation des "coups de cœur". Cela permettra aux visiteurs de découvrir des pièces variées et le plus souvent exceptionnelles. Un concours national d'Art Postal (Mail Art), ouvert à tous, a été lancé par Philapostel, avec au choix deux thèmes : Les "Animaux sauvages" de la forêt vosgienne et les "Métiers du bois" dans les Vosges.



La carte postale illustrée et les deux MTAM de l'artiste Sophie BEAUJARD.

Les sports de loisirs dans le beau massif vosgien, avec la randonnée, le cyclotourisme et l'escalade de grandes voies.

Fiche technique : 17 et 18/05/2019 - 3 MTAM - Création : Sophie BEAUJARD - Mise en page : Roland CLOCHARD - Impression : Offset - Support : Papier auto-adhésif
Couleur : Polychromie - Format TVP : H 45 x 37 mm (40 x 32) - Zone personnalisation : H 33,5 x 23,5 mm - Dentelure : Prédécoupe irrégulière - Barres phosphorescentes : 1 à droite - Faciale : Lettre Verte, jusqu'à 20g - France (0,88 €) - Prix de vente : 1,70 € / pièce.



L'enveloppe, ou la carte illustrée par l'artiste **Sophie BEAUJARD**, affranchie de la vignette **LISA**, au tarif Lettre Verte, ou affranchie de l'un des deux MTAM, au tarif Lettre Verte seront oblitérées du TàD grand format illustré, seront vendues au prix de 3,20 € / pièce

La Poste installera sur le site un distributeur de vignettes **LISA** type 2.

Fiche technique : 17 et 18/05/2019 - vignette **LISA**
67^e Assemblée Générale de Philapostel - BUSSANG 2019 (88-Vosges)
Création : **Sophie BEAUJARD** - Impression : Offset
Couleur : Quadrichromie - Types : **LISA 2** - papier thermosensible
Format panoramique : H 80 x 30 mm (72 x 24) - Barres phosphorescentes : 2
- Faciale : Valeurs à la demande - Présentation : **S. BEAUJARD**
Logo LA POSTE + Phil@poste + France - Tirage : _____

Visuel : le "Théâtre du Peuple" et une escalade en cour. La commune de Bussang est entourée de nombreuses parois rocheuses à découvrir.

L'artiste **Sophie BEAUJARD** sera sur place, le vendredi 17 mai et le samedi 18 mai (*matin*) pour dédicacer ses créations artistiques et philatéliques.



L'artiste **Sophie BEAUJARD** s'est inspirée, d'un lieu mythique du massif vosgien, le "théâtre du Peuple", créé en 1895 et mis à l'honneur par un homme de théâtre, écrivain et poète, **Maurice POTTECHER** (né le 19 oct.1867 à Bussang, et décédé le 16 avril 1960 à Fontenay-sous-Bois, 94-Val-de-Marne).

Maurice Pottecher, crée sa scène de théâtre en plein air, à flanc de montagne vosgienne. Les spectateurs étaient debout dans la prairie. L'année suivante, la scène (14 m d'ouverture, 10 m de profondeur et 10 m de hauteur) est couverte, puis Maurice ouvre le fond de scène sur la nature grâce à deux grandes portes coulissantes afin "d'assainir l'Art, au contact de la nature". Des bancs de bois sont construits pour accueillir 2 000 spectateurs. L'électricité est installée dès 1904, puis en 1921, une salle fermée sur les côtés est bâtie pour les spectateurs, pouvant contenir un peu de plus de 1 000 places ; le public est enfin abrité par un toit en 1924. Des loges sont installées en 1945, les ateliers de couture en 1950, l'atelier de construction de décor en 1986 et l'entrée initiale est reconstruite en 1994. Le théâtre a été dirigé, à partir des années 1950, par **Pierre Richard-Willm** (1895-1983, sculpteur, acteur de théâtre et de cinéma).



L'artiste **Sophie BEAUJARD**

En 1976, c'est le petit-fils de Maurice Pottecher, **Pierre Chan**, qui prend la relève, confiant le théâtre à l'Association du Théâtre du Peuple, dont il restera président jusqu'à sa mort en 2004. Plusieurs personnes ont assurées la direction artistique du lieu, et depuis septembre 2017, c'est Simon Delétang, avec un mandat de quatre ans. Le Théâtre du Peuple, est classé M.H. depuis 1976.



Fiche technique : 29/05/1995 - retrait : 14/06/1996 - Série des Régions naturelles de France les VOSGES (4 régions à l'honneur : Auvergne, Bretagne, Vosges et Camargue - TP semi-permanents).
Création et gravure : **Jacques JUBERT** - Impression : Taille-Douce - Support : Papier gommé
Faciale : 2,40 F - Couleur : Vert - Format : V 20 x 26 mm (15 x 22) - Dentelure : 13 x 13
Barres phosphorescentes : 1 à droite - Présentation : 100 TP / feuilles - Tirage : 27 177 146
Visuel : une composition visuelle de l'artiste, évoquant les Vosges.

Fiche technique : 11/08/1975 - retrait : 05/03/1976 - Série commémorative - Bussang (88-Vosges) Le Théâtre du Peuple (1895-1975), en pleine nature vosgienne et Maurice Pottecher (1867-1960).
Création et gravure : **Eugène LACAQUE** - Impression : Taille-Douce - Support : Papier gommé
Faciale : 0,85 F - Couleur : Violet, brun et bleu - Format : H 40 x 26 mm (36 x 22) - Dentelure : 13 x 13
Barres phosphorescentes : Non - Présentation : 50 TP / feuilles - Tirage : 7 000 000 - **Visuel :** le théâtre en bois et son escalier extérieur, avec son créateur, Maurice Pottecher. (Grand Prix Art Philatélique 1975)



13 mai 2019 - Carnets pour les guichets avec couvertures publicitaires



Fiche technique : 13/05/2019 - réf : 11 19 403 - Carnets pour guichet "Marianne l'Engagée" du 19 juillet 2018 - nouvelles couvertures publicitaires :
Nouveau ! Spécial jeunesse : " Un album bien timbré ! " - Joue, colle, collectionne tous les timbres de l'année + l'utilisation du carnet de 12 TVP autocollants + code barre et logo.

Conception couverture : Agence AROBACE - Impression carnet : Typographie - Création TVP : Yseult Yz (Yseult DIGAN) - Gravure TVP : Elsa CATELIN - Impression TVP : Taille-Douce
Support : Papier auto-adhésif - Couleur : Rouge - Format carnet : H 130 x 52 mm - Format TVP : V 20 x 26 mm (15 x 22) - Barres phosphorescentes : 2 - Dentelure : Ondulée verticalement
Prix de vente : 12,60 € (12 x 1,05 €) - Lettre Prioritaire, jusqu'à 20g - France - Tirage : 100 000 carnets.

Visuel TVP : Marianne l'engagée symbolise l'avenir, le progressisme, la liberté, l'égalité et la fraternité. C'est une création de l'artiste Yseult YZ, pour la Présidence de la République.

Hommage à la cathédrale Notre-Dame de Paris, gravement sinistrée dans la soirée du lundi 15 avril 2019.



Avers

Un violent incendie s'étant déclaré à l'intérieur de la charpente, prenant rapidement de l'ampleur, les flammes détruisent intégralement la flèche coiffant la croisée du transept, construite par **Eugène Viollet-le-Duc** (27 janv.1814 - 17 sept.1879, architecte, inspecteur général des édifices diocésains) et inaugurée en août 1859. Celle-ci s'effondre, ainsi que les toitures de la nef et du transept, la charpente en chêne du début du XIII^e siècle (nommée, la "Forêt de Notre-Dame", 120 m de long, nef : 13 m de large, transept : 40 m de long et 10 m de hauteur) comprise. En s'effondrant, la flèche provoque l'écroulement de la voûte de la croisée du transept, d'une partie de celle du bras Nord et de celle d'une travée de la nef. L'intervention professionnelle de centaines de pompiers, jusqu'au matin, permet de sauver la structure globale de l'édifice et d'épargner les deux tours, ainsi que la façade occidentale, le trésor et l'essentiel des œuvres d'art de la cathédrale.

Il s'agit du plus important sinistre subi par la cathédrale depuis sa construction.

Monnaie de Paris : une des médailles pour la reconstruction de Notre-Dame de Paris :
Bronze Florentin Ø 100 mm - sur la tranche "Reconstruction de Notre-Dame de Paris, 15 avril 2019"

Avers : façade Sud de la cathédrale Notre-Dame + symboles forts de l'Art gothique : gargouille, voussure et tympan. **Revers :** reproduction exacte de la rosace Nord. - Tirage : 999 - 50 € reversé.



Revers



Notre-Dame de Paris et la philatélie française

Dans l'attente d'une émission probable de La Poste, participant ainsi à la restauration de notre emblématique édifice gothique, la cathédrale Notre-Dame de Paris.

Voici une rétrospective d'œuvres et d'émissions philatéliques, évoquant l'Histoire spirituelle et le chef d'œuvre architectural de style Gothique, de notre Monument Historique national.

Avant l'effroyable incendie du 15 avril 2019, la cathédrale Notre-Dame de Paris, parée de son bel habit de lumière.

La Descente du Saint-Esprit - Notre Dame de Paris (1452-1460)
"Heures d'Étienne Chevalier", enluminées par Jean Fouquet
 (© 1984 The Metropolitan Museum of Art - New-York)

Fouquet a restitué l'épisode du Nouveau Testament évoquant la descente du Saint-Esprit sur les fidèles assidus à la prière, dans un paysage parisien. L'assemblée est placée au niveau de l'Hôtel de Nesle, depuis un point de vue qui laisse découvrir la partie Sud de la Cité. À droite, le pont Saint-Michel enjambe le bras de la Seine devant le Petit Châtelet. Viennent ensuite les toitures de l'Hôtel-Dieu et la Tour de l'Evêché, puis l'imposante façade de Notre-Dame. Devant la cathédrale s'étend le quartier dense de la rue Neuve-Notre-Dame, où se pratiquaient les métiers du livre. Au premier plan, une foule agenouillée contemple le miracle.

La bande rouge : DEUS, IN ADIUTORIUM MEUM INTENDE, DOMINE AD ADIUVANDUM ME FESTINA AD ME
 (avec EC, initiales de Étienne Chevalier) dans la lettrine.
"Dieu, viens à mon aide, Seigneur hâte-toi à mon secours".



Fiche technique : 28/10/1946 - retrait : 14/03/1947
Série des célébrités du XV^e siècle - Jean FOUQUET
(1415-1480, peintre) - Dessin : **Pierre GANDON**

Gravure : **Jules PIEL** - d'après l'autoportrait d'un médaillon en camaïeu - Musée du Louvre, Paris - Impression : **Taille-Douce rotative sur presse n°1** - Support : **Papier gommé**
 Couleur : **Noir** - Dentelé : 13 x 13 - Format : **V 26 x 40 mm**
 (22 x 36) - Faciale : 3 f + 1f de surtaxe, au profit de l'entraide française - Présentation 25 TP / feuille
 Tirage : 2 300 000 séries de 6 TP différents

Visuel : le portrait de l'artiste, né vers 1420 et décédé entre 1478 et 1481, probablement à Tours (37-Indre-et-Loire), peintre et enlumineur de la première Renaissance et grand rénovateur de la peinture française.

La **charpente de Notre Dame**, mise en place à l'origine de la construction, appelée **"la forêt de Notre-Dame"** en raison de son grand nombre de poutres en chêne, fut remplacée partiellement entre 1220 et 1240, puis au milieu de XIX^e siècle, pendant la campagne de restauration, sous la direction de Viollet-le-Duc.



Cette charpente de plus de huit siècles, inaccessible aux visiteurs, la toiture couverte de plomb et la flèche de Viollet-le-Duc, inaugurée le 18 août 1859, présentaient des dimensions impressionnantes : une charpente de plus de 100 m de longueur, 13 m de largeur dans la nef, 40 m dans le transept et 10 m de hauteur, avec sa flèche culminant à 93 m ; pesant 500 T (chêne de Champagne) et 250 T de plomb. **L'ensemble, de cette remarquable toiture, a été détruit durant l'impressionnant incendie du 15 avril 2019, au soir.**

Fiche technique : 06/08/2018 - Retrait : / / - Carnet Arbres - TVP : le Chêne pédonculé
Quercus robur - l'arbre, au houppier irrégulier, large et haut, peut atteindre 50 m de haut et Ø 2 m.
Sa longévité est de 700 ans environ, certains exemplaires ont été estimés à 1400 ans, voire 2000 ans.
 Création graphique : **Florent CHAVOUET** © La Poste Impression : **Héliogravure** - Support : **Papier auto-adhésif** - Couleur : **Quadrichromie** - Format carnet : **V 54 x 256 mm** - Format TVP : **V 24 x 38 mm (20 x 33)**
 Dentelures : **Ondulées** - Barres phosphorescentes : 2 - Valeur faciale : **12 TVP (à 0,95 €)** - Lettre Prioritaire, jusqu'à 20g - France - Prix du carnet : 11,40 € - Présentation : **Carnet à 3 volets, angles arrondis, 12 TVP auto-adhésifs** - Tirage : 4 000 000

Fiche technique : 23/09/1985 - retrait : 11/07/1986 - Série : Flore et faune de France
Arbres : Chêne pédonculé (quercus pedunculata) - Création : **Huguette SAINSON**

Gravure : **Claude HALEY** - Texte et mise en page : **Roger DRUET** - Impression : **Taille-Douce** - Support : **Papier gommé** - Couleur : **Polychromie** - Format : **V 30 x 40,85 mm (26 x 37)** Dentelures : 13 x 13 - Faciale : 3,00 F - Présentation : 25 TP / feuille - Tirage : 8 000 000 - **Visuel** : **Chêne pédonculé, feuilles et glands**



Historique de l'édification de la cathédrale Notre-Dame : depuis plus de huit siècles qu'était posée la première pierre (1163) de la future cathédrale Notre-Dame, sous la direction de l'évêque de Paris, **Maurice de Sully** (1105/1120 - 1196), et en présence du pape **Alexandre III**. Au-delà de l'édification de la cathédrale, ce gigantesque projet urbain va permettre à Paris d'affirmer sa place montante dans le royaume de France. Cette édification, soutenue par le roi **Louis VII**, va voir la participation tant de l'Eglise que des notables et du peuple tout entier. Des dons pour les uns, des semaines, voire des années de travail et de savoir-faire partagé pour d'autres, ce sera durant les 170 ans que vont durer sa construction, une œuvre architecturale qui va rassembler parisiens, architectes et artisans de tous les corps de métier (fin des travaux en 1345).

Le **pont Neuf** est, malgré son nom, le plus ancien pont existant dans la capitale. Il traverse la Seine à la pointe Ouest de l'île de la Cité, implantation de **Notre-Dame**.

Visuel du TP : le Pont-Neuf de Paris (1578-1607), architectes **Baptiste** (1544-1602) et **Jacques II** (1550-1614) **Androuet du Cerceau** et **Thibault Métezeau** (1533-1596).

Le plus ancien pont de Paris (long. 238 m x larg. 20,50 m), relie les deux rives de la Seine, en coupant la pointe Ouest de l'île de la Cité. Depuis la rive droite, quai François Mitterrand, les arches et les piles avec balcons en demi-cercles du pont en maçonnerie, en décor de fond, les pavillons jumelés ouvrant l'accès à la nouvelle Place Dauphine, la Conciergerie, le clocher de la Sainte-Chapelle et les deux tours de la cathédrale Notre-Dame de Paris.



Fiche technique : 29/05/1978 - retrait : 25/03/1979 - Série
commémorative : IV^e centenaire du "Pont Neuf" de Paris
(1578 - 1978) - Paris, le Pont Neuf : commandé par Henri III,
sa construction débute en 1578 et se poursuit jusqu'en 1607,
sous le règne d'Henri IV. - Création et gravure : **Albert DECARIS**
 d'après : © ADAGP - Impression : **Taille-Douce rotative** - Support : **Papier gommé** - Format : **H 40 x 26 mm (36 x 22)** Couleur : **Vert noir, bleu et vert** - Dentelures : 13 x 13 - Faciales : 0,80 F
 Présentation : 50 TP / feuille - Tirage : _____

Hommage à l'artiste : avec ce TP, **Albert DECARIS** reçoit le grand prix de l'Art Philatélique en 1978.



Fiche technique : 19 au 22/05/2016 - Réf. : 11 16 106 - Bloc-feuillet doré - Patrimoine de Paris - Salon Paris-Philex 2016 - avec la reprise du TP de 1978 - le Pont Neuf de 1578 à Paris.
 Création : **Sylvie PATTE & Tanguy BESSET** - Impression : **Taille-Douce** - Support : **Papier gommé** - Format feuillet : **H 204 x 139 mm** - Format TP : **H 40 x 26 mm (36 x 22)** - Couleurs : **Nuances de brun et noir, avec gaufrage des monuments et dorure** sur la Tour Eiffel, l'Opéra et le texte du bloc-feuillet. - Faciale de chaque TP : 2,00 € - Lettre Prioritaire Internationale, jusqu'à 100g - Europe.
 Présentation : **bloc-feuillet de 3 TP indivisibles** - Prix de vente : 6,00 € - Tirage : 150 000.

De **1789** à **1802** - durant la **période de la Révolution française** - l'**abandon** et les **dégradations** de la **cathédrale Notre-Dame**.

Une partie de son trésor disparaît, vendu ou pillé. La cathédrale, ainsi dépouillée, devient un "temple de la Raison", selon la volonté des révolutionnaires. Puis, quand ce culte disparaît, elle sert d'entrepôt des vins de la République et subit le démontage de la flèche du XIII^e siècle ; la destruction des 28 statues de rois de la "galerie des rois" et la destruction de toutes les grandes statues des portails, à l'exception de la Vierge du trumeau du portail du Cloître.

Retour en grâce - un **nouveau concordat** est signé le **10 avril 1802** entre le **premier consul de la République Napoléon Bonaparte** (1769 -1821) et le **pape Pie VII** (pape de 1800 à 1823) et en retour la **cathédrale Notre-Dame de Paris** est rendue au culte catholique romain le **18 avril 1802**.



2 déc. 1804 - le sacre de Napoléon 1^{er} à Notre Dame de Paris

Premier Empire (2 déc.1804) Médaille célébrant le sacre de Napoléon 1^{er} par le pape Pie VII, à Notre-Dame de Paris. - **Avers** : PIVS VII P. M. HOSPES NEAPOLIONIS IMP. (Pie VII, souverain pontife, hôte de l'empereur Napoléon) - Buste de Pie VII à droite, coiffé de la tiare et vêtu de la chasuble à ses armes signé **DROZ F / AN XIII** en deux lignes - **Revers** : IMPERATOR SACRATVS - à l'exergue légende en trois lignes : **PARISIIS. II. DEC. M.DCCCIV. XI. FRIM. AN. XIII. / DEN. DIR. JALEY. FEC.** (L'empereur est sacré) - **Notre-Dame de Paris** de profil, prise du parvis - monogramme **AM** (Ave Maria) dans le champ supérieur gauche. - graveurs : A. / **Jean-Pierre DROZ** (1746-1823) R. / **Louis JALEY** (1763-1838) - atelier : Paris - métal : **Argent** Ø 40,5 mm - poids : 33,70 g



Fiche technique : 12/11/1973 - retrait : 04/10/1974 - Série Histoire de France : le tableau du sacre de Napoléon, détail de l'œuvre du peintre Jacques-Louis David (1748-1825), "Sacre de l'empereur Napoléon 1^{er} et couronnement de l'impératrice Joséphine" dans la cathédrale Notre-Dame de Paris, le 2 déc.1804 - (1805 à 1807 - Huile sur toile - H. 979 x 621cm). Création et gravure : **Albert DECARIS** - d'après le tableau de Jacques-Louis David © ADAGP - Impression : **Taille-Douce rotative** - Support : **Papier gommé** - Format : **V 31 x 52 mm (27 x 48)** Couleur : **Brun havane, vert foncé et réséda** - Dentelures : **13 x 13** - Faciales : **1,00 F** - Présentation : **25 TP / feuille** - Tirage : **7 500 000**

Visuel : le sacre de Napoléon 1^{er} est la cérémonie d'intronisation et de couronnement, qui suivit la proclamation de Napoléon Bonaparte comme empereur des Français, sous le titre de Napoléon 1^{er} du 18 mai 1804. La cérémonie religieuse du sacre, par le pape Pie VII, suivie de celle du couronnement, se déroula, le 2 déc.1804, dans la **cathédrale Notre-Dame de Paris**.

En **mars 1831** - **Victor Hugo** publie son roman "**Notre-Dame de Paris**" qui fait de la cathédrale, l'édifice du peuple de Paris.

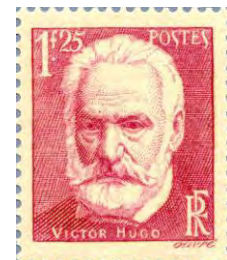
Une **vraie renaissance**, matérialisée par la vaste **restauration de Viollet-le-Duc**. L'architecte lui **rend tout son éclat entre 1845 et 1864**, pendant que son **parvis médiéval** est brutalement **déblayé** par le **baron Haussmann**. Monument royal, **Notre-Dame de Paris** sera adoubée par la **République**



Victor Hugo né le **26 fév.1802** à Besançon (25-Doubs) et décède le **23 mai 1885** à Paris. Ces romans les plus connus sont "**Notre-Dame de Paris**" (1831) et "**Les Misérables**" (1862) - au théâtre : **Lucrèce Borgia** (1832), **Ruy Blas** (1838), etc...

Fiche technique : 11/12/1933 - retrait : 29/10/1934 - Série des célébrités - **Victor HUGO (1802-1885)** Création et gravure : **Jules PIEL** - Impression : **Typographie rotative** - Support : **Papier gommé** - Couleur : **Lilas-rose** Dentelé : **14 x 13 1/2** - Format : **V 20 x 24 mm (17 x 21)** - Faciale : **1,25 f** - Présentation **100 TP / feuille** - Tirage : **5 000 000**.

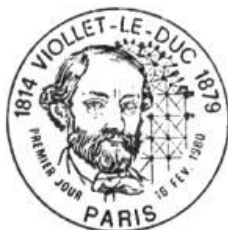
Fiche technique : 20/05/1935 - retrait : 01/12/1937 - Série commémorative - **50 ans, du décès de Victor HUGO (1802-1885)** Création et gravure : **Achille OUVRE** - Impression : **Taille-Douce rotative** - Support : **Papier gommé** - Couleur : **Lilas-rose** Dentelé : **14 x 13** - Format : **V 22 x 26 mm (18 x 20)** - Faciale : **1,25 f** - Présentation : **50 et 100 TP / feuille** - Tirage : **5 000 000**.



Fiche technique : 01/09/2003 - retrait : 10/09/2004 - Série des personnages célèbres de la littérature - TP tiré du bloc-feuillet de 6 TP "**Destinées romanesques**" - "**Esméralda**" la gitane de Notre Dame de Paris, écrit par Victor Hugo en 1831.

Création : **Serge HOCHAIN** - Mis en page : **Jean-Paul COUSIN** - Impression : **Héliogravure** - Format du bloc-feuillet : **V 135 x 143 mm** - Support : **Papier gommé** - Couleur : **Polychromie** - Dentelé : **13 x 13** - Barres phosphorescentes : **2** Format TP : **V 26 x 40 mm (21 x 36)** - Faciale : **0,50 €** - Présentation : **Bloc-feuillet de 6 TP indivisible** - Prix de vente : **3,00 € + 1,60 €** au profit de la C.R.F. ou en feuilles de **50 TP**.

Visuel : la belle **Esméralda**, accompagnée de sa chèvre **Djali**, danse sur le parvis de la cathédrale Notre-Dame de Paris, pendant que **Quasimodo**, le bossu, est couronné "roi des fous". **Parias** tous deux, détestés et honnis - lui, pour sa difformité, elle, pour sa grâce surnaturelle et son appartenance au peuple des bohémiens. **TdD conçu par Claude PERCHAT.**



Eugène-Emmanuel Viollet-le-Duc, né à Paris, avait 17 ans lorsque Victor Hugo publiait "**Notre-Dame de Paris**". Ce roman, qui mettait le Moyen-âge à la mode, décida sans doute de la vocation de celui qui fut, durant cinquante ans, le restaurateur de notre patrimoine national.

Fiche technique : 18/02/1980 - retrait : 07/11/1980 - Série des personnages célèbres : **Eugène Viollet-le-Duc (1814-1879)**, architecte. Création et gravure : **Marie-Noëlle GOFFIN** - Impression : **Taille-Douce** Support : **Papier gommé** - Couleur : **Noir et gris** - Dentelé : **13 x 13** Format : **H 40 x 26 mm (36 x 22)** - Faciale : **1,30 F + 0,30 F** - de surtaxe au profit de la C.R.F. - Présentation : **50 TP / feuille** - Tirage : **5 000 000**.

Visuel : l'architecte **Eugène Viollet-le-Duc**, le plan de la cathédrale **St-Julien du Mans** et la charpente de l'église **Saint Ouen à Rouen**.



Appuyé par **Prosper Mérimée** (1803-1870, écrivain, historien et archéologue - TP du 16/02/1970), qui était depuis 1833 "Inspecteur des Monuments historiques", le jeune architecte **Viollet-le-Duc**, déjà attaché aux **travaux de la Sainte-Chapelle de Paris**, réussit à **sauver** de la ruine, la **basilique Sainte-Marie-Madeleine de Vézelay** (89-Yonne). Il poursuit sa carrière dans les églises, châteaux et hôtels de ville, du Midi, de Bourgogne, d'Ile-de-France, et obtient au concours la **restauration de Notre-Dame de Paris**, tout en travaillant à la **basilique de Saint-Denis**.

Ses **audaces architecturales** se donnent libre cours, en la "**Cité de Carcassonne**", à la **cathédrale d'Amiens**, à la **salle du Palais synodale de Sens** (89-Yonne). Nommé à l'**Inspection générale des Monuments diocésains**, il doit **assumer une foule de restaurations médiévales**, et se trouve **porté au faite de la notoriété**. Ses "**Entretiens sur l'Architecture**" de 1863 (l'architecture, une discipline et un style), révèlent un **théoricien de notre fonctionnalisme** et un **promoteur de cette charpente métallique**, qui **révolutionnera la construction**.

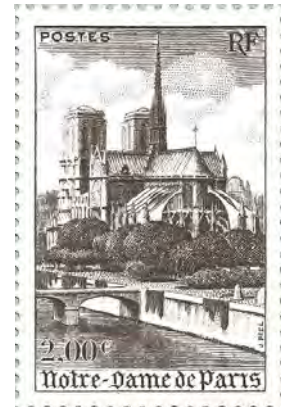


Fiche technique : 06/01/1947 - retrait : 23/08/1947 - Série des cathédrales de France - **cathédrale Notre-Dame de Paris** Création et gravure : **Jules PIEL** - Impression : **Taille-Douce rotative** - Support : **Papier gommé** - Format : **V 26 x 40 mm (22 x 36)** - Couleur : **Vert** - Dentelures : **13 x 13** - Faciales : **10 f + surtaxe 6 f** - au profit de l'Entraide Française - Présentation : **50 TP / feuille** - Tirage : **1 600 000**

Visuel : vue du quai de la Tournelle - le Pont de l'Archevêché sur le "Petit bras" de la Seine, desservant les squares de l'Ile de France et de Jean-XXIII, à la pointe Est de l'Ile de la Cité. - la façade Sud-Est, le cœur et le chevet de Notre-Dame avec ses grands arcs-boutants et ses trois niveaux de fenêtres (partie la plus ancienne de la cathédrale, construite de 1163 à 1180). Devant le bras Sud du transept, le bâtiment de la Sacristie du Chapitre (XIX^e siècle). - dans la partie haute : la flèche (96 m), à la croisée du transept (restauration de 1844 à 1864, de celle d'origine, démontée en 1786) et l'arrière des deux tours carrées (ht. 69 m) donnant sur le parvis (façade Ouest - place Jean-Paul II, pape de 1978 à 2005).

19 au 22/05/2016 - Réf. : **11 16 106** - Bloc-feuillet doré : **Patrimoine de Paris - Salon Paris-Philex 2016** avec la reprise du TP de 1947 - **cathédrale Notre-Dame de Paris**, sur l'Ile de la Cité.

Création : **Sylvie PATTE & Tanguy BESSET** - d'après l'œuvre de **Jules PIEL** - Impression : **Taille-Douce** - Support : **Papier gommé** - Format feuillet : **H 204 x 139 mm**. - Format TP : **V 26 x 40 mm (22 x 36)** - Couleurs : **Nuances de brun et noir**, avec gaufrage des monuments et dorure sur la Tour Eiffel, l'Opéra et le texte du bloc-feuillet. Faciale de chaque TP : **2,00 €** - Lettre Prioritaire Internationale, jusqu'à 100g - Europe. - Présentation : **bloc-feuillet de 3 TP indivisibles** - Prix de vente : **6,00 €** - Tirage : **150 000**.



Jeux olympiques d'été, du 4 mai au 27 juillet 1924

Jeux de la **VIII^e olympiade** de l'ère moderne, ont été célébrés à **Paris**. Pour ses **adieux aux Jeux**, le **baron Charles Pierre Fredy de Coubertin** (1863-1937, historien et pédagogue, président du CIO) milita en faveur de la **capitale française**, qui organisa ainsi ses **deuxièmes Jeux après ceux de 1900**. La **devise olympique de Coubertin** empruntée à l'**abbé**

Henri Louis Rémy Didon (1840-1900, Dominicains, promoteur du sport moderne) : "**Citius, Altius, Fortius**" (plus vite, plus haut, plus fort) est **introduite à l'occasion de ces Jeux**, ainsi que le **rituel de lever des trois drapeaux** à la **cérémonie de clôture**. En 1924, **44 nations** et **3 089 athlètes** (dont 135 femmes) prirent part à **126 épreuves** dans **17 sports**.



Fiche technique : 01/04/1924 - retrait : 01/11/1924 - Série commémorative les sports : VIII^e Olympiade - Paris - 1924 - Femme tenant une Victoire
Création : Edmond BECKER - Gravure : G. DAUSSY - Impression : Typographie à plat en 2 passages- Support : Papier gommé - Couleur : Rouge carminé et rouge - Dentelé : 13½ x 14 - Format : H 40 x 24 mm (36 x 21)
Faciale : 0,25 f - Présentation : 75 TP / feuille - Tirage :
Visuel : une femme tenant une victoire ailée, sur fond de l'île de la Cité, avec Notre-Dame de Paris. - **Remarque :** erreur terminologique : "Olympiade" il s'agit des VIII^e Jeux Olympiques de 1924 à Paris.
100 ans plus tard, Paris accueille à nouveau les Jeux Olympiques d'été du 26 juil. au 11 août 2024 - Jeux de la XXXIII^e Olympiade de l'ère moderne.



Les premiers timbres de la poste aérienne, avec le survol de Paris et de l'île de la Cité.

Roger HENRARD (1900-1975) a été le premier à photographier Paris d'avion de manière professionnelle. De la fin des années 20 jusqu'au début de la deuxième guerre mondiale, puis après, jusque dans les années 50, il a survolé la capitale à basse altitude, pour réaliser près de 2.000 clichés qui sont aujourd'hui conservées au musée Carnavalet.



Série "Poste Aérienne" de 1936 un avion survolant Paris.

L'arrière de cet avion imaginaire sans sa dérive (et donc impossible à piloter) ressemble à la queue d'une baleine, c'est pourquoi les journalistes surnomment cet avion la "baleine volante".

Série de 6 TP : 0,85 f (vert foncé) + 1,50 f (bleu) + 2,25 f (violet) + 2,50 f (rose) + 3,00 f (outremer) + 3,50 f (brun-jaune).
Un 50,00 f (vert-jaune) fut rajouté en juillet 1936, avec les nouveaux tarifs.



Carte postale officielle de la France de Vichy "Exposition philatélique La Poste Aérienne" Paris, du 1^{er} au 17 oct. 1943 - TP de la P.A à 0,85 f (vert foncé). + une vignette commémorative, représentant un avion postal, survolant l'île de la Cité et ses monuments + le TàD spécial.

Fiche technique : 30/07/1936 - retrait : 10/06/1938 - Série Poste Aérienne - avion survolant Paris

Création et gravure : Achille OUVRE - Impression : Taille-Douce rotative - Support : Papier gommé - Couleur : Vert-jaune - Dentelé : 13 x 13 - Format : H 40 x 26 mm (36 x 21,45)
Faciale : 50,00 f - Présentation : 25 TP / feuille - Tirage : 118 000.

Visuel : vue aérienne générale de la capitale, avec plusieurs de ses monuments et lieux emblématiques (Notre-Dame de Paris à droite, sur le TP) + les tours et la flèche de Notre-Dame, sur l'île de la Cité, représenté sur le visuel de la carte et de la vignette de l'exposition philatélique.

Milieu des années 30, la nouvelle compagnie Air France exploite des lignes aériennes de plus en plus lointaines - en particulier vers l'Amérique du Sud et l'Indochine. En 1936 l'administration postale décide d'émettre une série de sept timbres représentant l'avion Caudron Renault (modèle Simoun C635 de 1934/35) survolant Paris. Le besoin d'un timbre à 50F pour les lettres à acheminer par voie aérienne se fait sentir, c'est la plus forte valeur faciale de cette série. Afin que cette la valeur faciale n'encourage pas les contrefaçons, Pierre Gaston Stalins de l'Institut de Gravure, entreprise privée, propose à la Poste, en janvier 1936, un procédé de sécurité, il s'agit d'un burelage constitué de lignes ondulées de teinte rose, appliqué à plat sur le timbre, d'où le nom de ce timbre "Le burelé".



Fiche technique : 10/07/1936 - retrait : 01/01/1939 - Série Poste Aérienne - avion survolant Paris (reprise du visuel de la série précédente) - dit : "50 francs burelé"
Création : Achille OUVRE - Gravure : Gaston GANDON - Impression : Taille-Douce à plat - Support : Papier gommé - Couleur : Outremer, avec burelage rose
Format : H 50 x 30 mm - Dentelures : 12½ x 13 - Faciales : 50 f - Présentation : 25 TP / feuille - Tirage : 210 000

TP reproduit le 1^{er} sept. 2015, à 1,20 €, pour les "Trésors de la Philatélie" 2015.

Fiche technique : 07/05/1947 - Retrait : 23/08/1947 - Poste Aérienne série du XII^e Congrès de l'Union Postale Universelle à Paris 1947

Un oiseau survolant Paris : île de la Cité, Pont-Neuf, Conciergerie, Ste-Chapelle, Tribunal, ponts St-Michel et au Change, cathédrale Notre-Dame, ...



Création et gravure : Pierre GANDON - Impression : Taille-douce rotative - Support : Papier gommé - Couleur : Vert foncé - Format : H 52 x 41 mm (48 x 37) - Dentelures : 13 x 13 - Faciale : 500 f (Premier timbre-poste de 500 f, émis en France) - Présentation : 10 TP / mini-feuille - Tirage : 525 000 - TP reproduit le 16/06/2014, à 2,20 € et 2,45 €, pour les "Trésors de la Philatélie".



Fiche technique : 16/01/1950 - retrait : 10/04/1954 - Série Poste aérienne : vue aérienne de Paris - les îles Saint-Louis et de la Cité, les ponts sur la Seine, certains monuments des deux rives, avec le navire et la devise de la capitale.

Création et gravure : Albert DECARIS (la vue centrale) et Jacques COMBET (le cadre noir) - Impression : Taille-Douce rotative - Support : Papier gommé - Couleur : Noir et gris violacé - Format : H 52 x 40 mm (48 x 36) - Dentelures : 13 x 13 - Faciales : 1.000 f - Présentation : 10 TP / feuillet - Premiers coins datés : déc. 1949 - Tirage : 1 137 500 - **Remarque :** une partie du tirage, a été surchargé "500 F - CFA" afin qu'il puisse servir à l'île de La Réunion (TP plus rare). - TP reproduit le 15/09/2016 à 1,25 € pour les "Trésors de la Philatélie".

Visuel : Ile St-Louis (quai d'Anjou et ponts "Marie" et "Louis Philippe") - Ile de la Cité, avec l'enfilade de ponts sur la Seine, les quais aux Fleurs et de la Corse - la façade Nord-Est de la cathédrale Notre-Dame, avec les arcs-boutants, la toiture, la flèche et les deux tours - le quai de l'Horloge, avec l'ensemble du Palais de la Cité (du X^e au XIV^e siècle), aujourd'hui le Tribunal de Paris et ancienne prison de la Conciergerie. (depuis 1370), et la Ste-Chapelle (1242-1248) - arrière plan, rive droite (Nord) : le pavillon de Flore (Musée du Louvre) et l'Arc de Triomphe - arrière plan, rive gauche (Sud) : l'église St-Séverin (XIII^e au XV^e siècle, à gauche de Notre-Dame), à l'arrière : l'église St-Sulpice le Pieux (1646-1870) - l'église abbatiale de St-Germain-des-Près (ancienne abbaye, de 558 à la Révolution) et le dôme de l'Hôtel des Invalides (gauche de la Seine).

Œuvres artistiques et relations internationales

Fiche technique : 29/01/2018 - réf 11 18 051 - Série patrimoine, peintres et œuvres - Léonard FOUJITA 1886-1968 - Paris, île de la Cité : "le quai aux fleurs et la flèche de Notre-Dame - 1950"

Création œuvre : Léonard FOUJITA - Mise en page : Angélique ANDRILLON - Photo Centre Pompidou, MNAM-CCI - Dist. RMN-Grand Palais / Jacqueline Hyde © Fondation Foujita / Adagp, Paris, 2018 - Impression : Héliogravure - Support : Papier gommé - Format : H 52 x 40,85 (48 x 37) - Dentelure : __ x __ Couleur : Quadrichromie - Barres phosphorescentes : Non
Faciale : 1,90 € - Lettre Prioritaire, jusqu'à 100 g - France - Présent. : 30 TP / feuille - Tirage : 600 000 - **Visuel :** le quai aux fleurs et la flèche de Notre-Dame, dans l'île de la Cité.



Fiche technique : 28/03/2014 - retrait : 26/12/2014 - France - Chine 50 ans de relations diplomatiques - la Seine à Paris - les 2 bras de la Seine, à l'île de la Cité - Création et gravure : Yves BEAUJARD - d'après photo :

A. Chicurel / Hemis.fr - Impression : Taille-Douce - Support : Papier gommé - Couleur : Polychrome - Format des TP : H 52 x 31,7 mm (47 x 27) - Barres phosphorescentes : 2 - Dentelure : 13 x 12½
Présentation : 40 TP / feuille - Faciale : 0,98 € - Lettre Prioritaire jusqu'à 20g - Monde - Tirage : 1 500 000

Visuel : le pont des Arts et le pont Neuf, le square du Vert-Galant (Henri IV), la Conciergerie, le Palais de Justice et la Ste-Chapelle, les tours de Notre-Dame et à droite, en bord de Seine, le quai des Orfèvres et rive gauche, le quartier Latin.



Restauration de la structure, des sculptures et des vitraux de la cathédrale Notre-Dame de Paris.

Suite aux détériorations liées à l'histoire mouvementée de la cathédrale, les deux architectes Jean-Baptiste-Antoine Lassus (1807-1857) et Eugène Viollet-le-Duc ont entrepris la restauration de l'édifice de 1843 à 1864, mettant tout en œuvre pour réaliser les portails, les sculptures, les vitraux et imposer une nouvelle flèche à Notre-Dame.

Fiche technique : 25/05/1964 - retrait : 13/03/1965 - Série commémorative et artistique : VIII^e centenaire de Notre-Dame de Paris.
La grande rosace de 1220/25, située entre la Galerie des Rois et la Grande galerie, entre les deux tours, sur la façade Ouest, donnant sur le parvis.
 Création et gravure : **Claude DURENS** - Impression : Taille-Douce rotative - Support : Papier gommé - Format : V 41 x 53 mm (36 x 48)
 Couleur : Bleu, violet, vert, rouge, jaune et noir - Dentelures : 12 ½ x 13 - Faciales : 0,60 F - Présentation : 25 TP / feuille - Tirage : 5 675 000

Visuel : la Vierge assise, tenant l'Enfant Jésus de son bras gauche, constitue le médaillon central, de la rosace (Ø 9,60 m) qui orne la façade principale.



Fiche technique : 09/09/2013 - retrait : 25/04/2014 - Carnet : Art Gothique en France - sculpture, orfèvrerie, enluminure - Notre-Dame de Paris - Porte Sainte-Anne, sur la façade occidentale (portail situé à droite) - sculptures du premier linteau - le mariage de Marie et de Joseph (XIII^e s.)
 Conception graphique : **Christelle GUÉNOT** - d'après photos : © Jean-Paul Dumontier / La Collection
 Impression : Offset Support : Papier autoadhésif - Couleur : Quadrichromie - Format du carnet : H 256 x 54 mm - Format des timbres : 12 TVP - H 38 x 24 mm (34x20) - Dentelures : Ondulées
 Barres phosphorescentes : 2 - Valeur du carnet : 7,56 € (12 x 0,63 €) - Lettre Prioritaire, jusqu'à 20g - France - Présentation : Carnet à 3 volets, angles arrondis (3 x 4 TVP autoadhésifs) - Tirage : 2 500 000
Visuel : portail dédié à Sainte-Anne, la mère de la Vierge. - une partie de ce portail provient du réemploi d'un tympan de l'ancienne cathédrale Saint-Etienne (une cinquantaine d'année au paravent).



Fiche technique : 28/11/2016 - retrait : 25/04/2014 - Carnet sur le thème des vitraux : Structure et Lumière, fragments de vitraux d'édifices gothiques
 Mise en page : **Sylvie PATTE** et **Tanguy BESSET** - Impression : Héliogravure - Support : Papier auto-adhésif - Couleur : Quadrichromie - Format carnet : V 54 x 256 mm - Format TP : 12 TVP - V 24 x 38 mm (20 x 34) - Dentelures : Ondulées - Barres phosphorescentes : 1 à droite - Faciale : 12 TVP (à 0,70 €)
 Lettre Verte jusqu'à 20g - France - Présentation : Carnet à 3 volets, angles droits, 12 TVP auto-adhésifs - Prix du carnet : 8,40 € - Tirage du carnet : 2 200 000
Visuel : Cathédrale Notre-Dame de Paris, la Rose Sud (Rose du Midi) offerte par le roi Louis IX (Saint Louis), est consacrée au Nouveau Testament.



Fiche technique : 12/07/1999 - retrait : 14/04/2000 - Bande-carnet des œuvres de grands photographes français.

BRASSAI (Gyula Halász, dit Brassaï, est né en 1889 en Transylvanie, il s'installe à Paris en 1924).

"La Tour St Jacques, vue de Notre-Dame", vers 1936 © Gilberte Brassaï 1999.

Mise en page : **Claude ANDREOTTO** - Impression : Héliogravure - Support : Papier gommé - Couleur : Polychromie
 Format carnet : H 185 x 71 mm - Format des 6 TP : H 40 x 26 mm (36 x 22) - Dentelures : 13 x 13
 Barres phosphorescentes : Non - Faciale : 0,46 € + 0,09 € de surtaxe au profit de la C.R.F. (3,00 F + 0,60 F)
 Lettre Verte jusqu'à 20g - France - Présentation : Bande-carnet de 6 TP + vignette avec les portraits de Niepce et Daguerre et en feuille de 50 TP - Prix du carnet : 3,29 € (21,60 F) - Tirage : 963 790 carnets + 1 195 827 TP.

Visuel : la plus célèbre des chimères de Notre-Dame est la **Stryx**, un démon femelle ailé, mi-femme, mi-oiseau, qui pousse des cris perçants. Les créatures du diable de Notre-Dame sont attribuées à l'architecte Viollet-le-Duc.



Fiche technique : 27/03/2006 - retrait : 26/06/2009 - Série : Portraits de Régions N° 7 - La France à vivre - Le café parisien - Création : **Bruno GHIRINGHELLI**
 d'après photo : J. D. Sudres et J. Sierpinski - Impression : Héliogravure - Support : Papier gommé - Couleur : Polychromie - Format bloc-feuille : H 252 x 110 mm
 Format TP : V 26 x 40 mm (21 x 36) - Dentelures : 13 x 13 - Barres phosphorescentes : 2 - Faciale des 10 TP : 0,53 € - Prix de vente : 5,30 € - Présentation : 10 TP / bloc
 feuille - Tirage : 6 000 000 - **Visuel :** une véritable institution, le garçon de café parisien, celui-ci, en service sur la rive gauche de la Seine, façade Sud de Notre-Dame de Paris. La course des garçons de café, l'épreuve reine des serveuses et garçons de café, prouvant leurs talents de rapidité et d'équilibre.



Fiche technique : 14/05/2009 - retrait : 30/03/2012 - Carnet la France en Timbres

Mise en page : **Etienne THERY** - d'après photos : vue extérieure de la nef de Notre-Dame de Paris : Jacques du Sordet

(ANA) - Impression : Offset - Support : Papier auto-adhésif - Couleur : Polychromie - Format carnet : H 170 x 54 mm

Format 8 TVP : H 38 x 24 mm (33 x 20) - Dentelures : Ondulées - Barres phosphorescentes : 2 - Valeur faciale :

8 TVP (à 0,85 €) - Lettre Prioritaire Internationale, jusqu'à 20g - Monde - Prix du carnet : 6,80 € - Présentation : Carnet

à 2 volets, angles arrondis, 8 TVP auto-adhésifs - Tirage : 1 500 000 - **Visuel :** Le square Jean-XXIII et

la fontaine de la Vierge, avec la vue arrière de Notre-Dame au soleil couchant (cette image nous rappelle les couleurs

de l'incendie de la toiture de l'édifice). Le chevet, constitué d'un demi-cercle, est situé dans la partie la plus à l'Est

de la cathédrale. Il correspond à l'abside intérieure, entourée de l'ambulatoire et des chapelles absidiales.

Le chevet est la partie la plus ancienne du sanctuaire. Il fut bâti durant la première phase de construction, de 1163

à 1180. Une série de grands arcs-boutants, dotés d'élégants pinacles, soutient le mur supérieur arrondi.



Fiche technique : 24/04/1989 - retrait : 16/02/1990 - Bande horizontale de 5 TP - Panorama de Paris 1989 - la cathédrale Notre-Dame.

Création et gravure : **Jacques JUBERT** - Impression : Taille-Douce - Format de la bande : H 130 x 40 mm - Format TP : V 26 x 40 mm - Couleur : Polychromie

Dentelure : 13 x 12½ - Valeur : 2,20 F - Lettre Prioritaire, jusqu'à 20g - France - Présentation : Feuilles de 10 bandes de 5 TP indivisibles - Tirage : 4 154 665

Visuel : ce timbre fait partie du "panorama de Paris" en 5 TP : l'Arche de la Défense, la Tour Eiffel, le Grand Louvre, la cathédrale Notre-Dame et l'Opéra Bastille.



Fiche technique : 08/11/2010 - retrait : 26/08/2011 - Bloc-feuillelet Capitales Européennes : Paris
 la cathédrale Notre-Dame - Création : **Stéphane HUMBERT-BASSET** - Impression : Héliogravure - Format bloc : V 135 x 145 mm - Format TP : H 40 x 30 mm - Couleur : Quadrichromie - Dentelure : 13 x 13½ - Valeur : 0,58 €
 Lettre Prioritaire, jusqu'à 20g - France - Présentation : Bloc feuillelet de 4 TP indivisibles - Tirage : 2 150 000

Visuel : le transept Sud avec le portail "St-Etienne" et la grande rosace "Rose Sud" (Rose du Midi) + la flèche de Viollet-le-Duc construite au-dessus de la croisée du transept vers 1860. + le chevet : chœur et chapelle du St-Sacrement, côté Sud / Est + au premier plan : la nouvelle sacristie (1845-1850) et la salle du Trésor.

Architecture : l'érection de la façade du bras Sud constitue la dernière étape des travaux du transept qui bouleversèrent profondément la physionomie de la cathédrale. Une inscription en latin, sur les soubassements du flanc Sud, de part et d'autre des ébrasements du portail : "Le 12 février 1258, ce bâtiment fut commencé en l'honneur de la mère du Christ, par **Jehan de Chelles**" (1200-1265, architecte, maître d'œuvre de 1258 à 1265).
 Le transept Sud fut repris et achevé par **Pierre de Montreuil** (1200-1267, architecte).



Fiche technique : 20/09/2004 - retrait : 14/12/2007 - Série : Portraits de Régions N° 4 - La France à voir - Notre-Dame de Paris - façade Ouest et place du Parvis.

Création : **Bruno GHIRINGHELLI** - d'après photo : C. Pinson / Agence Images - Impression : Héliogravure - Support : Papier gommé - Couleur : Polychromie

Format bloc-feuillelet : H 286 x 110 mm - Format TP : V 26 x 40 mm (21 x 36) - Dentelures : 13 x 13 - Barres phosphorescentes : 2 - Faciale des 10 TP : 0,50 €

Prix de vente : 5,00 € - Présentation : 10 TP / bloc feuillelet - Tirage : 6 000 000 - **Visuel :** l'une des plus remarquables réalisations de l'architecture gothique française et européenne. Sur le parvis, une plaque de bronze sert de point zéro à toutes les distances routières calculées à partir de Paris.



Fiche technique : 09/05/1995 - retrait : 16/02/1996 - Série commémorative : 8 mai 1945 - La Victoire

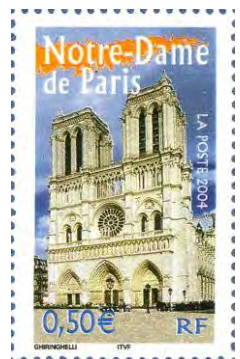
Création et mise en page : **Claude ANDREOTTO** - Impression : Héliogravure - Support : Papier gommé

Couleur : Bleu, blanc, rouge, brun-jaune et jaune - Dentelure : 13 x 13 - Format : H 40 x 26 mm (36 x 22)

Faciale : 2,80 F - Présentation : 50 TP / feuille - Tirage : 14 923 903. - **Visuel :** le portrait du Général de Gaulle,

avec en arrière plan : la cathédrale Notre Dame de Paris et l'Arc de triomphe, sur les couleurs nationales.

Historique : "Paris outragé ! Paris brisé ! Libéré par lui-même, libéré par son peuple, avec le concours des armées de la France", proclamait le Général de Gaulle le 25 août 1944. La veille, à 21 h, les cloches de toutes les églises sonnaient à la volée, fêtant l'arrivée de la 28 DB à l'Hôtel de Ville. Le 26 août, le Général de Gaulle descendait les Champs-Élysées à pied, avec les membres du Comité national de la Résistance. Dans ses "Mémoires de guerre", le Général décrit cette marée humaine qui l'acclamait sur son parcours : "Innombrables Français, dont je m'approche tour à tour, à l'Etoile, au Rond-point, la Concorde, à l'Hôtel de Ville et sur le parvis de la cathédrale Notre-Dame".



Jamais destin ne fut aussi lié à celui d'une nation et d'un peuple, un hommage à l'une des plus grandes figures de notre siècle.

Les 8 et 9 mai 1945 : la célébration de la victoire à Paris - la capitale fête la victoire avec le **Général Charles de Gaulle**, président du GRPF (Gouvernement provisoire de la République française, du 3 juin 1944 au 20 janv. 1946). En effet, souligné de Gaulle, l'action conjointe de la Résistance intérieure et des armées françaises a permis que le commandement français soit "présent et partie à l'acte de capitulation". Il rend ensuite hommage au courage, à l'abnégation et au sacrifice de celles et ceux qui ont rendu honneur et gloire au drapeau français. Il adresse un "fraternel salut" aux "vaillants alliés" de la France. Il conclut par un triple "Honneur" aux soldats français, au Peuple de France et aux Nations Unies qui, ce 8 mai, triomphent avec la France.

Le 9 mai 1945, les réjouissances de la veille se poursuivent de façon plus solennelle, par une cérémonie religieuse célébrée par l'archevêque de Paris en la cathédrale de Notre-Dame, au cours de laquelle est donné un "Te Deum d'action de grâces" pour la Victoire.

Notre-Dame de Paris et la République, c'est aussi une affaire d'hommages. En 1970, Charles de Gaulle décède. S'il a expressément demandé à être enterré à Colombey-les-deux-Eglises sans autres égards que ceux que l'armée réserve aux siens, le défunt ne peut empêcher qu'une cérémonie ait lieu en son honneur dans la cathédrale Notre-Dame. Lui qui ne voulait pas de cérémonie nationale a droit à un dernier public international.

Le Général de Gaulle, sur le parvis de Notre-Dame de Paris.





Fiche technique : 21/01/2013 - Retrait : 25/10/2013
850^e anniversaire de la cathédrale Notre-Dame de Paris
 Création et gravure : Claude ANDREOTTO - d'après photos : NDP et G. Boullay - Impression : Mixte Taille-Douce / Offset
 Support : Papier gommé - Couleur : Polychromie - Format bloc : H 143 x 105 mm - Format TP : 1 TP quadrilobe de 40 mm + 1 TP rond Ø38 mm - Dentelure : Adaptée - Barres phosphos. : Non
 Valeurs faciales : 1,05 € - Lettre Prioritaire, jusqu'à 50g - France et 1,55 € - Lettre Prioritaire, jusqu'à 100g - France
 Présentation : Bloc-feuillet indivisible de 2 TP
 Pris de vente : 2,60 € - Tirage : 1 300 000. - **Visuel :** transept Sud et portail "St-Etienne" + rosace Rose Sud (Rose du Midi).
 Septième paire de vitraux (bas de la rosace) : la moisson du blé (associée au signe zodiacal du Lion) + au centre la Vierge Marie, couronnée comme une reine, avec l'enfant Jésus, bras gauche.

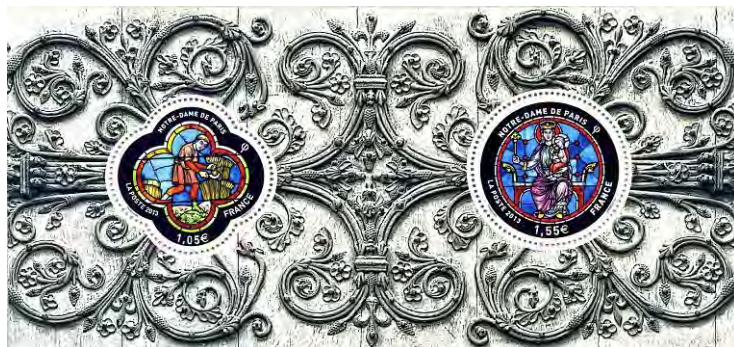
Timbre à date - P.J. :
 19/01/2013 à Paris (75)



Conçu par : **Isy OCHOA**

Fiche technique : 21/01/2013 - Souvenir philatélique - **850^e anniversaire de la cathédrale Notre-Dame de Paris** - Présentation : carte 2 volets + 1 feuillet avec 2 TP gommés

Création, gravure et mise en page : Claude ANDREOTTO © P. Lemaître - Impression de l'ensemble : Offset - Support : Papier gommé - Format carte : H 210 x 200 mm - Format feuillet : H 200 x 95 mm - Format TP : 1 TP quadrilobe de 40 mm + 1 TP rond Ø38 mm - Couleur : Polychromie - Dentelure : Adaptée - Bandes phosphore : Non - Faciale : 1,05 € - Lettre Prioritaire, jusqu'à 50g - France et 1,55 € - Lettre Prioritaire, jusqu'à 100g - France. - Prix de vente : 5,00 €
 Tirage : 90 000 - **Visuel :** l'intérieur de la cathédrale, avec la nef et le chœur. Le feuillet : les magnifiques ferrures (peintures) du portail du Jugement Dernier, réalisées par **Pierre-François Marie Boulanger** (1813-1891, serrurier et ferronnier d'art), sous la direction de Viollet-le-Duc.



À l'occasion du **850^e anniversaire de la cathédrale Notre-Dame de Paris**, La Poste a commercialisée un lot de **Prêt-à-Poster**.
 Création : **Noëlle LE GUILLOUZIC**, qui nous a fait découvrir, grâce à ses dessins, les détails de gargouilles, d'arcs-boutants et de magnifiques colonnes ou de ferrures qui font de cette cathédrale un bâtiment architectural unique. - Présentation : 4 cartes à 2 volets (H 210 x 200 mm), visuels différents + 4 enveloppes PaP, visuels différents avec visuel des deux timbres (2 x 2 valeurs).

Vignettes LISA mettant en valeur le patrimoine parisien - en particulier la cathédrale Notre-Dame de Paris.



Exposition philatélique internationale Philex-France 99 - 2au 11 juillet 1999

Les vignettes LISA sont des timbres de distributeurs émis par un automate qui imprime la valeur faciale selon la demande du consommateur.

Fiche technique : Vignette LISA - Création : _____ - Impression : Offset (ou flexographie) - Couleur : Polychromie ou Quadrichromie - Types : LISA 1 (ancienne) ou LISA 2 - papier thermosensible ou non - Format panoramique : H 80 x 30 mm (72 x 24)
 Barres phosphorescentes : sans ou 2 - Faciale : à la demande ou par lot de 4 valeurs faciales : Ecopli, Lettre verte, Lettre Prioritaire et Lettre Internationale. - Présentation : _____ (nom du créateur) + Phil@poste + France à droite. - Tirage : _____

Visuel : depuis juillet 1970, les LISA (Libre-service d'affranchissement) ont bien évoluées, puisque maintenant elles ont un visuel qui rappelle le thème pour lequel elles sont émises (Congès philatélique, salons etc...) et elles sont souvent dessinées par de grands artistes.



57^{ème} Salon philatélique d'automne - Paris / Luxembourg - 6 nov. 2003



Paris 2004 - 77^e Congrès philatélique de la F.F.A.P. - 27/06 au 04/07/2004



61^e Salon philatélique d'automne - Paris - 08 au 11 nov. 2007



Salon du Timbre et de l'Écrit - Paris - 14 au 22 juin 2008.

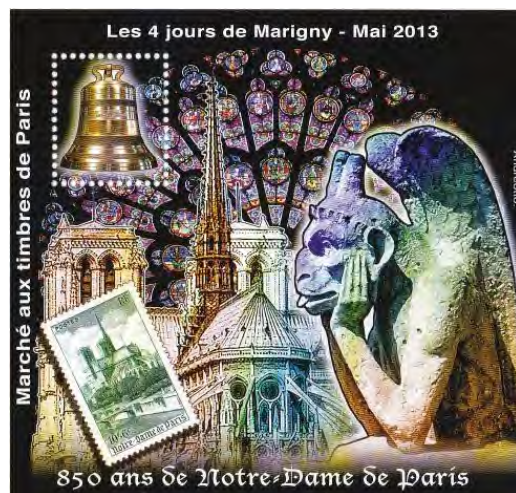
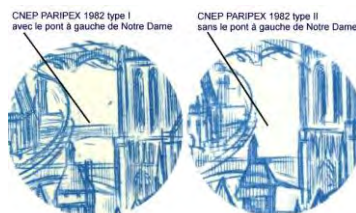
Autres produits philatéliques : les **blocs CNEP** (Chambre syndicale française des Négociants et Experts en Philatélie) sont émis depuis **1980** pour les manifestations philatéliques organisées par la CNEP ou les manifestations auxquelles elle participe. Il y a les Salons de province organisés dans une ville différente chaque année, le Salon Philatélique d'Automne qui se tient à Paris début novembre, ainsi que les grands salons nationaux (comme le Salon du Timbre) et internationaux (comme les expositions mondiales Philexfrance).

Depuis **2007**, la **FFAP** (Fédération française des associations philatéliques) édite des blocs souvenirs ("**blocs FFAP - La passion du timbre**") à l'occasion des salons philatéliques ou congrès des sociétés auxquels elle participe. Ces blocs constituent une thématique de collection à part entière et recherchés. Depuis **2013**, ils comportent un **timbre personnalisé avec pouvoir d'affranchissement**.

Blocs des 4 jours de Marigny : blocs émis tous les ans, au mois de mai, lors des "**4 jours du Carré Marigny**" : marché aux timbres de collection à **Paris** (av. Gabriel - VIII^e ar.). Les philatélistes se donnent rendez-vous trois fois par semaine à deux pas des Champs-Élysées. Négociants professionnels et particuliers y vendent, pour tous les budgets, timbres, télécartes et cartes postales.



Fiche technique : 36^e Salon Philatélique d'Automne à Paris - PARIPEX 11 au 14/11/1982
 Création : CNEP - Impression : Taille-Douce Support : Papier gommé - Couleur : Polychromie Format : H 85 x 80 mm - Présentation : Bloc-feuillet numéroté + Logo CNEP - Prix de vente : Tirage : - Visuel : boucle de la Seine, avec ses célèbres ponts, autour de l'île de la Cité. Pont Neuf, square du Vert-Galant, Palais de Justice, Ste-Chapelle, Conciergerie, Quai des Orfèvres et la cathédrale Notre-Dame + mini timbres Armoirie de Paris et Arc de triomphe.



Hommage à la cathédrale Notre-Dame et à l'artiste **Claude ANDRÉOTTO** né le 9 fév. 1949 et décédé le 29 oct. 2017 à Paris.

Fiche technique : 36^e Salon Philatélique d'Automne à Paris - PARIPEX 11 au 14/11/1982

Création : Claude ANDRÉOTTO - Impression : Offset - Support : Papier gommé - Couleur : Polychromie - Format bloc : H 85 x 80 mm - Format vignette : V 18 x 21 mm - Dentelure : 1 bloc dentelé + 1 bloc non dentelé - Présentation : Bloc-feuillet numéroté + Logo CNEP - Prix de vente : Tirage : 2 000 / chaque - Visuel : la cathédrale Notre-Dame de Paris (vue du chevet, Sud-Est), la rosace du bras Nord du transept, la flèche de Viollet-le-Duc, les deux tours, la Stryge, démon de pierre et le TP de Notre-Dame de 1947. La vignette (dentelée ou non) représente l'une des 8 nouvelles cloches, baptisée "Benoît XVI".

Une création personnelle de Claude ANDRÉOTTO (2012) © C. Andréotto - Art du Timbre Gravé). La façade occidentale (Ouest) de Notre-Dame, et au premier plan, la Vierge présentant son enfant.



Fiche technique : 19/09/2011 - Retrait : 19/06/2012 - Bloc-feuillet commémoratif de 10 TP bicentenaire des Sapeurs-Pompiers de Paris 1811-2011 - Création : Pierre-André COUSIN d'après la collection de la Brigade des Sapeurs-Pompiers de Paris - Impression : Héliogravure Support : Papier gommé - Couleur : Quadrichromie - Format bloc-feuillet : H 160 x 143 mm Formats : 1 TP C 38 x 38 mm + 4 TP V 26 x 40 mm + 3 TP V 30 x 40 mm + 2 TP H 40 x 26 mm Dentelure : 13 1/4 x 13 1/4 - Barres phosphorescentes : 2 - Faciales : 0,60 € - Lettre Prioritaire, jusqu'à 50g - France - Présentation : Bloc-feuillet indivisible de 10TP - Pris de vente : 6,00 € Tirage : 2 000 000. - Visuel de l'enveloppe Premier Jour : un pompier en intervention, TP casque d'intervention, TP casque de tenue, TP pompier avec lance à eau, TAd forme casque.

Historique : par décret du 18 septembre 1811, Napoléon Ier crée le Bataillon de sapeurs-pompiers de Paris qui deviendra au fil du temps la Brigade des Sapeurs-Pompiers de Paris (BSPP), dont nous célébrons en 2011 le bicentenaire. La compétence territoriale de la BSPP s'étend aujourd'hui aux départements de la petite couronne de Paris : Hauts-de-Seine, Val-de-Marne, et Seine-Saint-Denis. Forte d'un effectif de plus de 8 500 femmes et hommes, la BSPP dispose d'unités spécialisées implantées à Biscarosse, dans les Landes, et au centre spatial de Kourou en Guyane.

Hommage : la victoire de la Brigade des Sapeurs-Pompiers de Paris à la cathédrale Notre-Dame n'est pas seulement le fruit d'un combat hors norme, c'est un aboutissement ; celui d'une formation et d'une expérience, d'un métier, dans ce qu'il a de plus noble.

18 février 2019 - **Carnets pour les guichets avec couvertures publicitaires.**

Fiche technique : 13/05/2019 - réf. 11 19 403 - Carnets pour guichet - "Marianne l'Engagée" du 19 juillet 2018 nouvelles couvertures publicitaires : Nouveau ! - spécial jeunesse - découvrez vite notre album pour jouer, coller et collectionner tous les timbres de l'année - renseignez-vous au 05 53 03 17 44 + l'utilisation du carnet de 12 TVP autocollants + code barre et logo - Conception couverture : Agence AROBASE - Impression carnet : Typographie - Création TVP : Yseult Yz (Yseult DIGAN) - Gravure TVP : Elsa CATALIN - Impression TVP : Taille-Douce - Support : Papier auto-adhésif Couleur : Rouge - Format carnet : H 130 x 52 mm - Format TVP : V 20 x 26 mm (15 x 22) - Barres phosphorescentes : 2 - Dentelure : Ondulée verticalement - Prix de vente : 12,60 € (12 x 1,05 €) - Lettre Prioritaire, jusqu'à 20g - France - Tirage : 100 000 carnets

Visuel TVP : Marianne l'engagée symbolise l'avenir, le progressisme, la liberté, l'égalité et la fraternité. C'est une création de l'artiste Yseult YZ, pour la Présidence de la République.



Nouveautés de Saint-Pierre-et-Miquelon (975 - St-Pierre-et-Miquelon - Langlade)



Fiche technique : 17/04/2019 - réf. 12 19 053 - SP&M - série SPM autrefois : le Doris. Emblème de la pêche à Saint-Pierre et Miquelon, des doris sont remis à flot. Création : Michèle FOLIOT - Impression : Offset - Support : Papier gommé Couleur : Quadrichromie - Format : H 40 x 30 mm (36 x 26) - Faciale : 0,90 € jusqu'à 50g, local - Présentation : 25 TP / feuille - Tirage : 35 000 - Visuel : le doris est l'emblème de l'histoire de la pêche artisanale à SPM. Deux bateaux, datés des années 80, sont actuellement restaurés par les bénévoles de l'association les Zigotos, pour retrouver leurs courbes d'origines. Cette association regroupe des amis, autour de la pratique de la rame sur les embarcations traditionnelles. Ils s'attachent à sauver le patrimoine maritime de l'archipel. Ils viennent de remettre en état le "Saint-Etienne" et commencent tout juste à prendre en main le "Larry".



Région : 18 et 19 mai 2019 - 44^{ème} Congrès Philatélique Lorrain à Lunéville (54-Meurthe-et-Moselle) - "Le Réservoir" (ex. Salle Eckmann) - 4, Cours de Verdun

Émissions prévues pour juin 2019 : 3 juin - carnet : les personnages de la BD "Astérix" / TP et souvenir : 500 ans du château de Chambord / 11 juin - TP : Gustave Courbet 1819-1877 bloc MTAM de la FFAP + TP avec vignette + vignette LISA : la Passion du Timbre à Montpellier - 92^e congrès de la FFAP / 17 juin - TP : Abbaye Saint-Philibert de Saint-Philibert-de-Grand-Lieu (44-Loire-Atlantique) / 24 juin - TP : Tarbes (65-Htes-Pyrénées) / en juin - TP : village élu "Village préféré des français" en 2018.

Belles découvertes Culturelles, Patrimoniales et Philatéliques avec les émissions de mai 2019, avec toute mon Amitié.

SCHOUBERT Jean-Albert