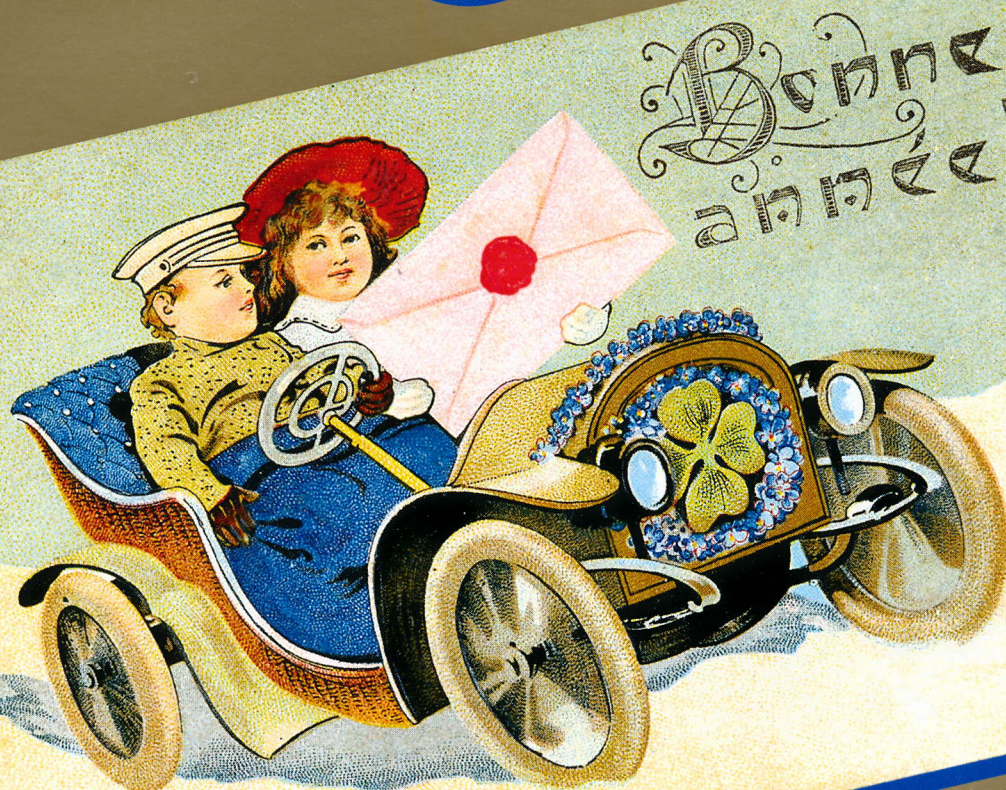
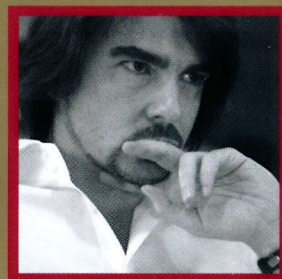


TIMBRES & vous

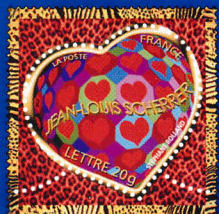


Stéphane Rolland
Scherrer à cœur ouvert
p.4



COUP DE CŒUR P.6

**Timbres-cœur
Scherrer**



SOCIÉTÉ P.7

**1905 : l'Etat
et les Eglises
se séparent**



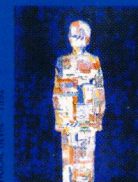
VŒUX P.8

**Meilleurs
(cartes de)
vœux**



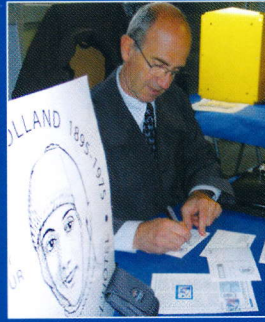
L'ART POSTAL P.9

**L'univers
du courrier
accroche**



MUSÉE DE LA POSTE

Le timbre à l'affiche



Emission du timbre "Adrienne Bolland"

L'aérodrome du Loiret à Saint Denis de l'Hôtel a accueilli les 22 et 23 octobre dernier dans les hangars Pierre Marchal et Adrienne Bolland, la vente anticipée du timbre de la série "Poste Aérienne" "Adrienne Bolland". Le timbre est arrivé à cet aérodrome par hélicoptère et remis à **Christian Kozar**, directeur général délégué du Groupe La Poste, par une postière.

André Lavergne et **Christophe Drochon** ont animé des séances de dédicaces pendant lesquelles ils ont été largement sollicités par les nombreux clients qui se pressaient aux stands de La Poste.



De nombreuses personnalités étaient présentes. **Jean-Luc Kozar**, directeur de La Poste du Loiret, **André Viau**, préfet de la région Centre et du Loiret, **Eric Doligé**, président du conseil général du Loiret et sénateur, et **Christian Kozar**, directeur général délégué du Groupe La Poste.

Salon philatélique d'automne

Le rendez-vous automnal des philatélistes s'est déroulé du 10 au 13 novembre dernier. Un rendez-vous que de nombreux philatélistes n'ont pas manqué. Un salon qui fut un vrai succès.



Christian Kozar, directeur général délégué du Groupe La Poste, **Georges Lefèvre**, directeur général de La Poste, **Laurent Soulier**, conseiller technique auprès de **François Loos**, ministre de l'Industrie, et **Françoise Eslinger**, directrice du Service national des Timbres-poste et de la Philatélie.



Les descendants de **Paul Cézanne** ont eu le plaisir de dévoiler le timbre. Beaucoup d'émotions dans la salle.

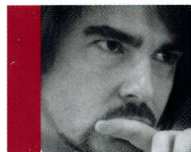
Dévoilement du timbre "Cézanne"

Le 14 novembre 2005, au musée d'Orsay, en présence d'**Andréa Ferréol**, présidente de l'Association Aix-en-Œuvres, a eu lieu le dévoilement du timbre

"Cézanne - Baigneuses". Ce timbre sera émis en avant-première le 8 avril à Aix-en-Provence pour le centenaire de la mort du peintre. **Gabriel Sterk**, le créateur de la statue "Cézanne" qui sera inaugurée à Aix-en-Provence le 9 avril prochain, **Michel Fraisset**, conservateur de l'Atelier des Lauves, **Christian Kert**, député des Bouches-du-Rhône et **Françoise Eslinger** ont animé une conférence de presse où de nombreux journalistes du monde entier étaient présents.



TIMBRES & vous



RENCONTRE

p.4

Stéphane Rolland
Scherrer à cœur ouvert



SOCIÉTÉ

p.7

1905 : l'Etat et les Eglises
se séparent



VŒUX

p.8

Meilleurs (cartes de) vœux



ART POSTAL

p.9

Art postal :
L'univers du courrier accroche

TIMBRES & vous et PHILinfo

sont édités par le Service National des Timbres-poste et de la Philatélie.

DIRECTRICE DU SNTP : Françoise Eslinger

DIRECTRICE DE LA PUBLICATION : Joëlle Amalfitano

RÉDACTRICE EN CHEF : Isabelle Lecomte

RÉDACTION : Hélène Huteau, Isabelle Lecomte

MAQUETTE : Mézéo Tangara

IMPRESSION : Imprimerie Guillaume

DÉPÔT LÉGAL : à parution.

ISSN : 1772-3434

LA POSTE, SNTP :

28 RUE DE LA REDOUTE,
92266 FONTENAY AUX ROSES CEDEX
RCS PARIS 356 000 000

LA POSTE

COUP DE CŒUR P.6

Signes du cœur



Et retrouvez dans

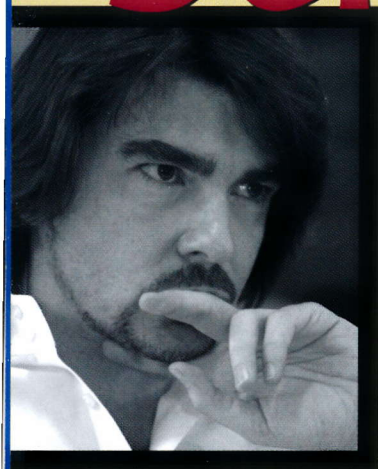
PHIL ^{n°99}
info

- ⇒ **Toutes les nouvelles émissions et les retraits en France**
- ⇒ **Toutes les nouvelles émissions d'Outre-Mer**
- ⇒ **Les Prêt-à-Poster**
- ⇒ **Les timbres d'Andorre**
- ⇒ **Tous les bureaux temporaires & timbres à date**
- ⇒ **Les flammes**

STÉPHANE ROLLAND, COUTURIER ET DIRECTEUR ARTISTIQUE
DE JEAN-LOUIS SCHERRER, A DESSINÉ LES NOUVEAUX TIMBRES-CŒUR.
IL NOUS PARLE DE L'ESPRIT DE LA MAISON DE HAUTE COUTURE
QU'IL A INSUFLÉ DANS SA CRÉATION POUR LA POSTE.

Scherrer

à cœur ouvert



Bio express :

1966 : naissance à Paris, passe une partie de son enfance dans le midi de la France

Années 1980 : vit en Amérique du Sud et aux Antilles

- Ecole de la Chambre Syndicale de la Couture Parisienne

- Styliste chez Balenciaga, couturier de la famille royale espagnole

1991 : crée son propre studio, à 25 ans

1997 : directeur artistique de Jean-Louis Scherrer Haute Couture

- Créateur des costumes d'*Amadeus*, à l'affiche au Théâtre de Paris.

- A joué en tant qu'acteur dans le film allemand *Gigolo* de Bastian Schweitzer.

Timbres & Vous : *Que recouvre votre fonction au sein de la maison Scherrer ?*

Stéphane Rolland : Je suis couturier en haute couture, lignes homme et femme et je dirige également le style artistique de tous les produits de la maison Scherrer, c'est-à-dire les lignes de prêt-à-porter, les sacs et accessoires et tous les produits sous licence.

T&V : *Avez-vous dessiné des produits dérivés de la marque, éloignés de la mode, tels que le timbre ?*

S. R : Non, l'histoire du timbre est atypique. Nos produits sont tous liés à la mode.

T&V : *Comment avez-vous abordé la création du timbre-cœur ?*

S. R : Il fallait y mettre les symboles de la griffe Scherrer, ainsi qu'une dose de romantisme, pour la Saint-Valentin. Je tenais à y ajouter une touche d'audace. Une référence de la maison de couture est l'imprimé animalier, qui revient comme un gimmick et que je suis fidèlement depuis huit ans. Il y a aussi une référence à Vasarely. Un timbre étant temporaire, je voulais l'ancrer dans l'air du temps. Le contraste entre art moderne et l'ethnique est déjà une romance. Quoi de plus contrasté qu'un homme et une femme ?

T&V : *Comment définiriez-vous l'esprit de la marque Scherrer ?*

S. R : Elle est une des dernières maisons à faire de la haute couture. Elle est symbole d'élégance et représentative de toute une culture parisienne.

C'est le savoir-faire et l'extrême raffinement, le luxe à l'état pur : les plus belles matières, les broderies les plus riches...


T&V : *Quelle touche personnelle avez-vous apportée à la griffe ?*

S. R : Depuis huit ans qu'elle vit avec mes codes, la griffe a gagné en énergie. Aujourd'hui, 60% de sa clientèle a moins de trente ans. Pour le prêt-à-porter, la moitié des clients est au-dessus et la moitié en dessous de trente ans. Nous sommes passés d'une moyenne d'âge de 50-60 ans conservatrice à une femme de 35-40 ans dynamique.

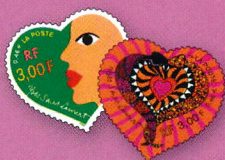
T&V : *La femme Jean-Louis Scherrer est glamour et très sexy, non ?*

S. R : C'est une femme glamour mais ce n'est pas tant le vêtement qui est sexy que la façon de le porter. Elle a un côté faussement bourgeois. Cela se traduit par une jupe fendue un peu plus haut, indice que, sous le tailleur chic, se cache une femme pleine de fougue !

T&V : *Voici un timbre-bijou dont on dit qu'il deviendra peut-être foulard ?*

S. R : Certainement car les réactions sont très positives, tant au sein de la maison Scherrer qu'à La Poste. 



**2000****Yves Saint Laurent**

se prête au jeu
en créant deux timbres.

Ces deux timbres s'inspirent du Pop'Art. Un visage qui se noie dans un cœur et des serpents enlacés qui enserrant un cœur. Le cœur est le symbole emblématique d'Yves Saint Laurent, il ne le quitte jamais.

2001**Christian Lacroix**

"27 janvier 2001, premier timbre
"Premier Jour", toujours sous le signe
du cœur pour affranchir des lettres
d'amour ou d'amitié. Pincement au cœur
à l'heure du courrier tellement plus émouvant
que l'e-mail ? Plaisir du papier, de l'encre,
de l'écriture, de l'image choisie et oblitérée en
haut à droite, comme un message personnel."

**2003****Torrente**

"Ce timbre éclos,
c'est une fleur
et c'est une rose tout
simplement. Rose, c'est

également une femme. Rose Torrente qui dans
un rêve quotidien, incessant habille les femmes
et aime les rendre belle. Rose encore, c'est une
fête. Celle de la Saint Valentin qui fait briller les
yeux, farde les joues et poudre
les sentiments".

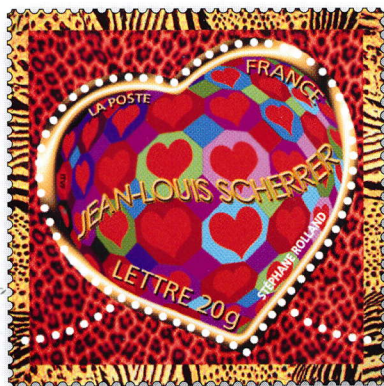
2004**Karl Lagerfeld pour Chanel**

Le tailleur Chanel fétiche sur
fond de Tour Eiffel, enfermé dans un cœur
en signe d'amour éternel. Le second, La Poste
le reçoit cinq sur cinq puisqu'il représente
un flacon du plus célèbre parfum du monde,
le n°5, crée en 1921, inchangé depuis.

**2005****Cacharel**

Le premier nous
fait découvrir un
kaléidoscope festif de

bulles colorées pour notre plus grande joie.
Le deuxième, illustré d'un oiseau, nous apprend
que ce volatile désigne à l'origine un petit
oiseau de camargue avant de devenir l'emblème
d'une marque internationale "Cacharel".



Signes du Cœur

DEPUIS L'AN 2000, LA POSTE SOLLICITE LES PLUS GRANDS COUTURIERS POUR UNE CRÉATION ORIGINALE ET "HAUTE COUTURE" QUI DONNERA NAISSANCE À UN OU PLUSIEURS TIMBRES. DERNIER EXEMPLE EN DATE, STEPHANE ROLLAND POUR JEAN-LOUIS SCHERRER, NOUS OFFRE DEUX TIMBRES ET UN BLOC POUR SIGNER NOS MESSAGES D'AMOUR.

En 1999, La Poste crée une première mondiale. Elle émet deux timbres en forme de cœur. Sur l'un on peut lire sur un dégradé de couleurs "Je t'aime" et sur l'autre des roses dans un cœur. Une prouesse technique qui a nécessité à l'Imprimerie des timbres-poste de Périgueux de mettre en place de nouvelles machines de perforation. Des timbres cœur qui vous incitent à prendre la plume pour faire des déclarations ou bien un message plus tendre et plus discret. Des cœurs par millions sur des enveloppes, chaque année, parcourant le monde et semant au gré des vents leur message d'amour, d'amitié. Gageons que les nouveaux "cœurs de Scherrer" soient les nouveaux vecteurs de l'amour et de la tendresse qui nous font parfois cruellement défaut.

1905 : l'Etat et les Eglises se séparent

CE TIMBRE EST ÉMIS POUR CÉLÉBRER LE CENTENAIRE D'UN "PILIER DE NOTRE TEMPLE RÉPUBLICAIN".

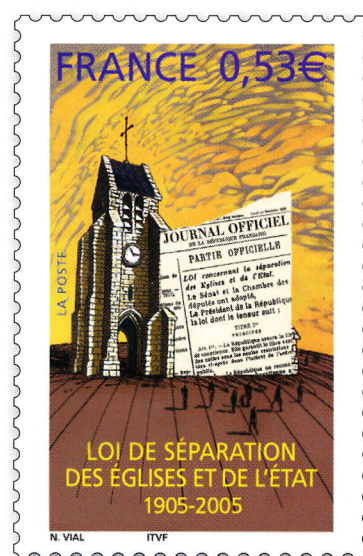
La loi de 1905 marque une étape historique dans l'histoire de la République française : l'Etat renonce à son pouvoir sur les Eglises et celles-ci ne doivent plus intervenir dans le fonctionnement des institutions. Ce fondement de la République française, qui en fait un Etat laïc, aura cent ans le 9 décembre. Lorsqu'il est promulgué, en 1905, ce texte marque l'aboutissement en forme de pacification, d'une lutte qui a déjà plus d'un siècle, entre la France religieuse, catholique pour l'essentiel et conservatrice, et celle républicaine, anticléricale et progressiste. En effet, le premier article de la loi de 1905 *"La République assure la liberté de conscience. Elle garantit le libre exercice des cultes [...] dans l'intérêt de l'ordre public"*, trouve son fondement dans la Déclaration des Droits de l'Homme de 1789 : *"Nul ne doit être inquiété pour ses opinions, même religieuses"*. La nouveauté, en 1905, c'est que la République *"ne reconnaît, ne salarie ni ne subventionne aucun culte"*.

Distinction des pouvoirs temporel et spirituel

A partir de cette date, les prêtres ne sont donc plus fonctionnaires, salariés de l'Etat, comme c'était le cas, depuis la Révolution et sous le Concordat, négocié avec le pape et signé sous Bonaparte, en 1802. Bien que le pape Pie X résiste à la séparation et dénonce "une loi d'oppression", celle-ci, défendue par les socialistes Jean Jaurès et Aristide Briand, se veut une loi d'apaisement et de séparation à l'amiable. L'Etat cède au pape le soin de nommer les évêques et plus de trente mille édifices religieux, appartenant aux communes, sont mis gratuitement à la disposition des associations cultuelles. Le pape Pie XI, en 1923 se montre plus conciliant mais globalement, jusqu'à la Seconde Guerre mondiale,

la séparation est toujours contestée par l'épiscopat. L'une des raisons majeures de cette résistance est l'interdiction d'enseigner aux congrégations religieuses. Celle-ci avait entraîné la rupture des relations diplomatiques avec le Vatican dès 1904. La laïcisation de la France a bel et bien commencé dans les écoles, avec la loi Jules Ferry, qui fonde l'enseignement primaire laïc et gratuit en 1881. En 1940, le régime de Vichy redonne aux congrégations religieuses le droit d'enseigner et renoue avec le pape. Les écoles privées ne le lâcheront plus, même encadrées ensuite par l'Etat.

Un autre débat prend de l'ampleur actuellement avec le besoin pressant de mosquées pour les musulmans. Devant la difficulté d'en construire, face notamment au blocage de certains élus, le ministre de l'Intérieur et des cultes, a créé une commission de réflexion juridique en vue d'un "aménagement" de la loi de 1905. Le Président et le Premier ministre la jugent, pour leur part, intouchable. Quant aux religieux, ils souhaitent surtout une interprétation plus souple du texte originel qui, rappelons-le, *"garantit le libre exercice des cultes"* par la République. ☞



Les départements qui font exception

En métropole, l'Alsace (Bas-Rhin et Haut-Rhin) et la Moselle font exception. Le Concordat et le régime des cultes reconnus, instauré sous Bonaparte, s'y appliquent encore aujourd'hui. Ces trois départements se trouvaient en effet sous tutelle allemande au moment du vote de la loi de 1905. En Guyane aussi, le clergé est payé par l'Etat, et à Mayotte, le préfet nomme le mufti, savant du droit musulman. La polygamie n'y est d'ailleurs interdite que depuis deux ans...

S'IL EST UNE TRADITION ÉPISTOLAIRE QUI PERDURE, AU-DELÀ DES MODES ET DES CHANGEMENTS DE TECHNOLOGIES, C'EST LA CARTE DE VŒUX. LE COURRIEL AURA BEAU Y FAIRE, POUR LES MOINS COURAGEUX OU LES RETARDATAIRES, LA CHARGE ÉMOTIONNELLE NE SERA JAMAIS LA MÊME QUE CELLE PORTÉE PAR L'ENVELOPPE CACHETÉE, LE PAPIER FORTEMENT GRAMMÉ, LA CARTE ENLUMINÉE ET L'ENCRE DES PENSÉES MANUSCRITES...

Meilleurs (cartes de) et bons envois de Noël



COLLECTION MUSÉE DE LA POSTE



COLLECTION MUSÉE DE LA POSTE

La tradition de la carte de vœux est fortement ancrée depuis qu'un anglais, Henry Cole, ami de la famille royale, a lancé la première, imprimée à un millier d'exemplaires, en 1843. Les vœux illustrés à la main existaient déjà au siècle précédent en Allemagne,

mais ce sont bien les Anglais, intarissables épistoliers, qui en sortirent les premiers tirages lithographiques, en 1846. Pendant ce temps, en France, on s'échange des dessins sur parchemin ou de simples cartes de visites, sur lesquelles les mondains inscrivent P.L.N. (pour la nouvelle année). Il faut attendre le début du XX^e siècle pour que le grand public prenne l'habitude de joindre des imprimés illustrés aux traditionnels baisers sous le gui.

Les artistes s'inspirent alors de l'actualité et notamment des nouveautés technologiques pour leurs illustrations : le phonographe, l'automobile, puis le téléphone... Le facteur est aussi un thème très récurrent en ce début de siècle, symbole de la



distance, du temps et des aléas traversés par le courrier, qui en font sa valeur. Tout sourire sous sa moustache et à vélo, il est le porteur des vœux et l'illustration du message. On le symbolise volontiers par un enfant, voire un angelot au képi.


Renouveau de la carte postale

En 1920, apparaissent les mignonnettes, cartes illustrées de paysages enneigés et imprimées d'un message de vœux. A peine plus grandes qu'une carte de visite, on se contente de les signer et les dater. A partir de 1935, elles bénéficient du même tarif postal de vingt-cinq centimes (deux fois moins cher que le tarif lettre) à condition qu'elles circulent sous enveloppe non close et ne portent pas plus de cinq mots manuscrits. Cette différenciation vis-à-vis de la correspondance ordinaire est abolie en 1964, pour être remplacée, en 1969, par le pli non urgent, une tarification plus simple à appliquer !

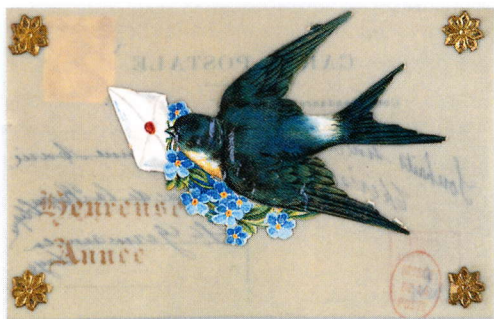
Les années 70 sont justement l'époque où la carte postale connaît un renouveau, selon Nicolas Hossard, auteur des *Faces Cachées de la Carte Postale*. Les premières collections apparaissent, les éditions se



vœux

font multiples et plus fantaisies. Surtout, leur vente par des organisations humanitaires, qui éditent leurs propres créations, participe à la relance de cette tradition populaire. Aujourd'hui la carte de vœux est un marché plus que jamais florissant, notamment dans la communication entre entreprises. Les artistes sont les premiers bénéficiaires de ces bons vœux, qui finalement, sont une façon, pour l'expéditeur, de se rappeler au bon souvenir des autres. 

COLLECTION MUSÉE DE LA POSTE



Références :

Le Vieux Papier n° 206, décembre 1963.

Philatélie n°71, janvier 1974.

Le Monde des Philatélistes n°448 de janvier 1991.

Les Facès Cachées de la Carte Postale de Nicolas Hossard, Arcada Editions 2005.

Quel épistolier êtes-vous ?

FAITES LE COMPTE DES SYMBOLES. CELUI MAJORITAIRE DANS VOS RÉPONSES DÉTERMINE VOTRE PROFIL.

1. Vous partez passer Noël à l'autre bout de la terre :

- Vous emportez votre répertoire, et ferez en sorte que tout le monde reçoive au moins un petit mot.
- Vous avez les adresses des gens les plus importants en tête. De toutes façons, vous n'aurez pas le temps d'écrire à plus de personnes.
- ▲ Il y aura bien un cybercafé sur le chemin.

2. Décembre, le temps des vœux du nouvel an :

- Vous prévoyez vos cartes bien à l'avance, les plus personnelles possible. C'est l'occasion de renouer avec les personnes que vous voyez peu.
- ▲ Le présentoir à la caisse du supermarché vous y fait penser mais rien ne presse, vous avez tout janvier.
- Il vous en reste de l'an dernier. Vous en rachèterez au besoin à une association caritative.

3. Pour vous, sortir papier, crayon, enveloppe, écrire et aller à La Poste :

- ▲ C'est une corvée. Vous vous limitez aux obligations sociales : les deuils, les vœux, sinon, vous décrochez le téléphone.
- C'est un moment privilégié pour parler de vous
- C'est une occasion de faire plaisir, qui vous vient spontanément à n'importe quelle occasion

4. Vous n'avez pas répondu aux vœux de la vieille tante, l'an dernier

- Vous allez lui envoyer un colis cette année.
- Vous l'appellerez le soir-même du 1^{er} de l'an
- ▲ Votre conjoint vous rappelle de la mettre sur la liste des envois cette année.

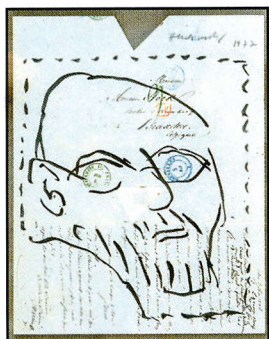
● **L'hédoniste.** Pour vous, toute occasion est bonne pour écrire, et la nouvelle année vous permet d'élargir encore le cercle de vos correspondants aux relations plus éloignées. Vous aimez vous exprimer librement et joyeusement sur le papier, sans vous plier aux contraintes de l'échange direct. Ecrire est pour vous un plaisir irremplaçable.

■ **Le traditionnel.** Ecrire est entré dans vos habitudes, des petit, et vous perdez cette tradition, surtout pour faire plaisir à vos proches. Vous donnez ainsi de vos nouvelles d'une façon que vous savez plus touchante qu'une autre. Vous êtes plus carte que lettre pour son aspect pratique et économique. Les vœux écrits sont un cérémonial que vous ne manquez sous aucun prétexte.

▲ **Le rationnel.** Vous êtes définitivement tourné vers les moyens modernes de communication et l'écrit vous demande un effort particulier, auquel vous vous pliez seulement si vous ne pouvez pas faire autrement. Vous envoyez deux ou trois cartes par an. Les vœux se donnent pour vous de vive voix le soir du 31 ou à défaut, par SMS, le lendemain.

LA LETTRE INSPIRE CERTAINS, EN DEHORS DES PÉRIODES DE VACANCES ! CERTAINS ENCADRENT ET PLACENT MÊME LEURS ŒUVRES SOUS LES SPOTS, SANS JAMAIS LES ENVOYER... ILS S'APPELLENT CÉSAR, PIERRE ALECHINSKY, PASCAL LIÈVRE... TOUS ONT EN COMMUN D'AVOIR TOUCHÉ À L'ART POSTAL.

Art postal : l'univers du courrier accroche



"Dessin sur vieille lettre" - Pierre Alechinsky - 1977

L'imaginaire de l'envoi postal inspire de nombreux artistes aujourd'hui comme hier. Plus que jamais, peintres et plasticiens contemporains aiment allier l'écrit à l'image. Vieilles photos recyclées de cartes postales, calligraphies, coups de pinceaux s'entremêlent dans des collages, des superpositions. De faux tampons donnent une saveur de voyage authentique à ces œuvres qui n'ont jamais quitté leur cadre.

En entrant dans les musées et les galeries, la correspondance s'avoue-t-elle datée ? Non, car nous parlons ici d'art contemporain et donc d'art vivant. On peut même évoquer l'air du temps, à voir dans



"Portrait de compression de chèques postaux" - César - 1991

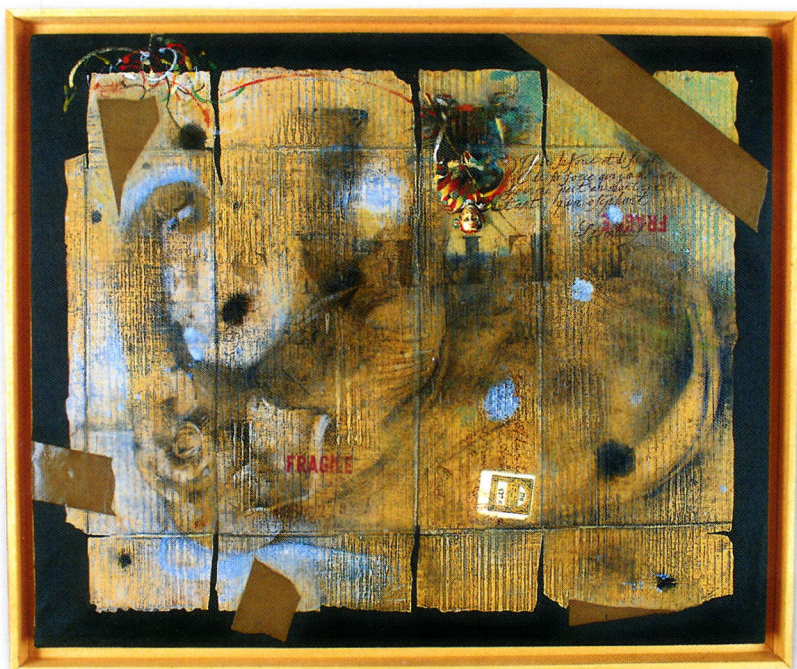
les galeries-libre service que sont les boutiques Carré d'Artistes, plusieurs exposants qui utilisent ce registre esthétique, à destination d'une clientèle friande d'originaux abordables, pour la décoration de son intérieur.

L'art postal sort même des murs. En début d'année, le mail-artiste toulonnais Jean-Noël Laszlo a conquis les abribus pour donner à voir ses fausses cartes postales. Dans ces lieux d'attente, les passants pouvaient lire un texte sur la correspondance d'un côté de la vitre, auquel répondait une mosaïque de photos de l'autre côté.

Sans passer par le facteur, nombreux sont les artistes qui ont décliné leur œuvre sur le thème postal. C'est ce que l'on nomme "l'art postal". Du moins, le musée de La Poste l'a-t-il identifié comme tel, pour le différencier du "mail art" et de l'art posté, qui définissent des œuvres, passant obligatoirement par l'oblitération, le tri et la distribution du courrier (voir les n° 5 et 8 de *Timbres & Vous*). Directement concernée par ce thème récurrent, chez des artistes de tous pays, l'institution du musée de La Poste les expose régulièrement et possède un fonds non négligeable d'œuvres éclectiques autour de ce thème. "On en trouve dans chaque période de création", confirme Chantal Reynaud, du musée de La Poste.

La lettre et l'image

L'un des artistes les plus connus de ce fonds est César, qui dessina une de ses célèbres compressions à partir... de chèques postaux. Parmi les figures renommées, on remarque aussi Pierre Buraglio. Habitué à mélanger texte et image, il le fait, en



"Recyclé n°4" - Gérard Pons

quelque sorte, d'une manière abstraite, en 1988, en créant un tableau à partir d'enveloppes bleues déchirées. Pierre Alechinsky a aussi toujours entretenu un lien étroit entre son travail de peintre et l'écriture, notamment au travers d'une initiation calligraphique, au Japon. Travaillant directement ses estampes dans l'imprimerie de Peter Bramsen, à Paris, il a le goût de l'encre et du papier. Il récupère des feuilles d'archives, de registres, de vieilles lettres et fait jouer son graphisme avec les traces de tampons et autres strates laissées par le passage de machines, de la main de l'homme et du temps. Hors de nos frontières, le peintre espagnol Antonio Saura s'inventa une correspondance avec Vélasquez et autres artistes morts, pour créer un mail art imaginaire. Ces fausses lettres historiques sont devenues de vraies pièces de musée. Quant à Christian Debout, le motif de l'enveloppe l'inspire pour son Image Byzantine, une toile de près de deux mètres sur un mètre et demi.

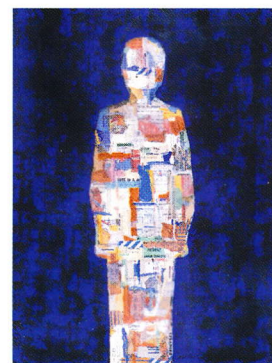
Essence d'un bureau de poste

Mais l'artiste qui colle au plus près de la réalité de La Poste est sans doute Pascal Lièvre, un peintre qui a reconstitué l'essence d'un bureau de Poste, sous forme de silhouette, en collant des morceaux de lettres, de papiers d'emballages issus du bureau même. A la manière d'un détective poète, il a

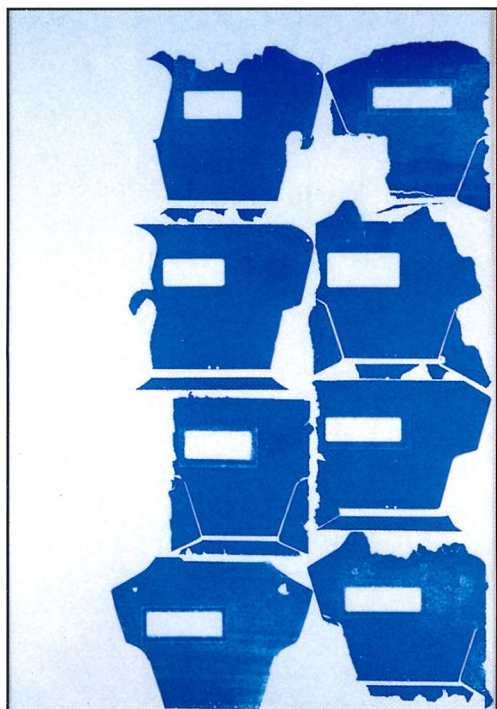


"PROPRIÉTÉ DE L'ÉTAT" - MICHÈLE GIGNOUX - 1994

portraité ainsi le quotidien et le travail des salariés de trois centres postaux, un centre de tri et... du musée de La Poste lui-même. Dans le registre de la sculpture, l'artiste internationale Michèle Gignoux a appliqué ses couleurs primaires fluo aux sacs et boîtes aux lettres de La Poste. La styliste Madely Hatil a décliné, pour sa part, la fameuse toile de jute, agrémentée de timbres et motifs de tampons, en robe et collection de prêt-à-porter. Un hommage en forme de reconnaissance de la part de cette guadeloupéenne qui a mené ses études de styliste-modéliste tout en travaillant à La Poste.




"BUREAU DE POSTE DE LANDOVSIAU" - PASCAL LIÈVRE - 1992



"ENVELOPPES" - PIERRE ALECHINSKY - 1988

Boîte aux lettres-joyau

De nombreux artistes aussi ont travaillé autour de la boîte aux lettres, la transformant en joyau, à la manière de Skall, qui la recouvre de paillettes rouges ou en les dorant à la feuille, comme Gérard Collin-Thiebaut. Ces dernières étaient visibles in situ, dans la rue. En effet, à l'occasion de l'exposition "Coup d'envoi ou l'art à la lettre" réalisée en 1989, au musée de La Poste, celui-ci avait demandé à plusieurs artistes de détourner des boîtes aux lettres en activité, dans tout Paris. *"Certaines étaient englobées dans une structure, d'autres jouaient de la musique quand on y glissait une lettre... Les gens étaient d'autant plus interpellés que cela touchait un objet de tous les jours"*, raconte Chantal Raynaud. Ainsi, les artistes, en complicité avec La Poste, débanalisent la boîte, l'enveloppe, les lettres, qui font notre quotidien, afin de mieux nous faire appréhender toute la dimension poétique et l'imaginaire mythique que ces objets représentent. 

63€



Avec ses trois cents jours de soleil en moyenne par an, Aix-en-Provence jouit d'un boubour des nombreux bienfaits de la nature. Relativement éparpillée sur des capricieux miztral, ombrege de platanes séculaires, rafraîchir par ses multiples fontaines, baignée de culture avec son riche patrimoine et son légendaire festival d'art lyrique, avec la montagne Sainte-Victoire en toile de fond, vraiment, l'Ancienne capitale de la Provence, « Aix-en-Provence » a de quoi séduire...

THERMES ET FONTAINES
Depuis des millénaires des sources alimentent le cœur de la Seine-Victoire. Riches en calcium, magnésium, sodium et autres oligo-éléments, elles vertueuses sont connues depuis l'Antiquité. « Eau Sésille » sera le premier nom de la cité fondée autour des thermes construits par le général romain Caius Sésille Calvius en 122 avant notre ère. Il n'en crut probablement aucun avantage à un établissement thermal moderne de 35°C.

Chaudes ou froides, ces eaux jaillissent autour

autres, à alimenter les insatiables fontaines d'Aix, « la cité aux mille fontaines ». Une vingtaine d'entre elles sont de belles œuvres d'art. Distancées dans tout le centre-ville elles peuvent identifier un passage agréable pour découvrir les églises, les monuments, les hôtels particuliers, les musées. Prendre et cet ombre d'un plateau, au minimum rafraîchissement d'une fontaine est un plaisir que l'on ne saurait vraiment apprécier.

L'une des plus connues est la fontaine du Parc Dauphinois, inaugurée en 1667 sous le règne de Louis XIV. Elle montre des eaux marines très stylisées à geyser gracieux, crachant de l'eau et mouvant un

se oblique dans le sursaut à l'égard malicieusement une fleur de lys, une croix de Mailly pour porteur de pitié. Elle a donné son nom à la place où elle est érigée, à l'endroit de quatre grands arbres, dans le quartier Mazarin, un des plus anciens de la ville.

Un coin bien d'autres : celle des Ponts-Caneaux, mieux armée, celle des Neuf-Canoes ou la fontaine d'Argent, ainsi nommée en rapport au prix de sa réalisation, celle des Trois-Croisettes, dont l'axe jadis porteur de statue canonnée...

des dispositions antiques que son père, homme d'affaires et banquier, s'était procurées. De surcroît, il fut l'un des premiers à l'École des Beaux-Arts de Paris et de venir travailler dans la banque parisienne. Le sang ne se reconnaît pas, pendant les années 1930, ses valeurs sont refoulées dans les basements et les caves de l'art officiel. Il finit, sans avoir pu peindre les sommets pour ainsi dire, de se fixer en France, après avoir travaillé d'été par à peu, l'été 1942 et 1946. Il s'installa dans le quartier de la Sorbonne, et il eut pour voisins, à l'époque, des artistes modernes tels que les sculpteurs Jean Béraud et Jacques Lipchitz, le peintre de l'École de Paris, Jean Fautou, et quelques autres. Il fut de la génération de 1946, il installa son chevalet, sa table, ses couleurs et ses pinceaux. Fautou, qui le partage du sofa et le prend pour le peintre de la Sorbonne, lui dit, un jour, de la Sorbonne, pendant les années 1930, ses valeurs sont refoulées dans les basements et les caves de l'art officiel. Il finit, sans avoir pu peindre les sommets pour ainsi dire, de se fixer en France, après avoir travaillé d'été par à peu, l'été 1942 et 1946. Il s'installa dans le quartier de la Sorbonne, et il eut pour voisins, à l'époque, des artistes modernes tels que les sculpteurs Jean Béraud et Jacques Lipchitz, le peintre de l'École de Paris, Jean Fautou, et quelques autres. Il fut de la génération de 1946, il installa son chevalet, sa table, ses couleurs et ses pinceaux.

2006 sera l'année du centenaire de la mort
peintre. Calonne, Aix et la Sainte-Victoire
ont à l'honneur.

En breton, *mor-bihan* signifie « petite mer ». On prétend que les fées, chassées de la forêt de Brocéliande, pleurèrent tant et tant de larmes qu'elles firent naître le golfe; quant à la quarantaine d'îles qu'il abrite, elles seraient leurs couronnes jetées à l'eau. Si la légende est belle, le golfe l'est davantage encore...

Microclimat doux et ensoleillé, bays tranquilles, paradis pour les passionnés d'ornithologie et les fous de voile, sites mégalithiques, aujourd'hui le golfe vit surtout du tourisme et offre une des destinations les plus prisées de la Bretagne.

MER INTÉRIEURE
En 2005, pour sa troisième édition, quinze ports de la « petite mer » organisent la Semaine du Golfe, un rendez-vous désormais incontournable qui rassemble cette année plus de 100 bateaux. La manifestation,

plus de 1000 grammes. La

Au gré des vagues et du vent, au hasard des routes et des chemins, le golfe du Morbihan est sûr de lui. Avec son catéactes de rochers, de presqu'îles, d'îles et d'îlots, il apparaît au club très fermé des « plus belles baies du monde ». Il associe de manière comme la terre et la mer. On y trouve une grande diversité de paysages et de milieux naturels.

La devise des institutions migratoires est simple : assurer une présence humaine précoce. Nombre d'élèves migrants y trouvent refuge, ce qui a valu aux anciens maîtres d'être devenus d'été en été en réserve naturelle. Un projet de Parc national régional réunissant les 38 communes pyrénéennes est en cours d'élaboration.

L'île aux Moines, porte du Golfe, a une

ture et crée même le *général* pour caractériser son nom. C'est là la plus curieuse et la plus comode. Ses marabouts haïens et blancs de pêcheurs contrastent avec les domes en grès gris « caprines » qui nous guident au long cours. Au détour des petites collines couvertes de bruyères, on découvre des paysages superbes avec des jardins plantés de camélias, d'œuclayes, de figuiers de merisiers... Il faut une journée pour faire le tour de l'île et profiter des merveilles de points de vue sur le golfe du Mérohan. De la pointe de Tsin-Ni, on a une belle vue sur l'île d'Art; de la pointe du Taïché, on découvre le prospectif de Rhon... au bord des chemins on trouve des vestiges préhistoriques : pithécères, humains, *hominidés* dont celui de Penh-lavé monument historique.

Ce livre, consacré aux timbres de France de l'année 2005, vous invite, comme toutes les précédentes éditions de La Poste, à une promenade culturelle tout en vous adonnant à votre passion pour ces petits espaces de rêves qui vont orner vos missives. Disponible dans certains bureaux de poste, par correspondance au Service Philatélique de La Poste et sur le site Internet de La Poste www.laposte.fr

LA POSTE 