

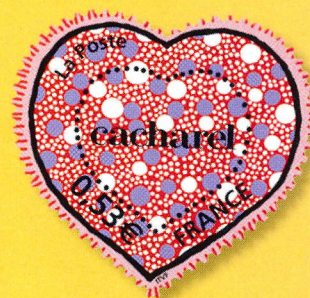
TIMBRES & vous

*fête
du
timbre*



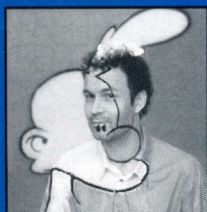
Titeuf
fête
le timbre !
p.6

Saint-Valentin
Timbres cœur
Cacharel
p.10



RENCONTRE *p.4*

**Zep, créateur
de Titeuf**



NATURE *p.8*

Les orchidées



CULTURE *p.9*

**Nicolas
de Staël**



ACTUALITÉS *p.11*

**Rotary Club
le centenaire**



L'accroche-coeur

cacharel pour La Poste



2,65 €

Le bloc de 5 timbres
Cacharel

La confiance a de l'avenir

LA POSTE

www.laposte.fr

TIMBRES & vous



RENCONTRE

p.4

Zep : Titeuf mon double



NATURE

p.8

L'orchidée

Une fleur aux mille visages

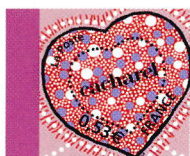


CULTURE

p.9

Nicolas de Staël, 1914-1955

Un peintre et ses tourments



COUP DE CŒUR

p.10

Pensez à la Saint-Valentin

Timbres cœur Cacharel



ACTUALITÉS

p.11

Rotary International

TIMBRES & vous et PHILinfo

sont édités par le Service National des Timbres-poste et de la Philatélie.

DIRECTRICE DU SNTP : Françoise Eslinger

DIRECTEUR DE LA PUBLICATION : Christophe Ripault

RÉDACTRICE EN CHEF ADJOINTE : Isabelle Lecomte

RÉDACTION : Florence Falkenstein, Isabelle Lecomte

MAQUETTE : Mézéo Tangara

IMPRESSION : Imprimerie Guillaume

COUVERTURE : Timbre "Titeuf" émis en février 2005

Titeuf par Zep © France Animation / Editions Glénat / France 3 / Canal J / Smec.

DÉPÔT LÉGAL : à parution.

ISSN : 1281-9271

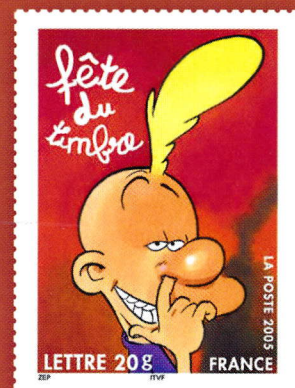
LA POSTE, SNTP :

28 RUE DE LA REDOUTE,
92266 FONTENAY AUX ROSES CEDEX
RCS PARIS 356 000 000

LA POSTE

DOSSIER P.6

Titeuf met le feu à la Fête du Timbre



ZEP



Vous êtes parmi nos fidèles lecteurs. Vous appréciez Philinfo pour son professionnalisme et sa rigueur. Après sept ans de succès, il prend un nouveau souffle.

Comme par le passé, Philinfo poursuit son investigation de l'actualité du timbre avec une maquette désormais plus aérée et colorée.

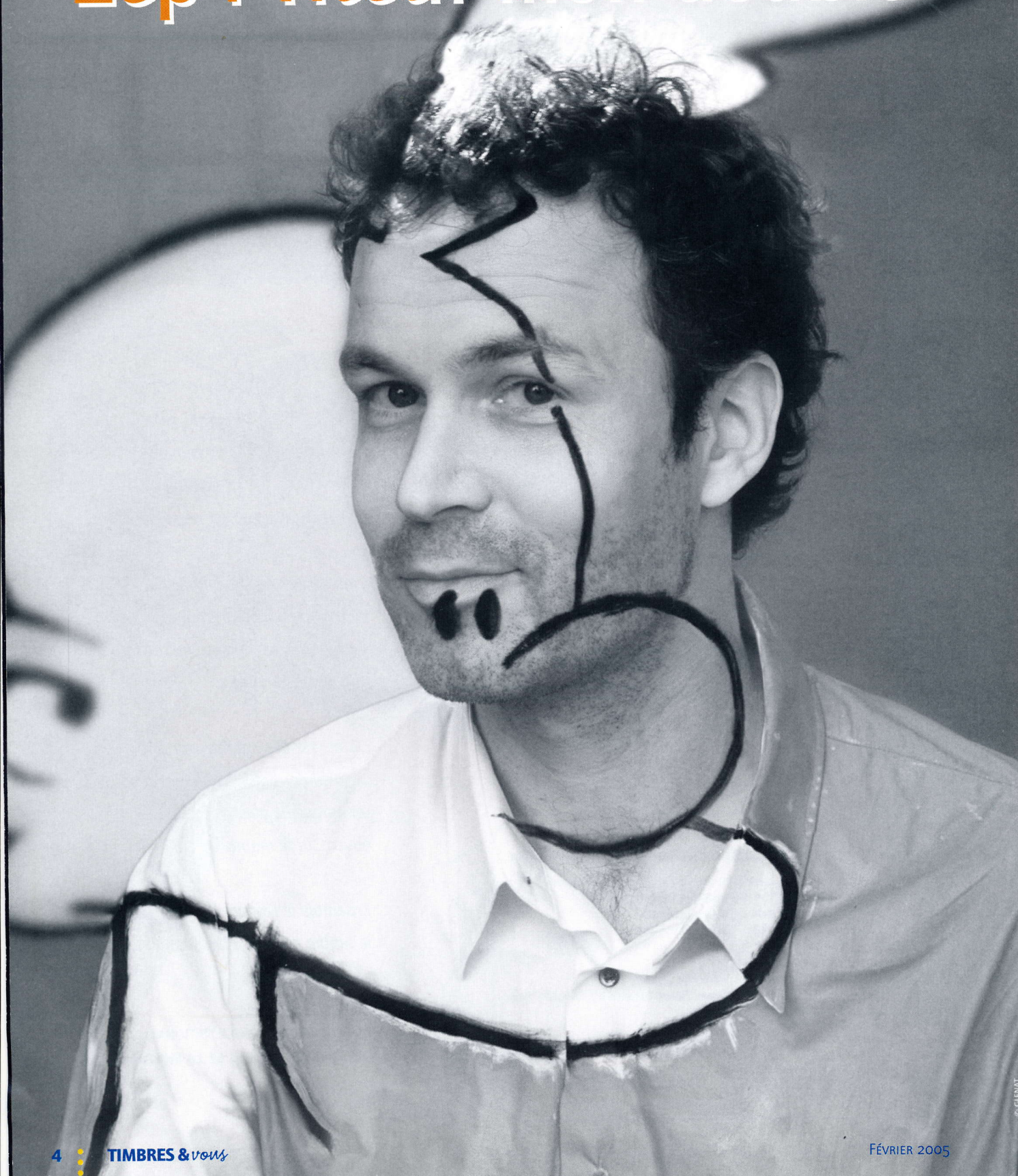
Découvrez dès maintenant son supplément intitulé Timbres & vous, un magazine avec une autre tonalité, ouvert sur le monde du timbre et de l'écrit.

Ensemble je l'espère nous vivrons le timbre et l'écrit plus passionnément.

Françoise Eslinger

DIRECTRICE DU SERVICE NATIONAL
DES TIMBRES-POSTE ET DE LA PHILATÉLIE

Zep : Titeuf mon double



ZEP, DE SON NOM PHILIPPE CHAPUIS, EST L'HEUREUX ET CÉLÉBRISME CRÉATEUR DE TITEUF, PERSONNAGE CULTE DE BANDE DESSINÉE, AUJOURD'HUI UNIVERSELLEMENT CONNU. RENCONTRE AVEC UN JEUNE HOMME QUI A DÉJÀ VENDU CINQ MILLIONS D'ALBUMS. PAS MOINS !

T&V : *Votre personnage sur un timbre, c'est une consécration ou simplement une étape comme une autre ?*

Zep : Je prends cela plutôt comme un jeu. J'adore que mes personnages prennent vie sur des objets du quotidien, des objets usuels ; ils s'échappent ainsi de la BD et deviennent des acteurs de la vie.

T&V : *Comment s'est passée votre rencontre avec La Poste, qui a sollicité l'autre ?*

Zep : C'est La Poste qui a contacté mon éditeur. La demande était précise puisque La Poste avait déjà sélectionné trois des personnages qu'elle souhaitait voir sur les timbres. En l'occurrence, Titeuf, Nadia et Manu. J'ai eu davantage de liberté pour la création du carnet de timbres.

T&V : *Comment avez-vous appréhendé ce monde du timbre ?*

Zep : Le monde de la philatélie est ultra institutionnel et cela me plaît beaucoup. C'est amusant de le bousculer un peu. Timbrifier Titeuf c'est donner de la légèreté au timbre. On peut aimer ce bel objet tout en ayant envie qu'il vous raconte une histoire. Je ne suis pas philatéliste, mais j'aime que le timbre me surprenne.

T&V : *Comment est né Titeuf ?*

Zep : Il est né dans un carnet de croquis, dans lequel je racontais mes souvenirs de préau. J'ai dessiné mes copains et, pour me représenter, j'ai choisi de créer ce personnage de Titeuf qui me donnait beaucoup plus de liberté pour m'exprimer que si je m'étais moi-même mis en scène.

T&V : *Comment nourrissez-vous votre imagination d'album en album ?*

Zep : Je me nourris de mon enfance ; mes souvenirs sont inépuisables ! Les questions que se posent mes personnages traversent les époques. Elles sont

représentatives de cet âge où l'on est à la fois curieux, troublé, un peu en détresse aussi, car c'est la fin de l'enfance. Mon but n'est pas de coller à l'actualité, changeante par définition. Ça, c'est le rôle de la télévision. Le livre, lui, est fait pour durer.

T&V : *Comment expliquez-vous le fait que Titeuf soit une BD transgénérationnelle ?*

Zep : En fait, j'ai commencé avec un public d'adultes, car mes albums étaient vendus dans les librairies spécialisées. J'ai ensuite gagné le public des enfants. Ce qui est amusant c'est ce mouvement de ping-pong. Au départ, ce sont les parents qui prêtaient leurs BD à leurs enfants. Aujourd'hui, c'est l'inverse. Si tout le monde s'y retrouve, c'est, je pense, parce que tout le monde a été enfant.

T&V : *Vos lecteurs sont-ils plutôt masculins ou féminins ?*

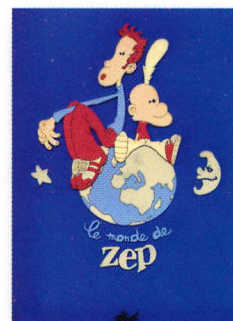
Zep : Les filles lisent aussi beaucoup Titeuf. Il faut dire qu'elles ont plaisir à se voir dans mes histoires, car ce sont elles qui ont le pouvoir ! Elles y sont bien plus fortes que les garçons !

T&V : *Que vous disent les enfants lorsque vous les rencontrez ?*

Zep : En fait, ils s'imaginent qu'ils vont voir Titeuf. Donc ils sont un peu déçus (rires).

T&V : *Quels sont vos projets ?*

Zep : Je travaille sur une série de dessins animés adaptés des Minijusticiers. Le festival de la BD à Angoulême. Et bien sûr, Titeuf qui reviendra en 2005 dans de nouvelles aventures. 



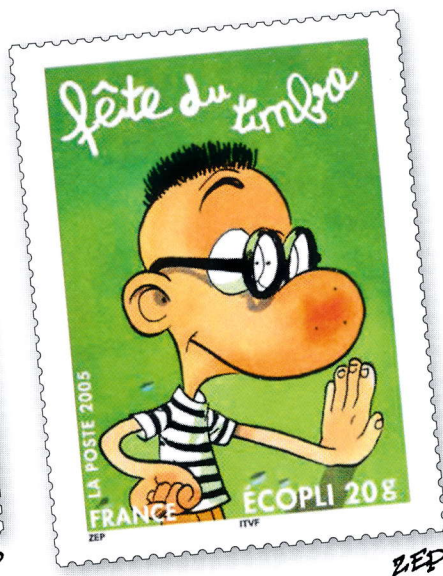
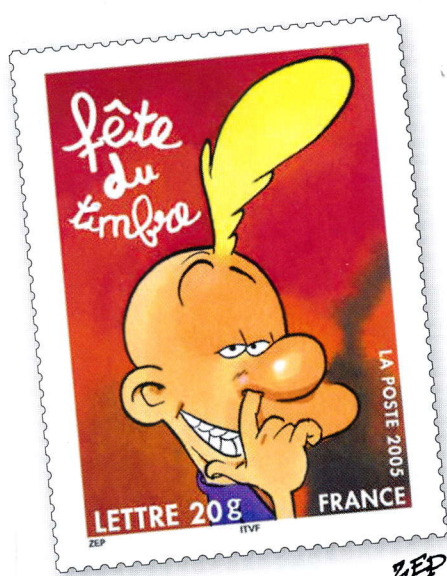
ZEP



ZEP

Titeuf met le feu à la Fête et c'est "pô triste"

SON PAPA C'EST ZEP, DESSINATEUR D'ORIGINE HELVÉTIQUE QUI FONDA SON PROPRE "MAGAZINE" À L'ÂGE DE DOUZE ANS. IL A ENSUITE FRÉQUENTÉ L'ÉCOLE DES ARTS DÉCORATIFS DE SA VILLE NATALE. SON UNIVERS, L'ÉCOLE, SON ENTOURAGE PRÉFÉRÉ SES COPAINS. ET LUI, C'EST TITEUF, UN GARNEMENT D'UNE DIZAINE D'ANNÉES DEVENU UN VÉRITABLE PHÉNOMÈNE DANS L'UNIVERS DE LA BD ET MÊME UN PHÉNOMÈNE DE SOCIÉTÉ AVEC DES TIRAGES PASSANT EN QUELQUES ANNÉES DE 40 À 500 000 EXEMPLAIRES.



Depuis plus de dix ans, Titeuf promène dans le monde sa méga mèche blonde à la recherche des réponses aux interrogations essentielles que peut se poser un petit garçon : l'amour, la mort, le cosmos, tout ça quoi. Mais où trouver les bons interlocuteurs ? Pas dans le monde des adultes en tout cas. Les réponses, il faut les trouver tout seul. Ses copains, ils savent pas très bien non plus, mais au moins avec eux, on s'amuse.

Présentation détaillée. Comme tous les enfants, Titeuf a des parents : papa est plutôt jeune, a du mal à trouver du boulot et il a la mauvaise habitude d'embrasser Titeuf devant les copains, ce qui colle la honte évidemment. Papa pique souvent des colères noires en voyant les carnets de notes de Titeuf, mais heureusement, la petite sœur, Zizie, fait diversion. Maman est jeune elle aussi, enfin encore jeune, parce que, hein les parents, c'est forcément un peu vieux. Maman travaille comme secrétaire et elle aime

**Aujourd'hui
Titeuf totalise
plus de
10 millions
d'albums vendus.**

**Il est donc
bien normal qu'il
soit la vedette
de la prochaine
Fête du timbre.**

beaucoup Titeuf même quand elle le force à ranger sa chambre et à porter les horribles vêtements du fils de la voisine. Puis il y a donc Zizie. Normalement, si l'échographie avait marché, Zizie aurait été un petit frère, mais bon, c'est une fille. À l'école, il y a Maîtresse. Selon Titeuf, elle est vieille, moche, et même championne du monde du super moche. Au point que Titeuf et ses copains en font des cauchemars.

**Les copains,
y'a que ça de vrai !**

La bande à Titeuf c'est tout d'abord Nadia et Manu qui sont tous deux "timbrifiés". Ah ! Nadia ! Son défaut c'est d'être une fille. Mais quand même c'est la plus belle de la classe. Et pour Titeuf c'est la plus belle tout court. Le dernier album de Zep que l'on s'arrache depuis la rentrée 2004 évoque l'angoisse du mariage de Nadia avec... un autre. Manu, lui c'est son meilleur


du Timbre !

copain, un petit aux grosses lunettes de myope, ce qui n'aide pas pour draguer les filles. Il y a aussi Hugo, c'est le gros de la classe qui mange tout le temps. Jean-Claude, l'autre copain, c'est "un appareil dentaire" avec un type autour. Dans les copains, il y a aussi Vomito, de son vrai nom Hervé. Mais on l'appelle Vomito parce qu'il est toujours à la limite de la nausée. François, c'est le super fort en maths. Enfin, il y a Dumbo. Déjà Dumbo c'est pas terrible parce que c'est une fille. En plus elle est la première de la classe et c'est la chou-choute de la maîtresse. Voilà le petit monde de Titeuf. Un monde qu'est "pô triste" si vous voulez son avis.

Zep, dessinateur de talent

Zep a été récompensé de nombreuses fois pour Titeuf : Prix de l'Humour en 1993 à Sierre, Prix Livres

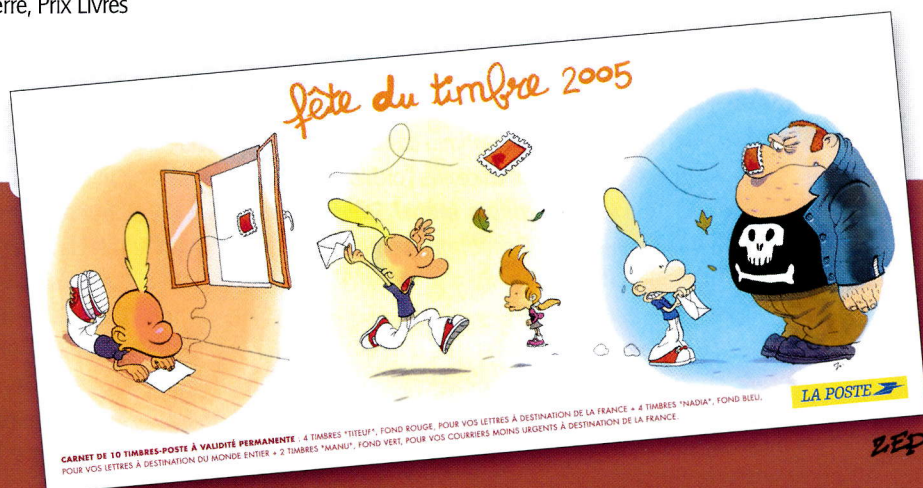
Hebdo Jeunesse 1995, en 1996, Prix Alph Jeunesse à Angoulême et Prix du Public à Sierre. Aujourd'hui, Titeuf est le personnage emblématique du magazine *Tchô !*, de la collection de bandes dessinées *Tchô !, la collec...* et il a donné naissance à un jeu vidéo et à de nombreux produits dérivés.

En mai 2000, Titeuf a été le premier personnage de BD à faire son apparition dans les romans de la Bibliothèque Rose, chez Hachette Jeunesse. En 2001, il est devenu la vedette de la série de dessins animés. La même année, paraît le *Guide du zizi sexuel*, coécrit avec Hélène Bruller : un livre qui répond à toutes les questions que se posent les 9-13 ans sur la découverte de l'amour et du sexe. Zep a également réalisé pour Jean-Jacques Goldman le concept visuel et l'illustration du disque *Chansons pour les pieds*. 



La Fête du Timbre 2005

Les 26 et 27 février prochains, la Fête du Timbre aura lieu dans 107 villes de France. Collectionneurs de BD et philatélistes de tous âges pourront partager leur passion et découvrir Titeuf. La Poste émet en son honneur un timbre et un carnet de 10 timbres qui seront mis en vente anticipée dans toutes les villes où se tient la Fête du Timbre. Le timbre Titeuf porte la mention "lettre de 20 g" (France), le timbre Manu "écopli 20 g"



(pli non urgent) et le timbre Nadia "monde 20 g" (international). Ces trois timbres sont imprimés sans valeur faciale et ont une validité permanente, indépendamment des changements de tarifs postaux. Pour cette Fête du Timbre, 670 associations de la Fédération Française des Associations Philatéliques

et leurs 50 000 membres se mobilisent pour aller à la rencontre du grand public. Les 10 000 jeunes philatélistes qui en font partie se feront une joie de faire découvrir leur amour du timbre. Car le timbre est un loisir à part entière et les nombreuses animations prévues lors de cette manifestation en seront la plus belle illustration.

L'orchidée

Une fleur aux mille visages

À la Saint-Valentin elles auraient même tendance à supplanter les roses !

IL EXISTE PLUS DE 30 000 ESPÈCES D'ORCHIDÉES DANS LE MONDE ET PLUS DE 100 000 HYBRIDES SONT AUJOURD'HUI RECENSÉS ET RÉPARTIS DANS LE MONDE ENTIER. LA POSTE EN A SÉLECTIONNÉ QUATRE POUR ILLUSTRER SON NOUVEAU BLOC.

Le nom "Orchidée" vient du latin *Orchis* qui signifie testicule probablement en raison de la forme de ses tubercules.

Raffinée, empreinte d'exotisme et de luxe, l'orchidée a souvent été source d'inspiration dans la littérature ou la peinture. La Poste a donc choisi d'en représenter quatre pour illustrer son nouveau bloc de timbres afin d'illustrer la variété des espèces : l'orchidée d'Aphrodite ou *Paphinia cristata*, le Sabot de Vénus ou *Cypripedium calceolus*, l'orchidée "Mabel Sanders" ou *Paphiopedilum Mabel Sanders* et l'orchidée Papillon ou *Oncidium papilio*.

Jusque très récemment, on considérait que les orchidées étaient une famille de plantes apparues voici "seulement" deux millions d'années. Puis, des fossiles ont été découverts en Allemagne, qui ont permis de dater leur apparition sur terre à 15 millions d'années. Elles sont considérées comme les reines du monde végétal, symbolisant la beauté, la pureté, la richesse et la fécondité.

L'engouement pour les orchidées est immense. On les voit fleurir un peu partout, dans les vitrines de magasins, à la réception des hôtels, dans les salles d'attente et les magazines de mode... les adeptes du feng shui ne sauraient s'en passer dans leur intérieur.

L'orchidée est une affaire de passionnés. Il existe des collectionneurs ou "chasseurs" d'orchidées qui sont prêts à parcourir le monde pour dénicher la fleur la plus insolite.

La collection classée du Jardin du Luxembourg



C'est au jardin du Luxembourg qu'est cultivée une collection d'orchidées particulièrement riche et précieuse. Elle a été créée en 1838 à partir d'un lot de plantes

envoyé par le médecin de l'Empereur du Brésil à la faculté de Médecine de Paris. Grâce à des échanges avec des horticulteurs et des collectionneurs, la culture s'est développée jusqu'à comporter 1 200 espèces. Aujourd'hui, on peut admirer plus de 10 000 plantes appartenant à 150 genres. La famille des Sabots de Vénus est la plus représentée. Les fleurs sont cultivées dans des serres tempérées ou chaudes. En effet, certaines espèces sont habituées à l'altitude, d'autres à l'air marin.

Congrès mondial de l'Orchidée à Dijon du 11 au 20 mars 2005, un événement incontournable pour les collectionneurs

La Poste a choisi de sortir en avant-première les timbres "Orchidées" lors du 18^e Congrès mondial de l'Orchidée qui se tiendra du 11 au 20 mars, au Palais des Expositions - 3 boulevard de Champagne à Dijon. Avec ces timbres, les philatélistes pourront peut-être combler les chasseurs d'orchidées en leur envoyant un pli illustré par l'un des timbres émis lors du congrès.



← Une grande première en France, certains éléments visuels du bloc sont parfumés à la vanille, qui est aussi une orchidée (le parfum est contenu dans des microcapsules à gratter). Devenez "chasseur" d'orchidée : les lettres du mot "ORCHIDÉE" sont dissimulées dans le décor du bloc de timbres, à vous de les découvrir !

L'ORCHIDÉE D'APHRODITE

Originaire d'Asie et d'Océanie, l'orchidée d'Aphrodite se distingue par ses fleurs plus ou moins rondes, parfois disposées en étoile. Elle fleurit plusieurs fois par an, surtout au printemps, et peut revêtir toutes les couleurs à l'exception du bleu.

L'ORCHIDÉE "MABEL SANDERS"

C'est probablement l'espèce la plus connue et la plus répandue. L'orchidée "Mabel Sanders" appartient à la catégorie des Sabots de Vénus. Elle est originaire du Sud-Est asiatique et des Philippines. Elle se caractérise par son port érigé, sa floraison solitaire ou en plusieurs fleurs. Le label est en forme de sabot, d'où son nom. Les "Mabel Sanders" sont rarement parfumées. Leur couleur va du vert au blanc, en passant par le brun, le rouge, le rose, le blanc.

L'ORCHIDÉE SABOT DE VÉNUS

Elle appartient à la catégorie des orchidées vivaces à rhizome. Originaire du Jura et des Alpes, elle vit aussi au Canada et dans le nord des États-Unis. En France c'est une plante protégée, difficile à reproduire. Elle est présente dans des zones limitées et on l'appelle aussi Pantoufle-de-Notre-Dame. Sa floraison intervient du printemps à l'été. Le label est jaune, creusé en casque, tandis que les autres parties sont brun pourpre.

L'ORCHIDÉE PAPILLON

Cette orchidée originaire d'Amérique centrale et tropicale se présente sous forme d'une fleur en forme de papillon, d'où son nom, ou en grappe de petites fleurs. Le plus souvent de couleur jaune à orangé plus ou moins tacheté de brun, on trouve néanmoins des hybrides marqués de blanc, de rose ou de rouge.

Nicolas de Staël 1914-1955

Un peintre et ses tourments

C'EST À UN PEINTRE FRANÇAIS D'ORIGINE RUSSE, NICOLAS DE STAËL, QUE LA POSTE REND HOMMAGE EN TIMBRIFIANT L'UNE DE SES ŒUVRES "SICILE", À L'OCCASION DU CINQUANTIÈME ANNIVERSAIRE DE SA MORT.



Nicolas de Staël naît à Saint-Petersbourg en 1914. Après la révolution de 1918, il se rend à Bruxelles où, sous la responsabilité

d'un tuteur, il entreprend des études classiques. En 1932, il entre à l'Académie royale des Beaux-arts de Bruxelles. En 1941, il s'installe à Nice. De cette époque datent ses premières natures mortes. À Paris en 1943, Nicolas de Staël se lie d'amitié avec Braque, et une première exposition le fait connaître au grand public. Sa peinture est d'abord empreinte de réalisme puis tend vers l'abstraction. L'œuvre retenue par La Poste, "Sicile", a été réalisée à la fin de sa vie. Elle se distingue par de grandes plages lumineuses aux couleurs vives, travaillées au couteau qui laissent presque entrevoir la toile. 📄



Pensez à la Saint-Valentin

Affranchissez vos courriers du cœur avec les timbres Saint-Valentin Cacharel

ON PEUT SE DIRE "JE T'AIME" 365 JOURS PAR AN, MAIS LE 14 FÉVRIER, C'EST TELLEMENT MIEUX DE SE L'ÉCRIRE ! ET CETTE ANNÉE, LA POSTE ET CACHAREL ÉMETTENT DEUX TRÈS BEAUX TIMBRES CŒUR.



Les timbres cœur que La Poste émet depuis quelques années remportent un vif succès et nul doute que cette année encore, ils seront nombreux à illustrer leurs mots doux avec le timbre cœur créé par Cacharel. Et quelle plus belle attention que d'envoyer un message d'amour directement sur l'enveloppe et de faire battre le cœur de celui ou de celle qui la reçoit...

"Ton Valentin". Des siècles plus tard, alors que l'Empire romain n'est plus qu'un lointain souvenir, Valentin est canonisé en l'honneur de son sacrifice pour l'amour.

Un milliard de lettres chaque année !

La Saint-Valentin est alors valorisée pour remplacer une fête païenne (Lupercalia) qui a lieu le jour de la fertilité dédiée à Lupercus, dieu des troupeaux et des bergers, et à Junon, protectrice des femmes et du mariage romain. Cette fête est l'occasion de célébrer les rites de fécondité et d'organiser une sorte de loterie de l'amour consistant pour les participants à tirer au hasard le nom des filles et des garçons inscrits de façon à former les couples pour le reste de l'année. Cela est mal ressenti par l'Église. En canonisant Valentin, mort le 14 février 268 ou 270, le Pape Gelasius instaure, vers 498, la Saint-Valentin tout en réfutant le système de loterie.

Une autre origine de la Saint-Valentin remonte au Moyen Âge : on dit, en effet, qu'à cette époque, une croyance se répandit en France et en Angleterre, selon laquelle la saison des amours chez les oiseaux débutait le 14 février et que, prenant exemple sur eux, les hommes trouvèrent ce jour propice à leur déclaration amoureuse. C'est ainsi que, depuis, chaque Valentin cherche sa Valentine pour mieux roucouler au printemps ! La plus ancienne "carte postale" de la Saint-Valentin date

Après Yves Saint-Laurent, Christian Lacroix, Torrente et Chanel, Cacharel et La Poste nous font découvrir leurs nouveaux timbres pour la Saint-Valentin. L'un des grands noms de la couture française est, en fait, le nom d'un oiseau de Camargue. Jean Bousquet, fondateur de Cacharel, l'a utilisé en 1962, lors de la création de son entreprise à Nîmes. Un bel oiseau qui viendra déposer... plein de mots d'amour.

La Saint-Valentin sera ainsi marquée de la plus belle manière qui soit. Mais revenons un instant sur les origines de cette jolie fête. Il semblerait – même si les versions divergent – qu'elle date de l'Antiquité.

Avant d'être saint, Valentin est un prêtre romain qui vit sous le règne de l'Empereur Claude trois siècles après J.C. À cette époque, Rome est engagée dans des campagnes militaires sanglantes et impopulaires. Claude II, également surnommé Claude le Cruel, a toutes les difficultés du monde à recruter les soldats mariés et décide tout bonnement d'interdire le mariage. Passant outre, Valentin continue à célébrer les unions, est arrêté, condamné à la décapitation et jeté en prison.

Mais durant sa captivité, il tombe fou amoureux de la fille de son geôlier, une jeune fille aveugle à qui, dit-on, il fait recouvrer la vue. Avant d'être décapité, il lui adresse une lettre d'amour signée

➔ En vente à partir
du 31 janvier 2005
dans tous les bureaux de poste

- Timbre rose (0,53 €)
- Timbre vert (0,82 €)
- Bloc (5 timbres à 0,53 €) : 2,65 €



↑ Ces timbres sont disponibles
en planches personnalisables.
Retrouvez-les sur www.laposte.fr

de 1415 et elle est encore visible aujourd'hui au British Museum à Londres. C'est un poème du Duc d'Orléans, Charles, adressé à sa femme, alors qu'il est emprisonné à la Tour de Londres après avoir été fait prisonnier à la bataille d'Azincourt.



Aujourd'hui on estime dans le monde à un milliard le courrier, cartes et lettres, envoyé à l'occasion de la Saint-Valentin. De quoi faire rêver les épistoliers... et les amoureux !

Rotary International, 1905-2005

Une vocation au service de l'humanité toute entière

C'EST UN JEUNE AVOCAT DE CHICAGO, PAUL PERCY HARRIS QUI, VOICI CENT ANS, EUT L'IDÉE DE CRÉER LE ROTARY AVEC TROIS DE SES AMIS.

Le 23 février 1905, Paul Percy Harris, en compagnie de trois de ses amis, décident de mettre sur pied une organisation dont le but est d'encourager et de cultiver l'idéal de servir, considéré comme le pilier de la création de toute entreprise. Ils l'appellent tout simplement Rotary, en raison de la diversité des lieux de réunion du bureau. L'objectif du Rotary s'appuie sur quatre piliers :

- le développement des relations personnelles d'amitié entre ses membres en vue de leur fournir des occasions de servir l'intérêt général ;
- l'observation des règles morales de haute probité et de délicatesse dans l'exercice de toute profession, la reconnaissance de la dignité de toute occupation utile, l'effort pour honorer sa profession et en élever le niveau de manière à mieux servir la société ;



↑ Conçu par Atelier
Didier Thimonier

- l'application de l'idéal de servir par tout Rotarien dans sa vie personnelle, professionnelle et sociale ;
- la compréhension mutuelle internationale, la bonne volonté et l'amour de la paix en créant et en entretenant à travers le monde

des relations cordiales entre les représentants des diverses professions unis dans l'idéal de servir.

Le Rotary est représenté sur tous les continents, dans 166 pays et compte 1 200 000 membres. L'action la plus marquante reste sans conteste le programme "PolioPlus", dont le but est d'éradiquer la poliomyélite en 2005.

*Le Rotary s'est mobilisé
immédiatement pour apporter
son aide aux sinistrés du tsunami.
Au-delà de l'envoi de fonds,
il s'est engagé à reconstruire
169 écoles au Sri Lanka.*



Timbres de France 2004
Cultivez votre passion, affinez votre culture

59€

En créant il y a deux cents ans
la Garde impériale, Napoléon I^{er} a
un ensemble de forces armées qui reste un modèle d'efficacité dans l'histoire militaire

« Je ne succède pas à Louis XVI, mais à Charles IX », déclare Napoléon le 2 décembre 1804, jour de la sacre, après avoir fait à la tête la colonne d'acier entrer à Paris plus de 100 000 soldats. L'empire, il avait voulu le créer.

Le chef de la Garde impériale, dans la capitale, est le général de division Jean-Baptiste Bernadotte.

[illegible]

ent des Alliés

il y a 60 ans en Provence, marquant
les temps. bernard
début de la

« Maintenant que c'est terminé, il semble que c'est un véritable miracle que nous parvenions à nous enlever de la zone. Moi vous dire ce que ça coûte l'insoutenable front dans ce secteur, que vous faites de puissants sacrifices et que là j'ai même senti envers les morts et les vivants ça pour vous ». Ainsi s'exprimait dans le *Journal de la guerre* le correspondant de guerre *Guillaume*, quelques jours après le 1^{er} septembre, le débarquement allié en Normandie.

Rien, semblait-il, ne pouvait de ces forces allemandes, retranchées dans les forêts et les bunkers du *Mar de l'Atlantique*, leur artillerie de gros calibre pointer vers leurs mortiers et leurs mitrailleuses lourdes.

les champs de mines et de barbelés, les pièges, les mines, mines, dispo-
sées pour éventer les troupes de
débarquement et détruire les troupes, on
aurait voulu à grande peur sur les plages, on
semblait à l'abri de toute surprise, les troupes anglaises
américaines ont sauté la plus puissante force
de défense jamais vue. La destruction de barbelés et
d'obstacles japonais pour ouvrir le front ont permis de
conquérir les Soviétiques (ils ont vu la guerre sur
le front ouvert depuis 1941), à et prise en
1945. Malgré l'éloignement des côtes, les
chances de soutien sont plus difficiles,
dans le Pas-de-Calais, les des dernières allemandes
sont les plus concentrées. Hitler est certain que
les troupes américaines dans cette zone. Un plan

Le superbe ouvrage de 120 pages à couverture rigide, livré dans son étui cartonné réunit les timbres émis en 2004. Il comporte plus de 200 illustrations couleurs ou noir et blanc et plus de 100 timbres d'une valeur faciale de 59 €. En tête de chaque chapitre, un emplacement est spécialement réservé pour accueillir le timbre qui lui correspond, les pages suivantes développent son histoire. Disponible dans les Points Philatélie, par correspondance au Service Philatélique de La Poste et sur le site Internet de La Poste www.laposte.fr

LA POSTE 