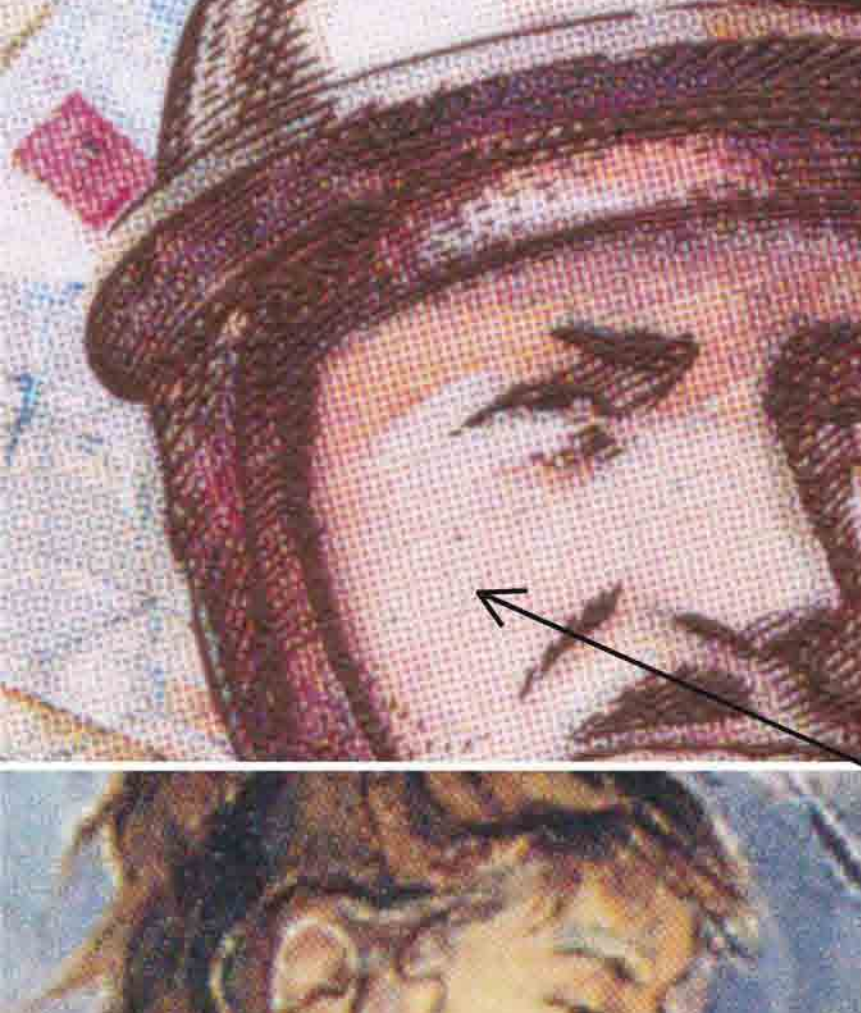


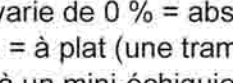
Offset, hélio, taille douce, typo. Quelles différences?

Il nous est difficile d'apprécier ces différences, car notre perception visuelle est « globale » en revanche le grossissement met en évidence les particularités des techniques d'impression.

Je vous propose ci-après le grossissement de 15 timbres. (3 pour chacune des techniques). Afin d'effectuer une comparaison visuelle pertinente, chaque image de gauche mesure 1 cm carré.



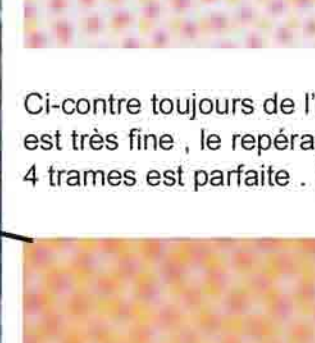
L'offset : C'est le procédé le plus répandu, il utilise en général de la quadrichromie, soit les 4 couleurs suivantes :



Chacune de ces couleurs est utilisée dans une «trame» qui est un ensemble de points dont le grossueur varie de 0 % = absence 50 % = mi-teinte 100% = à plat (une trame de noir à 50% ressemble donc à un mini-échequier)
La superposition exacte de ces 4 trames sur un support blanc reconstitue les couleurs intermédiaires ainsi que le sujet dans son ensemble.

Ci-contre nous apercevons nettement la trame de rouge (magenta) sur la joue, elle est inclinée à 60 ° vers la gauche et d'une densité d'environ 30 %, également celle du bleu (cyan) et du jaune plus haut sur le front.

Il y a quelque chose de curieux dans le visuel ci-contre les traits bruns sont trop nets et précis et la couleur trop «pure» ou «directe» pour de l'offset, nous sommes ici dans le cadre d'une impression mixte taille-douce/offset (timbre 2011 Henri Péguy)



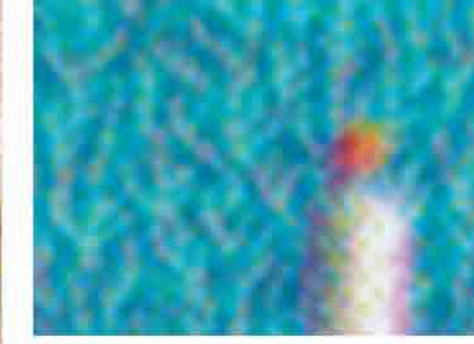
Ci-contre toujours de l'offset, la qualité de la trame est très fine , le repérage (la superposition) de ces 4 trames est parfaite . (timbre 1995 Berthe Morisot)



Ci-contre, toujours de l'offset, la qualité de la trame est grossière, le repérage du rouge est mauvais car décalé vers la gauche (identifiable par «l'ombre» rouge sur le bord gauche du chapeau). Timbre 2012 Le retable D'ISSENHEIM



L'héliographie, la trame est tellement fine que les couleurs semblent avoir été mélangées puis déposées, un peu comme dans un tableau. Timbre 2012 Château d'If



L'héliographie, la trame est quasi imperceptible (légère dans le bleu). Timbre 2012 bloc LPO macareux moine



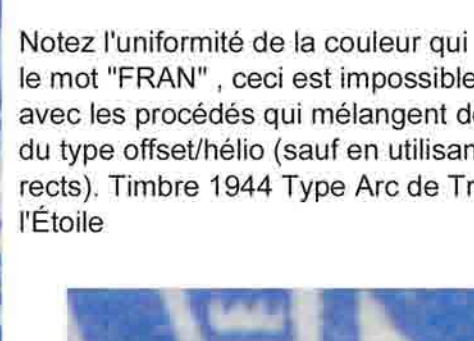
L'héliographie, les couleurs semblent imbriquées. Timbre 2012 émission commune : France / Hong kong



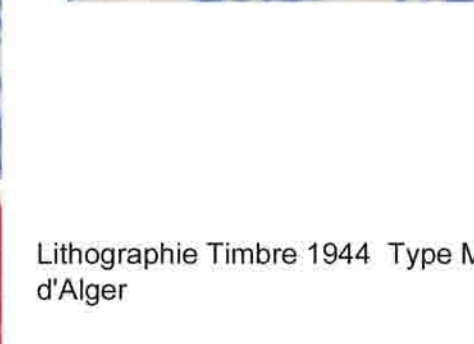
Lithographie, ici il n'y a pas de mélange ou de superposition. Les couleurs sont directes, les aplats sont nets est les contours précis, on peut penser à une sorte de tampon encreur très précis. Timbre 1892 COLIS POSTAL Valeur Déclarée jusqu'à 500f



Notez l'uniformité de la couleur qui remplit pour le mot "FRAN", ceci est impossible à obtenir avec les procédés qui mélangent des couleurs du type offset/hélio (sauf en utilisant des tons directs). Timbre 1944 Type Arc de Triomphe de l'Étoile



Lithographie Timbre 1944 Type Marianne. Série d'Alger



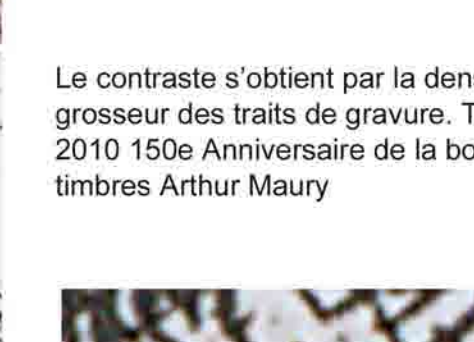
La taille douce, très facile à reconnaître par ses traits nets et précis, les motifs sont obtenus par gravure, les couleurs sont directes (pas de mélange), elles sont superposées sur la gravure (exemple de la couleur verte et rouge ci-contre). timbre 2012 Centenaire DE LA pacific 231 K 8



Le contraste s'obtient par la densité et la grosseur des traits de gravure. Timbre 2010 150e Anniversaire de la bourse aux timbres Arthur Maury



La taille douce, timbre 2012 Henri Queuille (1884-1970)



La typographie est très proche du «rendu» de la lithographie, il est très difficile de les différencier, cependant comme celle-ci se réalise par une forte pression du côté timbre, elle peut donc laisser une trace de relief au recto ainsi que des traces de pression au dos (foulage), elle peut également se percevoir s'il y a un défaut «d'excès d'encre» lors de la mise en pression, l'encre chassera sur les bords et crée une impression plus lourde et grasse.



La typographie



La typographie



A vous de jouer ... Cliquez sur «Au hasard» et choisissez un timbre puis «Voir ce visuel en haute définition» ...

... Pas si facile ;))



Xavier

